

Äntu maastikukaitseala kaitse-eeskirja muutmise

VÄLJATÖÖTAMISE KAVATSUS

1. Sissejuhatus

Äntu maastikukaitseala (edaspidi *Äntu MKA* või *kaitseala*) asub Lääne-Viru maakonnas Väike-Maarja vallas Liivaküla, Nõmme ja Äntu külas. Kaitsealale jäävad kuus järve ja mõlemal pool Rakvere–Väike-Maarja–Vägeva teed asuv mets. Äntu MKA territoorium on olnud kaitse all 1978. aastast¹, mil ala võeti looduskaitse alla maastiku üksikobjektina. Sellest alast moodustati maastikukaitseala 2005. aastal².

Äntu MKAga samades piirides asub üle-euroopalisse kaitstavate alade võrgustikku Natura 2000 kuuluv Äntu loodusala. Seega tuleb kaitsekorras arvestada ka Euroopa Liidu looduskaitset reguleerivate õigusaktidega (nt loodusdirektiiviga³).

Äntu MKA pindala on 391 ha. **Kaitseala välispiiris olulisi muutusi ei kavandata.** Piir viiakse kooskõlla katastripiiride ja põhikaardiga, mistõttu väheneb kaitseala pindala u 0,3 ha võrra. Äntu MKAst ligikaudu 40% (160,9 ha) asub sihtkaitsevööndis, ülejäänud piiranguvööndis (230,1 ha). **Plaanis on Äntu sihtkaitsevööndi pindala kahekordistada** (joonis 1). Praegu piiranguvööndis asuv riigimets arvatakse sihtkaitsevööndisse, misjärel hakkab sihtkaitsevööndi pindala olema 296,6 ha. **Eramaid täiendavalt sihtkaitsevööndisse ei arvata.** 2005. aastast asub sihtkaitsevööndis üks u 6,3 ha suurune eraomandis katastriüksus. See maa (Uuetalu katastriüksus) jääb ka edaspidi sihtkaitsevööndisse, sest seal on arvestatava kuni väga kõrge esinduslikkusega metsaelupaigatüübid.

Sihtkaitsevööndi laiendamine on vajalik, et täita nii looduskaitse arengukava kui ka metsanduse arengukava aastani 2020 seatud eesmärgid: parandada rangelt kaitstava metsamaa tüpoloogilist esinduslikkust, nii et see teeniks strateegilist eesmärki „Metsade kui elu- ja looduskeskkonna säilimine on tagatud”. Range kaitse tähendab, et metsi ei majandata. Tüpoloogiline esinduslikkus tähendab, et range kaitse all on erinevat tüüpi (loo, laane, sooviku, kõdusoo jt) vana metsa vähemalt 20%, sest ohustatud koosluste säilimine oleneb just vanade metsade pindalast ja sidususest. Ökoloog Asko Lõhmuse 2016. aastal valminud analüüsist selgub, et mitmekesise elu- ja looduskeskkonna säilimiseks ei ole mõningaid metsatüüpe Eestis range kaitse all piisavalt. Üheks selliseks on laanemetsad, mis on Äntu MKA ja selle lähimbruse põhiliseks metsatüübiks. Selleks et arengukavaga võetud eesmärki täita, otsustas Keskkonnaministeeriumi juurde loodud spetsialistidest ja teadlastest koosnev metsade range kaitse tööühm luua Eestis riigimaadele uued kaitsealad ning laiendada olemasolevate kaitsealade sihtkaitsevööndeid. Sobivate metsade valikul osales Riigimetsa Majandamise Keskus, Tartu Ülikooli teadlased Anneli Palo ja Asko Lõhmus ning Eesti Keskkonnaühenduste Koja esindajad Indrek Tammekänd ja Renno Nellis.

Riigimaanteedest asub kaitsealal tugimaantee nr 22 Rakvere–Väike-Maarja–Vägeva. Tee jääb teemaa katastriüksuse ulatuses piiranguvööndisse. Teed ei arvata kaitsealast täielikult välja, sest

¹ Rakvere Rajooni RSN TK 11. detsembrist 1978. a, mil oma otsusega nr 198 „Kohaliku tähtsusega looduskaitse alla kuuluvate parkide, botaaniliste üksikobjektide ja maastiku nimekirjade muutmise kohta”.

² Vabariigi Valitsuse 6. juuni 2005. a määrus nr 116 „Äntu maastikukaitseala kaitse-eeskiri”.

³ EÜ Nõukogu direktiiv 92/43/EMÜ looduslike elupaikade ning loodusliku loomastiku ja taimestiku kaitse kohta (EÜT L 206, 22.07.1992, lk 7–50).

selle rekonstrueerimistööd jms võivad mõjutada kaitse-eesmärgiks olevaid märgi kooslusi ja ojasid. Seepärast on oluline, et suuremahulised tööd oleksid kaitseala valitsejaga (Keskkonnaametiga) kooskõlastatud. Kooskõlastuse andmisel arvestab Keskkonnaamet Euroopa Liidu looduskaitset reguleeriva loodusdirektiiviga, maastikukaitseala kaitse-eesmärgiks seatud loodusväärtustega ja Maanteeameti kohustusega korraldada riigimaanteede teehoidu.

Äntu MKA kaitse-eesmärk on Äntu allikajärvede, Nõmme-Ebavere servamoodustiste keskosa ja sealsete metsakoosluste ning kaitsealuste liikide kaitse. Kuna tegemist on ühtlasi Natura-alaga, on kaitse-eesmärk kaitsta ka loodusdirektiivis nimetatud elupaigatüüpe vähe- kuni kesktoitelisi kalgiveelisi järvi (3140)⁴, siirde- ja õõtsikoid (7140), allikaid ja allikasoid (7160), nõrglubja-allikaid (7220*), vanu loodusmetsi (9010*) ja rohunditerikkaid kuusikuid (9050). Loodusdirektiiv on üks Euroopa Liidu looduskaitset reguleeriv alusdokument, mis käsitleb ohustatud elupaikade ning loodusliku loomastiku ja taimestiku kaitse põhimõtteid. 2018. aastal inventeeris Indrek Hiiesalu Keskkonnaameti tellimusel Äntu MKA metsaelupaiku. Inventuuri tulemustest lähtuvalt lisatakse kaitseala kaitse-eesmärkide hulka metsaelupaigatüübid soostuvad ja soo-lehtmetsad (9080*) ning siirdesoo- ja rabametsad (91D0*).

Liikidest on Äntu MKA kaitse-eesmärgiks karvase maarjalepa (*Agrimonia pilosa*), kauni kuldkinga (*Cypripedium calceolus*) ja läikiva kurdsirbiku (*Hamatocaulis vernicosus*) elupaikade kaitse. Need liigid on koos suur-rabakiiliga (*Leucorrhinia pectoralis*) ühtlasi ka Natura 2000 võrgustikku kuuluva Äntu loodusala kaitse-eesmärgiks. Suur-rabakiil lisatakse ka maastikukaitseala kaitse-eesmärgiks. Suur-rabakiil on nimetatud loodusdirektiivi II ja IV lisas. Loodusdirektiivi lisades on nimetatud kaitset vajavad liigid, kusjuures II lisas nimetatud liikide kaitseks tuleb moodustada loodushoiualasid.

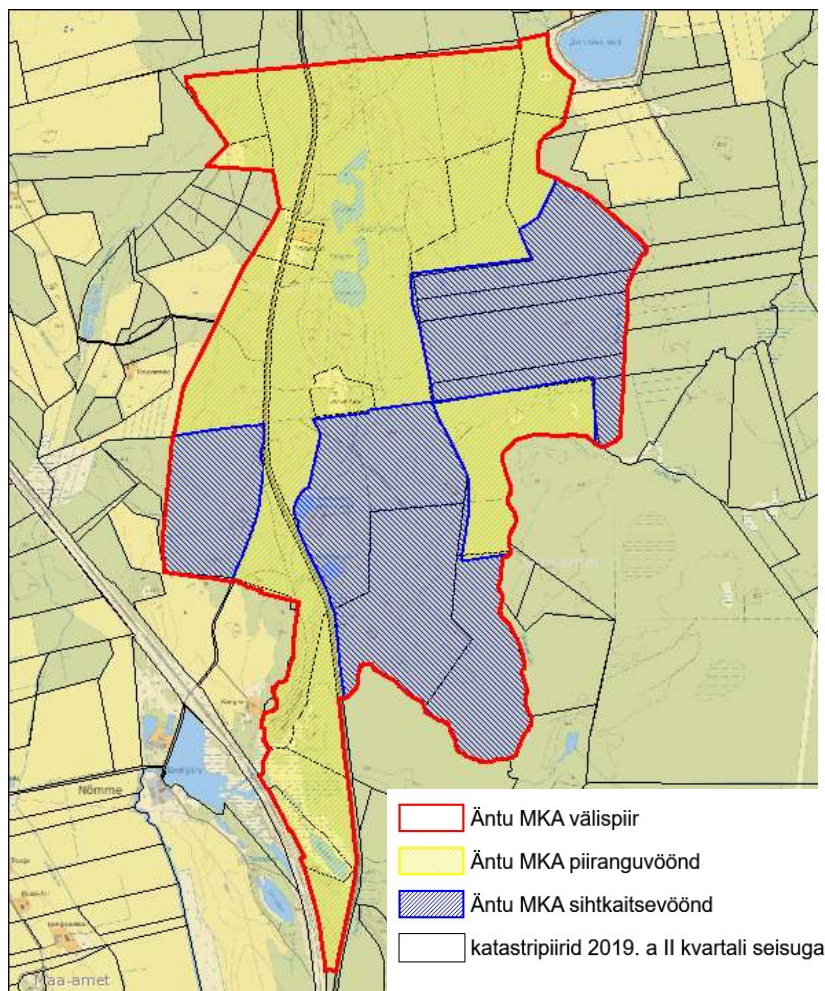
Karvane maarjalepp leiti kaitsealalt 2010. a, hiljem on seda korduvalt otsimas käidud, kuid pole leitud. Keskkonnaregistri 2015. a sissekande järgi on karvane maarjalepp Äntu MKA kasvukohas loodusliku suktessioonilise muutuse tagajärjel tõenäoliselt hävinud. Keskkonnaameti spetsialistid vaatavad endise kasvukoha ja selle ümbruse 2019. a suvel teisel poolel üle ja kui liiki ei leita, eemaldatakse see kaitseala ja loodusala kaitse-eesmärkide hulgast.

Kaitsekorras kavandatakse vähesel määral muuta metsade majandamise tingimusi. Kui 2005. aastast kehtiva kaitsekorra järgi on uuendusraietest lubatud ainult turberaie, siis **hall-lepikutes plaanitakse lubada ka lageraie**. Teistes metsades jääb endiselt lubatuks turberaie.

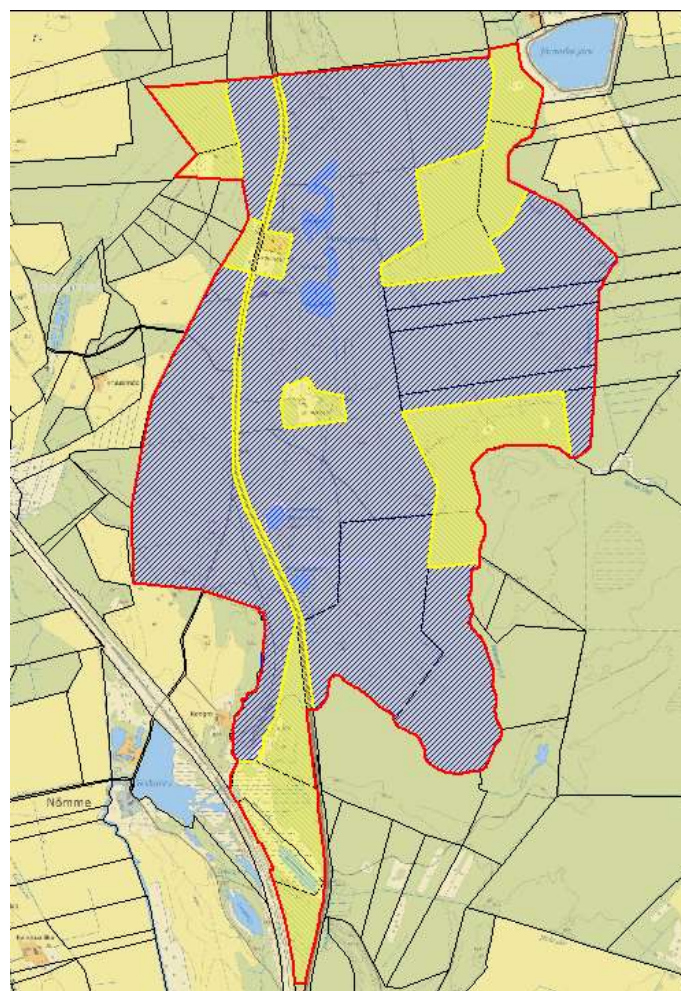
Ehitustegevuse muudatused puudutavad peamiselt sihtkaitsevööndit. Kehtiva kaitsekorra järgi võib kaitseala valitseja nõusolekul püstitada tootmisotstarbeta ehitise ning rajada õppe- või loodusraja. Kavandatava korra järgi võib sihtkaitsevööndisse rajada vaid tee ja tehnovõrgurajatise või rajatise kaitseala tarbeks.

Kaitseala piiranguvööndi maal kehtib 50% maamaksu soodustus ning sihtkaitsevööndis asuva maa eest maamaksu ei maksta. See jääb kehtima ka edaspidi. Poollooduslike koosluste taastamiseks ja hooldamiseks on võimalik taotleda toetust. Metsa majandamisele seatud piirangute kompenseerimiseks on võimalik taotleda Natura metsa toetust, mis on sihtkaitsevööndis suurem kui piiranguvööndis. Soodustustest ja toetustest on täpsemalt kirjutatud ptk-s 5.

⁴ Sulgudes on siin ja edaspidi kaitstava elupaigatüübi koodinumber vastavalt loodusdirektiivi I lisale. Tärniga (*) on tähistatud esmatähtsad elupaigatüübid.



Joonis 1a. 2005. aastast kehtivad Äntu MKA välispiir ja vööndite piirid



Joonis 1b. Kavandatavad Äntu MKA välispiir ja vööndite piirid

2. Väärtused

2.1. Väärtuste kirjeldus

Kaitseala oluline väärtus on Nõmme–Ebavere servamoodustise ooside, sh Punamäe oosi ja mõhnastiku kompleks, mille suuremates lohkudes asuvad Äntu järved. Punamäe oosil asub Lõuna-Virumaa suurim linnus, mis rajati esimese aastatuhande algul. Linnus kandis nime Agelinde ja on praeguseks hävinud. Tegu on arheoloogiamälestisega (reg nr 10942).

Järvi on kaitsealal kuus: Mäeotsa, Kaan-, Linaleo-, Sini-, Vahe- ja Valgejärv. Järved on allikatoitelised ja kuuluvad Euroopas ohustatud vähe- kuni kesktoiteliste kalgiveeliste järvede rühma (3140). Põllumajandus- ja keskkonnainstituudi Limnoloogiakeskuse läbi viidud Äntu järvede uuringu järgi on põllumajandusreostuse vähenemise tõttu järvede veekvaliteet ja ökoloogiline seisund viimastel aastakümnetel paranenud. 2016. aastal Vabariigi Valitsuse kinnitatud Ida-Eesti veemajanduskava järgi on Äntu Sinijärve ja Vahejärve ökoloogiline seisund hea ning Valgejärve oma väga hea. Veekogudest jäävad kaitsealale ka kaks jõge – Kärša ja Nõmme jõgi, mis on jäälinnu elupaigaks ja mille kaldal kasvab kaunis kuldking.

Kaitseala lõunaosas asuvate järvede kaldad ja ümbrus on soised. Linaleo- ja Mäeotsa järve ümber on siirde- ja õõtsiksood (7140). Õõtsiksood kujunevad veekogude kinnikasvamisel, põhjavesi on pinnal või kuni paarikümne sentimeetri sügavusel ja rohurinne on suhteliselt liigivaene. Kaanjärve ja Nõmme jõe Punamäe poolse osa ümbruses asuvad allikad ja allikasood (7160) koos nõrglubja allikatega (7220*). Allikad ja allikasood paiknevad kohtades, kus põhjavesi imbub maapinnale. Allikaalad, kus ladestub allikalubi, nimetatakse nõrglubja allikateks. Allikasoodede taimestik on liigirikas. Kaitseala sooelupaigad on kõrge ja väga kõrge esinduslikkusega ning nende looduskaitsealine väärtus on hinnatud väga heaks.

Umbes 93% (365 ha) Äntu MKAst on metsamaa. Kasvukohatüübiti on metsad väga erinevad, ulatudes kõdusoost sinililleni. Pääaegu pooled kaitseala metsadest on laanemetsad. Kaitsealal on registreeritud 27 vääriselupaika, mille kogupindala on ligikaudu 42 ha. Vääriselupaik on ala, kus suure tõenäosusega elavad kitsalt kohastunud, haruldased või ohustatud liigid, ehk lihtsalt väga eriline koht metsas. Umbes veerand kaitseala metsadest kuulub sellisesse elupaigatüüpi, mis on Euroopa Liidu territooriumil ohustatud. Need on vanad loodusmetsad (9010*), rohunditerikkad kuusikud (9050), soostunud ja soo-lehtmetsad (9080*) ning siirdesoo- ja rabametsad (91D0*). Nendes metsades on eri liiki ja eri vanusega puid, lamapuitu, puude tüükaid ja surnult seisvaid puid. Sellised metsad on bioloogilise mitmekesisuse säilitamiseks väga olulised, sest seal leidub sobivaid elupaiku erinevatele elustikurühmadele.

Kaitsealal on inventeeritud üks u 1,3 ha suurune kolmest lahustükist koosnev poollooduslik kooslus. Poollooduslik kooslus on looduslike liikidega rohumaad, mida ei väetata ja sinna ei külvata kultuurtaimi. Poollooduslikud kooslused ei ole kaitseala kaitse-eesmärgiks. Neid ei ole plaanis eesmärkideks lisada, sest neid on vähe ja neil ei ole registreeritud kaitsealuseid liike. Kaitseala peamine eesmärk on kaitsta pinnavorme, metsi ja veekogusid. Vaatamata sellele, et poollooduslikud kooslused ei ole kaitseala kaitse-eesmärgiks, on nende taastamiseks ja hooldamiseks võimalik taotleda toetusi (vt täpsemalt ptk 5.1)

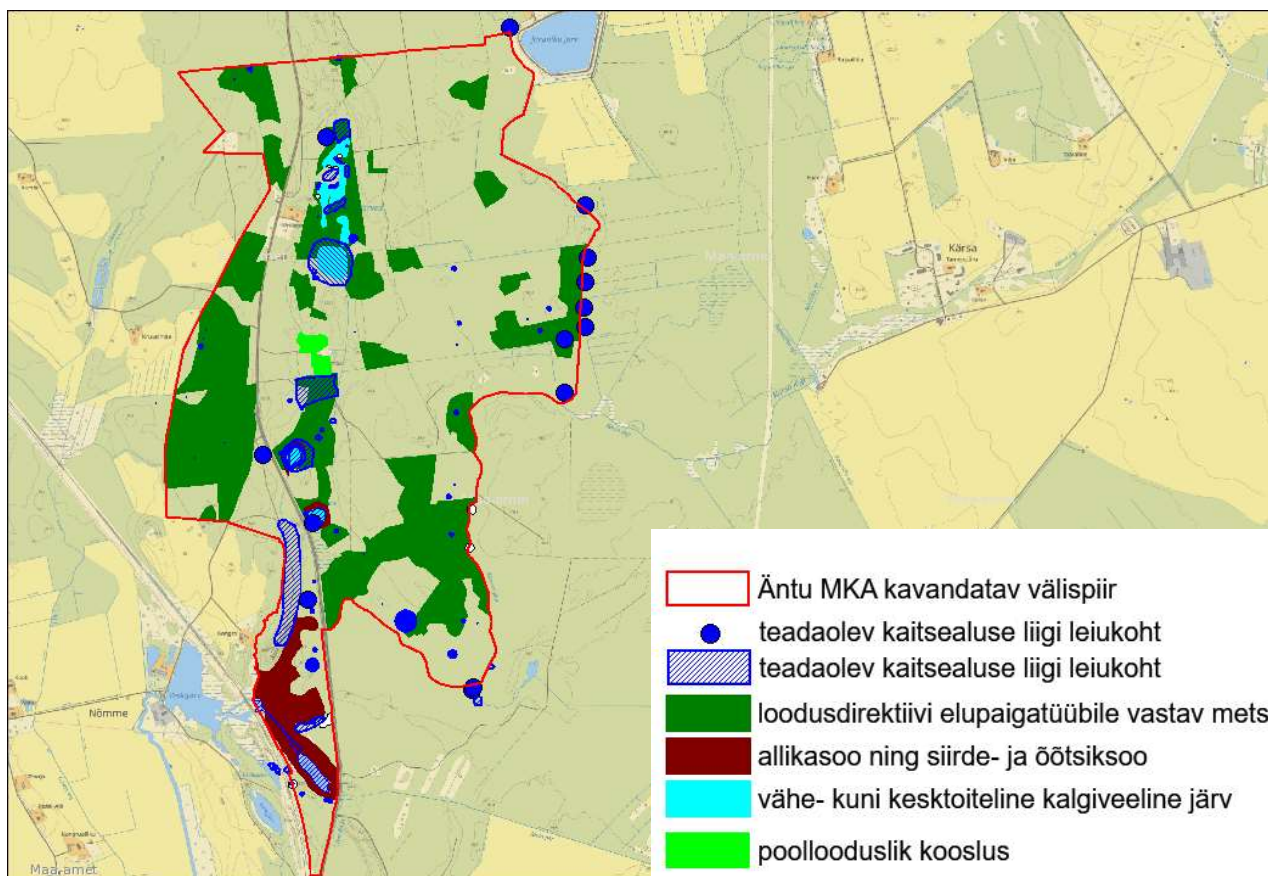
Äntu MKA kaitse-eesmärgiks olev kaunis kuldking kuulub II kaitsekategooriasse ning läikiv kurdsirbik ja suur-rabakiil III kaitsekategooriasse. Kaunis kuldking on orhideeline, mille leiukohti on keskkonnaregistrisse kantud kuus. Lisaks leiti kaitseala lõunaosas 2018. aasta metsainventuuri käigus kolm uut esinduslikku kauni kuldkinga kasvukohta, millest suurimas kasvas hinnanguliselt vähemalt 300 võsu. Läikiv kurdsirbik on sammal, mille registreeritud

leiukoht Äntu MKA-1 on kitsas riba järve ääres vee piiril piki õõtsiku serva. Brüoloog Kai Vellaku hinnangul on populatsioon elujõuline. Suur-rabakiili elupaik on kaitseala lõunaosa järvi ja peakraav, kus keskkonnaregistri andmetel leidis entomoloog Mati Martin 2014. a 10–12 isendit.

Lisaks eespool nimetatutele on Äntu MKA-1 registreeritud järgmiste kaitsealuste liikide leiukohad: II kaitsekategooriasse kuuluv jäälinn (*Alcedo atthis*) Nõmme jõe ääres; metsades ja järvede ümbruses II kaitsekategooriasse kuuluvad orhideelised sile tondipea (*Dracocephalum ruyschiana*) ja väike käöpõll (*Listera cordata*); III kaitsekategooria orhideelised võõthuul-sõrmkäpp (*Dactylorhiza fuchsii*), kahkjaspunane sõrmkäpp (*Dactylorhiza incarnata*), sooneiuvaip (*Epipactis palustris*), roomav öövilge (*Goodyera repens*), harilik käoraamat (*Gymnadenia conopsea*), suur käöpõll (*Listera ovata*), pruunikas pesajuur (*Neottia nidus-avis*), kahelehine käokeel (*Platanthera bifolia*) ja järves valge vesiroos (*Nymphaea alba*); sõnajalgtaim harilik ungrukold (*Huperzia selago*); sammal sulgjas õhik (*Neckera pennata*); putukas hännak-rabakiil (*Leucorrhinia caudalis*); II kaitsekategooria käsitiivalised tõmmu- või habelendlane (täpsustamata andmed) (*Myotis brandtii/mystacinus*), suurkõrv (*Plecotus auritus*) ja veelendlane (*Myotis daubentonii*).

Kõiki kaitsealuseid liike kaitse-eesmärgiks ei seata. Eesmärgiks seatavate elupaikade, koosluste ja katusliikide kaitse tagab ka teiste liikide kaitse.

2016. aastal kogusid Tartu Ülikooli teadlased Äntu MKA madalsoost turbaproovi, millest kasvasid laboritingimustes välja harjaka tahuksambla (*Meesia longiseta*) võsud. Maapealsest kooslusest harjakat tahuksammalt ei leitud, kuid nagu proov näitas, on tema levised seemnepangas säilinud. Liik on Euroopas väga haruldane ning Eestis peeti seda väljasurnuks. Leid on ilmekas näide, kui olulised on looduskooslused elustiku mitmekesisuse säilitajana.



Joonis 2. Inventeeritud loodusväärtused Äntu MKA-l 2019. a mai seisuga.

2.2. Ohutegurid

Positiivseid pinnavorme ohustab peamiselt liiva ja kruusa kaevandamine, mille käigus pinnavorm (või selle osa) ja sellel olev kooslus hävineb. Peamine oht veekogudele ja märgaladele on kaitsealal või selle ümbruses tehtavad maaparandustööd, mis mõjutavad järvede veerežiimi. Samuti ohustab veekogusid ja märgalaid intensiivne külustus, mis põhjustab pehmetel aladel pinnasekahjustusi.

Metsaelupaiku ohustab peamiselt suurte lankidena tehtud raie ja vana metsa osakaalu vähenemine. Paljud liigid vajavad enda elutegevuseks vanu seisvaid puid või lamapuitu, mistõttu on bioloogilise mitmekesisuse tagamiseks oluline säilitada ka vana metsa ja selle elemente. Väärtuslikeimad metsad kaitsealal on arvatud sihtkaitsevööndisse, kus majandustegevus on keelatud. Piiranguvööndi metsade majandamine on teatud piirangutega lubatud (vaata täpsemalt ptk 3.1).

Kaitsealuseid liike ohustab elupaikade kadu ja mehhaaniline kahjustamine (tallamine, korjamine, välja kaevamine). Metsaliike ohustab nende elupaigas tehtav lageraie, mille tulemusena muutuvad kasvutingimused (niiskus, soojus, valgus) oluliselt. Samuti võivad isendid saada kahjustada metsa väljaveoga ning raidmete ja metsamaterjali ladustamisega. Veekogude ja märgaladega seotud liike ohustab veerežiimi muutus. Taimi (eriti orhideelisi) võib kahjustada ka nende korjamine ja välja kaevamine.

Selleks et loodusväärtused oleksid kaitstud, seatakse kaitse-eeskirjaga mõningatele tegevustele piirangud. Milliseid tegevusi kaitse-eeskiri reguleerib ja millised muudatused on kavas võrreldes 2005. aastal kinnitatud kaitse-eeskirjaga seada, on kirjas peatükis 3.

3. Peamised muudatused kaitsekorras

3.1. Metsa majandamine

Metsade majandamine toimub ainult piiranguvööndis, sihtkaitsevööndis on majandustegevus keelatud. Kavandatava kaitsekorra järgi jääb Äntu MKA piiranguvööndisse u 76 ha metsamaad, millest suurem osa (u 68 ha) on eramaadel. 2019. a mai seisuga on metsaregistris takseerkirjedused ligi 70 ha metsamaa kohta. Kasvukohatüübilt on kaitseala metsad mitmekesised, ulatudes sinilille kasvukohatüübist kõdusooni. Vanu metsi on vähe – üle 80-aastaseid vaid u 9 ha. Metsade majandamise korras kavandatud muudatused on kokkuvõtvalt toodud järgnevas tabelis.

Tabel 1. Kehtiv ja plaanitav metsade majandamise kaitsekord piiranguvööndis

Kehtiv kaitsekord	Plaanitav kaitsekord
<p>Keelatud on:</p> <ul style="list-style-type: none">• uuendusraied, välja arvatud turberaie, mille puhul tuleb säilitada koosluse liikide ja vanuse mitmekesisus;• puhtpuistute kujundamine ja energiapuistute rajamine.	<p>Kaitseala valitseja (Keskkonnaameti) nõusolekul on lubatud:</p> <ul style="list-style-type: none">• lageraie hall-lepikutes;• turberaie langi pindalaga kuni 5 ha;• sanitaarraie tegemisel ei tohi täius langeda alla 40%, välja arvatud metsakaitse ekspertiisi alusel haigustekitaja leviku tõkestamisel;• elustiku mitmekesisuse säilitamiseks tuleb raiel ühe hektari kohta jätta alles vähemalt 20 tihumeetrit kasvavaid puid või nende säilinud püstiseisvaid osi, mis ei kuulu koristamisele ja jäävad metsa alatiseks. <p>Keelatud on:</p> <ul style="list-style-type: none">• puidu kokku- ja väljavedu külmumata pinnaselt;• puhtpuistute kujundamine ja energiapuistute rajamine.

Alates 2005. aastast kehtiva kaitse-eeskirja järgi on Äntu MKA-l uuendusraietest lubatud teha vaid turberaie, lageraie pole lubatud. Uue kaitse-eeskirjaga plaanitakse lubada lageraie hall-lepikutes, mida on metsaregistri andmetel kaitsealal kokku alla 2 ha. Lageraielangi pindala suurusele võrreldes metsaseadusega lisapiiranguid ei kavandata. Teistes metsades jääb uuendusraietest lubatuks endiselt turberaie langi suurusega kuni 5 ha.

Piiranguvööndi metsade peamine eesmärk on olla puhver sihtkaitsevööndis olevate metsade ümber, et liikide elupaigatingimused väljaspool sihtkaitsevööndit ei muutuks väga järsult. Samuti on suur osa piiranguvööndi metsadest oluline ala sihtkaitsevööndi metsade ja Nõmme jõe vahel. Lageraie ei plaanita lubada mujal kui hall-lepikutes, sest nii tagatakse paremini koosluste ja liikide kaitse ning hoitakse ära liiga kiired muutused piiranguvööndi metsade vanuselises struktuuris. Turberaie puhul toimub metsade uuenemine enamasti looduslikult järk-järgult, mistõttu on metsade vanuseline struktuur mitmekesisem.

Selleks et vältida ja vähendada suurete lagedate alade teket, kavandatakse seada tingimus, et sanitaarraie tegemisel ei tohi täius langeda üldjuhul alla 40%. Alla 40% võib täius langeda vaid metsakaitse ekspertiisi alusel juhul, kui raie on vajalik haigustekitaja leviku tõkestamisel. See võib olla vajalik ulatuslike üraskikahjustuste vältimiseks. Kui pärast sanitaarraie jääb täius nt

30%, on suur oht, et tuuleheitega langeb täius alla 30%, misjärel loetakse ala üksikpuudega alaks. Sellised alad ei ole kooskõlas piiranguvööndi kaitse-eesmärkidega.

Bioloogilise mitmekesisuse tagamiseks on oluline, et ka piiranguvööndis säiliks vana metsa ja sellele iseloomulikke elemente, nagu eri lagunemisastmes lamapuit, bioloogiliselt vanad puud, puude tüükad jms. Vanade metsade sammaltaimede ja samblike liigirikkus on suurem ning rohkem leidub neis puitu lagundavaid seeni. Samuti on vanades metsades rohkem haruldasi ja spetsialiseerunud liike. Vanade puude ja lamapuiduga seotus liikide kaitseks kavandatakse seada nõue, mille järgi tuleb raiel ühe hektari kohta jätta alles vähemalt 20 tihumeetrit kasvavaid puid või nende säilinud püstiseisvaid osi, mis ei kuulu koristamisele ja jäävad metsa alatiseks. Kuigi elupaiga ökoloogilised tingimused muutuvad peale raiet oluliselt, säilivad vähemalt osad liigid ka raiesmikule jäetud surnud puudel. Puud, mis langile alles jäävad, suurendavad sinna kujuneva puistu liigilist ja vanuselist mitmekesisust ning on aluseks eritüübilise surnud puidu tekkele. Kaitseala valitseja võib lubada vähendada elustiku mitmekesisuse säilitamiseks jäetavate puude mahtu, kui see on kaitsekorralduslikult või muudel eesmärkidelt oluline.

Plaanitakse keelata puidu kokku- ja väljavedu külmumata pinnaselt. Keeld aitab vähendada ja vältida pinnasekahjustusi ja sellega kaasnevat kaitsealuste liikide võimalikku vigastamist. Kui pinnas seda võimaldab, võib Keskkonnaamet anda loa puidu kokku- ja väljaveoks ka külmumata pinnaselt. Otsus loa andmiseks tehakse konkreetse ala looduslikke tingimusi arvestades. Endiselt jääb keelatuks puhtpuistute kujundamine ning energiapuistute rajamine, sest see vaesestab looduslikku mitmekesisust.

3.2. Ehitustegevus

Tingimused ehitamisele on piirangu- ja sihtkaitsevööndis erinevad. Kuna sihtkaitsevööndis asuvad peamised loodusväärtused, mille kaitseks kaitseala on moodustatud, on seal tingimused ehitamiseks rangemad. Majapidamisi ega suuremaid teid sihtkaitsevööndis ei ole.

Tabel 2. Kehtiv ja plaanitav ehitustegevuse kaitsekord

Kehtiv kaitsekord	Plaanitav kaitsekord
<p>1. Sihtkaitsevööndis</p> <ul style="list-style-type: none"> Keelatud on uute ehitiste püstitamine, välja arvatud kaitseala valitseja (Keskkonnaameti) nõusolekul õppe- ja loodusraja rajamine ning tootmisotstarbeta ehitise püstitamine kaitseala tarbeks. Kaitseala valitseja nõusolekul on lubatud olemasolevate teede ja ehitiste hooldustööd. Kaitseala valitseja nõusolekul on lubatud olemasolevate maaparandussüsteemide hoiutööd ja veerežiimi taastamine. <p>2. Piiranguvööndis</p> <ul style="list-style-type: none"> Lubatud on uute ehitiste, k.a ajutiste ehitiste püstitamine, kusjuures kohaliku omavalitsuse kehtestatud või väljastatud planeeringud ja load (detail- ja üldplaneering, ehitusluba, projekteerimistingimused, väikeehitise 	<p>1. Sihtkaitsevööndis</p> <ul style="list-style-type: none"> Keelatud on uute ehitiste püstitamine, välja arvatud kaitseala valitseja nõusolekul tee ja tehnovõrgu rajatise püstitamine ning rajatise püstitamine kaitseala tarbeks. Kaitseala tarbeks võib rajatise püstitada ka ehituskeeluvööndis. Kaitseala valitseja nõusolekul on lubatud olemasolevate ehitiste hooldustööd (see hõlmab ka teede hooldust). Jääb samaks. Kaitseala valitseja nõusolekul on lubatud olemasolevate maaparandussüsteemide hoiutööd ja veerežiimi taastamine. <p>2. Piiranguvööndis</p> <ul style="list-style-type: none"> Kaitseala valitseja nõusolekul on lubatud ehitiste püstitamine, välja arvatud hoonete püstitamine metsamaal. Kaitseala tarbeks võib rajatise püstitada ka ehituskeeluvööndis. Seega igasugune ehitustegevus (ka see, mis

rajamise nõusolek) peavad olema Keskkonnaametiga kooskõlastatud.	ei vaja kohaliku omavalitsuse luba) tuleb Keskkonnaametiga kooskõlastada
<ul style="list-style-type: none"> Keelatud on veekogude veetaseme ja kaldajoone muutmine ning uue maaparandussüsteemi rajamine. 	<ul style="list-style-type: none"> Jääb samaks. Keelatud on veekogude veetaseme ja kaldajoone muutmine ning uue maaparandussüsteemi rajamine.

2005. aastast kehtiva kaitsekorra järgi on sihtkaitsevööndis uute ehitiste püstitamine keelatud, rajada võib vaid õppe- ja loodusraja ning kaitseala tarbeks ka tootmisotstarbeta ehitise. Kuna kavas on sihtkaitsevööndi ulatust oluliselt suurendada, siis plaanitakse Keskkonnaameti nõusolekul lubada sihtkaitsevööndisse püstitada ka tehnovõrgu rajatise ja teid. See on vajalik, et tagada juurdepääs ja kommunikatsioonid sellele osale piiranguvööndist, mis on kas täielikult või suuremas osas ümbritsetud sihtkaitsevööndiga. Lisaks tee ja tehnovõrgu rajatisele võib sihtkaitsevööndisse püstitada ka selliseid rajatise, mis on kaitseala tarbeks. Need on näiteks infotahvlid, viidad, õpperada ja selle juurde kuuluv taristu. Nõmme jõe veepiirist kuni 50 m ja järvede veepiirist kuni 25 m kauguseni on looduskaitseaduse (LKS) alusel kehtestatud ehituskeeluvöönd, kus uute hoonete ja rajatiste ehitamine on enamasti keelatud (LKS § 38). LKSi § 38 lõike 7 alusel plaanitakse kaitse-eeskirja lisada, et kaitseala tarbeks võib rajatise püstitada ka ehituskeeluvööndis. Selliseks rajatiseks võib olla näiteks sukeldujaid teavitav infotahvel või prügi mahapanekut keelavad piktogrammide. Sellised rajatise on kaitseala tarbeks, sest aitavad kaitsta loodusväärtusi. Kõikide rajatise püstitamiseks sihtkaitsevööndisse on vajalik Keskkonnaameti nõusolek. Nõusolekut andes kaalub Keskkonnaamet võimalikke sobivaid asukohti lähtuvalt konkreetse koha loodusväärtustest. Samuti on vajalik Keskkonnaametiga kooskõlastada sihtkaitsevööndis olemasolevate ehitiste hooldustööd. Regulaarsete hooldustööde jaoks saab kooskõlastuse küsida pikemaks ajaks. Arheoloogiamälestisel (Punamäel) ja selle kaitsevööndis tehtavad hooldustööd ja rajatise püstitamine tuleb kooskõlastada ka Muinsuskaitseametiga.

Sihtkaitsevööndis juba olemasolevaid maaparandussüsteeme võib Keskkonnaametiga kooskõlastades ka edaspidi hooldada. Keskkonnaamet kooskõlastab sellised hooldustööd, mis ei kahjusta kaitse-eesmärgiks olevaid väärtusi. Nt loodusdirektiivi elupaigatüüpide väärtus on seda kõrgem, mida väiksem on inimõju. Nõmme jõgi on eesvooluna kantud Põllumajandusameti maaparandussüsteemide registrisse. Valgala on üle 25 km².

Piiranguvööndis on vajalik igasuguse ehitise (hoone ja rajatise) püstitamine Keskkonnaametiga kooskõlastada. Kooskõlastada tuleb ka sellise ehitise püstitamine, mis ei nõua ehitisluba või -teatist. Võrreldes kehtiva kaitse-eeskirjaga plaanitakse ehitustegevust kitsendada selliselt, et metsamaale hooneid ehitada ei ole lubatud. Selline kitsendus kavandatakse, sest piiranguvööndi metsad on olulised puhveralad sihtkaitsevööndi metsade ümber. Samuti aitavad metsad säilitada kaitsealale iseloomulikku metsast maastikuilmet. Piiranguvööndis asuvate ehitiste hooldust Keskkonnaametiga kooskõlastada ei ole vaja.

Mõlemas vööndis jääb endiselt kehtima tingimus, mille järgi ei tohi ilma kaitseala valitseja nõusolekuta kehtestada detail- ja üldplaneeringut, lubada ehitada ehitusteatise kohustusega või ehitusloakohustuslikku ehitist, sealhulgas lubada püstitada või laiendada lautrit või paadisilda, anda projekteerimistingimusi ja ehitisluba. Samuti on Keskkonnaameti nõusolek vajalik maakorraldustoimingutel ning kõlvikupiiride ja maa sihtotstarbe muutmisel.

3.3. Muud looduskaitseaduse alusel kaitse-eeskirjaga reguleeritavad tegevused

Järgnevalt on kirjas tegevused, mida kaitse-eeskiri looduskaitseaduse alusel reguleerib, kuid mida võrreldes 2005. aastast kehtiva kaitse-eeskirjaga ei ole kavas oluliselt muuta. Vajadusel muudetakse regulatsiooni sõnastust, et viia see kehtiva seadusandlusega kooskõlla.

Tabel 3. Kehtiv ja plaanitav kaitsekord looduskaitseaduse alusel reguleeritud muude tegevuste osas

Kehtiv kaitsekord	Plaanitav kaitsekord
<ul style="list-style-type: none"> • Inimestel on lubatud viibida, korjata marju, seeni ja muid metsa kõrvalsaadusi kogu kaitsealal. 	<ul style="list-style-type: none"> • Jääb samaks
<ul style="list-style-type: none"> • Lubatud on kalapüük ja jahipidamine. 	<ul style="list-style-type: none"> • Kalapüük ja jahipidamine jääb endiselt lubatuks. Lisatakse, et jahilukite lisaõõtmine on kaitsealal keelatud.
<ul style="list-style-type: none"> • Telkimine ja lõkke tegemine on lubatud ainult kaitseala valitseja (Keskkonnaameti) nõusolekul selleks ettevalmistatud ja tähistatud kohtades. Telkimine ja lõkke tegemine õuemaal on lubatud omaniku loal. 	<ul style="list-style-type: none"> • Üldjoontes jääb samaks. Lisatakse, et muudel juhtudel on telkimiseks ja lõkke tegemiseks vajalik kaitseala valitseja nõusolek.
<ul style="list-style-type: none"> • Väljaspool ettevalmistatud kohta (tee, parkla, õueala jms) rohkem kui 50 osalejaga rahvaürituse korraldamiseks on vajalik kaitseala valitseja nõusolek. 	<ul style="list-style-type: none"> • Jääb samaks
<ul style="list-style-type: none"> • Kaitseala teedel on lubatud sõidukiga sõitmine. • Maastikusõidukiga sõitmine on lubatud kaitseala valitseja nõusolekul. • Sõidukiga sõitmine väljaspool teid ja maastikusõidukiga sõitmine kaitseala valitseja nõusolekuta on lubatud järelevalve- ja päästetöödel, kaitseala valitsemisega seotud töödel, käesoleva kaitse-eeskirjaga lubatud töödel, metsa- ja põllumajandustöödel, liinirajatiste hooldamisel ning kaitseala valitseja nõusolekul tehtavatel teadustöödel. 	<ul style="list-style-type: none"> • Sõidukiga ja maastikusõidukiga sõitmine on lubatud teedel, jalgratastega ka radadel. • Jääb samaks
<ul style="list-style-type: none"> • Kaitseala vetel on keelatud mootoriga ujuv vahendiga sõitmine, välja arvatud pääste- ja järelevalvetöödel. 	<ul style="list-style-type: none"> • Jääb samaks
<ul style="list-style-type: none"> • Keelatud on uue veekogu ja maaparandussüsteemi rajamine ning maa-varade kaevandamine. 	<ul style="list-style-type: none"> • Jääb samaks
<ul style="list-style-type: none"> • Keelatud on biotsiidi ja taimekaitsevahendi kasutamine. 	<ul style="list-style-type: none"> • Üldiselt jääb keelatuks, kuid õuemaal ja haritaval maal lubatakse biotsiide, taimekaitsevahendeid ja väetisi kasutada.

Füüsilise isiku või eraõigusliku juriidilise isiku omandis oleval kinnisasjal (sh õuealal) telkimisel ja lõkke tegemisel tuleb arvestada keskkonnaseadustiku üldosa seaduse §-des 35 ja 36 sätestatud võõral maatükil telkimise ja lõkke tegemise korraga.

Maastikusõidukiga teedel sõitmisel tuleb arvestada liikluseaduse §-s 154 sätestatuga, kus muuhulgas on öeldud, et maastikusõidukiga ei tohi sõita teel, välja arvatud jõgede, teede ja muude takistuste ületamiskohtades ning lumega kaetud teel, mis ei ole mootorsõidukitele ajutiselt läbitav, ning teel, kus seda lubab sellekohane liikluskorraldusvahend.

Kaitseala sihtkaitsevööndites on majandustegevus ja loodusvarade kasutamine keelatud. Seal võib teha selliseid hooldustöid, mis on vajalikud kaitse-eesmärkide saavutamiseks. Nt võsaraie kaitsealuse liigi kasvutingimuste parandamiseks.

4. Maaomanike ja kohaliku omavalitsuse arvamused ja ettepanekud

Lisatakse pärast väljatöötamise kavatsuse avalikku tutvustamist.

5. Muudatuste mõju ja kompensatsiooni võimalused

Alljärgnevalt on kajastatud olulisemad mõjud, mis määruse muutmisega kaasneksid.

5.1. Muudatuste mõju ja kompensatsiooni võimalused maaomanikule

Maamaksuseaduse § 4 lõike 1 punkti 1¹ kohaselt kaitsealade sihtkaitsevööndi maalt maamaksu ei maksta ja § 4 lõike 2 kohaselt looduskaitseaduse §-s 31 sätestatud piiranguvööndi maalt makstakse maamaksu 50% maamaksumäärast. See on kompensatsioon kaitsealal kehtivate piirangute eest. Sihtkaitsevööndit laiendatakse ainult riigi omandis olevale maale, mistõttu sihtkaitsevööndi laiendus ei muuda eraomandis oleva maa maksu. Maamaks suureneb vähesel määral neil maaomanikel, kelle maast arvatakse kitsad ribad sihtkaitsevööndist piiranguvööndisse. Kui seni pole nende ribad eest pidanud maamaksu maksma, siis pärast kavandatavate muudatuste jõustumist makstakse selle osa eest maamaksu 50% maamaksumäärast. Kokku arvatakse eramaad sihtkaitsevööndist piiranguvööndisse u 1,3 ha.

Poollooduslike koosluste (u 1,3 ha) hooldamiseks ja taastamiseks on võimalik taotlelda toetusi. 2018. aastal oli aruniidu taastamistoetuse summa olenevalt töö iseloomust kuni 590 eurot/ha. Aruniidu hooldamise toetuse suurus oli 85–150 eurot/ha aastas.

Eramaa omanikul on võimalik taotlelda Natura metsa toetust. Toetuse eesmärk on hüvitada maaomanikule looduskaitsealade piirangute tõttu saamata jääv tulu. Toetuse suurus sihtkaitsevööndis oleva metsamaa eest on 110 ja piiranguvööndis 60 eurot/ha aastas. Seda võidakse vähendada, kui eelarvest ei jätku raha kõikide taotluste rahuldamiseks. Kaitseala piiranguvööndis on erametsa u 68 ha ja sihtkaitsevööndis u 6.

5.2 Muudatuste mõju kohalikele omavalitsusele riigile

Kaitseala kogupindala väheneb 0,3 ha, mis Väike-Maarja Vallavalitsuse maamaksutulu oluliselt ei mõjuta. Suuremat mõju maamaksutulule avaldab sihtkaitsevööndi pindala suurenemine. Umbes 135 ha arvatakse piiranguvööndist sihtkaitsevööndisse. See vähendab Väike-Maarja Vallavalitsuse maamaksutulu u 250 euro võrra aastas.

Vastavalt looduskaitseaduse §-le 20 võib riik kokkuleppel kinnisasja omanikuga omandada kinnisasja, mille sihtotstarbelist kasutamist ala kaitsekord oluliselt piirab, kinnisasja väärtusele vastava tasu eest. Kuna eraomandis olevat maad ei kavandata täiendavalt sihtkaitsevööndisse arvata, ei kaasne maa riigile omandamisega kaitse-eeskirja muutmisega riigieelarvele täiendavaid kulusid.

Kaitsekorra uuendamise plaanitakse arvata piiranguvööndist sihtkaitsevööndisse u 133 ha riigimetsamaad. Riigimetsa Majandamise Keskuse arvutuste kohaselt jääb majandusmetsa range kaitse alla võtmisel riigil metsa majandamata jätmisel saamata tulu keskmiselt 156 eurot hektari kohta aastas. Kuna piiranguvööndi metsade majandamine oli ka varasemalt kitsendatud, oli majanduspiirangutega metsade kavandatav raiemaht ligikaudu 1/10 majandusmetsa lankide keskmisest. Eelnevat arvesse võttes on riigimetsast saamata jääv tulu keskmiste määrade järgi ligikaudu 2100 eurot aastas. Keskkonnaagentuuri uuringu kohaselt jääb keskmiselt 40%

raieküpsedel aladel väljastatud metsateatistest realiseerimata muudel põhjustel (ebasoodsad ilmastikuolud, puiduturu olukord jne). Arvestades asjaolu, et sihtkaitsevööndisse arvatakse riigimets Riigimetsa Majandamise Keskuse ettepanekul, et täita Metsanduse arengukavaga seatud eesmäärke, on puidult saadava tulu vähenemine ebaoluline.

6. Menetluse korraldaja seisukohad tutvustamisel vastuseta jäänud küsimustele

Lisatakse pärast väljatöötamise kavatsuse avalikku tutvustamist.