

Väike-Maarja valla rahva tervis

Väike-Maarja terviseprofiil

2010

Eessõna

Nagu iga paikkond Eestimaal on omanäoline, on seda ka Väike-Maarja vald. Siin on oma tavad ja tõekspidamised, oma vajadused ja võimalused, oma huvid ja eelistused. Olgugi Eestimaal

Väike, on ometi igas paigas mõneti erinevad käitumis- ja kultuuritavad, on tunda erinevusi keskkonnamõjudest, toitumisharjumustest ja suhtumisest tervendavatesse ettevõtmistesse.

Tervis on oluline ressurss, mis mõjutab mitmeti inimeste võimet igapäevaelus toime tulla ning seetõttu tuleb tervisekaitsele ja tervislikele eluviisidele suurt rõhku panna.

Valla terviseprofiil kaardistab siinsete elanike sotsiaalse ja tervisealase hetkeolukorra, analüüsib mitmeid sellele valdkonnale iseloomulikke tegureid, näeb kitsaskohti ja kujundab tegevusvõimalusi tulevikus.

Terviseprofiili koostamiseks moodustati vallas erinevate eluvaldkondade esindajatest töörühm, kes koondas vajaliku andmebaasi ning arutles ja vaagis erinevaid olukordi ja võimalusi: elu-, töö- ja õpikeskkond, tööturu olukord, mitmesugused toetused ja teenused, juurdepääs tervishoiuteenustele, kultuuri- ja spordielus osalemise võimalused, elanike kaasamine kogukonna tegevustesse, turvalisus jne.

Terviseprofiili peamiseks eesmärgiks on valla elanike tervena elatud eluea pikendamine. Üha olulisemaks muutub ühiskonnas tervist toetava keskkonna arendamine ning elanike tervisekäitumusliku valikute soodustamine.

Terviseprofiilis toodud põhjalik ja täpne andmebaas toob eelduse viia ellu vajalikke terviseprogramme ja valida paikkonnale sobilikke arenguteid.

Tervistavatele tegevustele aitab kaasa ka Väike-Maarjas sündinud jõumehe ja maadleja, spordi- ja karskusliikumise edendaja Georg Lurichi elukreodo: “Kui ka mitte alati terves kehas terve vaim ei ela, siis ometi peaks terve vaim terves kehas asuma” (1903).

Terviseprofiili eesmärk

Terviseprofiili eesmärk

Terviseprofiili koostamise eesmärk on suurendada elanikkonna heaolu ja tõsta inimeste elukvaliteeti. Analüüsida hetkeseisu, tuua välja tervist mõjutavad probleemid ja leida võimalikud tegevused nende lahendamiseks, et suurendada elanike rahulolu eluga, mis omakorda soodustab elanikkonna püsijäämist vallas.

Terviseprofiil on suunatud kõigile omavalitsuse elanikele terviseteadlikkuse tõstmiseks ja tervisemõjurite paremaks mõistmiseks.

Erinevate valdkondade spetsialistidele, otsustegijatele ja poliitikutele tervisetemaatika paremaks mõistmiseks ning valdkondade vahelise koostöö suutlikkuse tõstmiseks parema tervise nimel.

Terviseprofiil aitab selgemini näha seoseid erinevates valdkondades tehtavate otsuste ja planeeritavate tegevuste ning tervisemõjude vahel.



VÄIKE - MAARJA VALLAVALITSUS

KORRALDUS

Väike-Maarja,

10. veebruar 2010 nr 62

Väike-Maarja valla terviseprofiil

Väike-Maarja Vallavalitsus annab korralduse:

1. Kiita heaks Väike-Maarja valla terviseprofiili koostamine.
2. Kinnitada terviseprofiili koostamise töögrupp koosseisus: Ene Kinks, Tiia Kaselo, Eve Hiietamm, Kadri Kopso, Kati Mets, Ilve Tobreluts, Indrek Kesküla ja Liina Tiimus.
3. Korraldus jõustub teatavaks tegemisest alates.

Urmas Tamm
vallavanem

Kati Mets
vallasekretär

Väike-Maarja terviseprofili indikaatorid

Sisukord

1. ÜLDANDMED

- 1.1. Pindala
- 1.2. Rahvastiku soo- ja vanusejaotus
- 1.3. Asustustihedus
- 1.4. Elussünd
- 1.5. Surmad
- 1.6. Loomulik iive
- 1.7. Kohaliku omavalitsuse eelarve

2. SOTSIAALNE SIDUSUS JA VÕRDESED VÕIMALUSED

2.1. Tööturu situatsioon

- 2.1.1. Maksumaksjad
- 2.1.2. Keskmine brutotulu
- 2.1.3. Miinimumpalga saajad
- 2.1.4. Majanduslikult aktiivsed üksused/ ettevõtted
- 2.1.5. Töötus

2.2. Toimetulek

- 2.2.1. Ravikindlustusega kaetud
- 2.2.2. Puudega isikud
- 2.2.3. Toimetulekutoetused
- 2.2.4. Sotsiaaltoetused
- 2.2.5. Sotsiaalteenused

2.3. Kaasatus kogukonna tegevustesse

- 2.3.1. Kogukonna motivaatorid
- 2.3.2. Elanike kaasamine
- 2.3.3. Kultuurielus osalemine ja tarbimise võimalus

3. LASTE JA NOORTE TURVALINE NING TERVISLIK ARENG

- 3.1. Õpilaste arv haridusasutustes
- 3.2. Koolikohustuse täitmine
- 3.3. Noorte süüteod
- 3.4. Laste ja noortega tegelevad asutused
- 3.5. Lastele ohutu elu- ja õpikeskkond
- 3.6. Kooli/lasteaia terviseteenuse olemasolu
- 3.7. Kohaliku omavalitsuse initsiatiiv ja toetused tagamaks teenuste kättesaadavust
- 3.8. Laste subjektiivne tervisehinnang
- 3.9. Kehaline aktiivsus ja kehakaal
- 3.10. Koolitoit
- 3.11. Õpilastransport

4. TERVISLIKU ELU, ÕPI – JA TÖÖKESKKOND

- 4.1. Huvitegevuse ja vaba aja veetmise kohad
- 4.2. Üldkasutatavad spordirajatised ja terviserajad
- 4.3. Transport ja teedevõrk
- 4.4. Keskkonna mõjurid
- 4.5. Kuriteod
- 4.6. Liikluskuritoed ja –õnnetused
- 4.7. Tulekahjud
- 4.8. Alkoholi müüvad kauplused
- 4.9. Kohaliku omavalitsuse alkoholipoliitika

5. TERVISLIK ELUVIIS

- 5.1. Tervisealase teabe kättesaadavus
- 5.2. Tervislikku eluviisi toetavad üritused paikkonnas

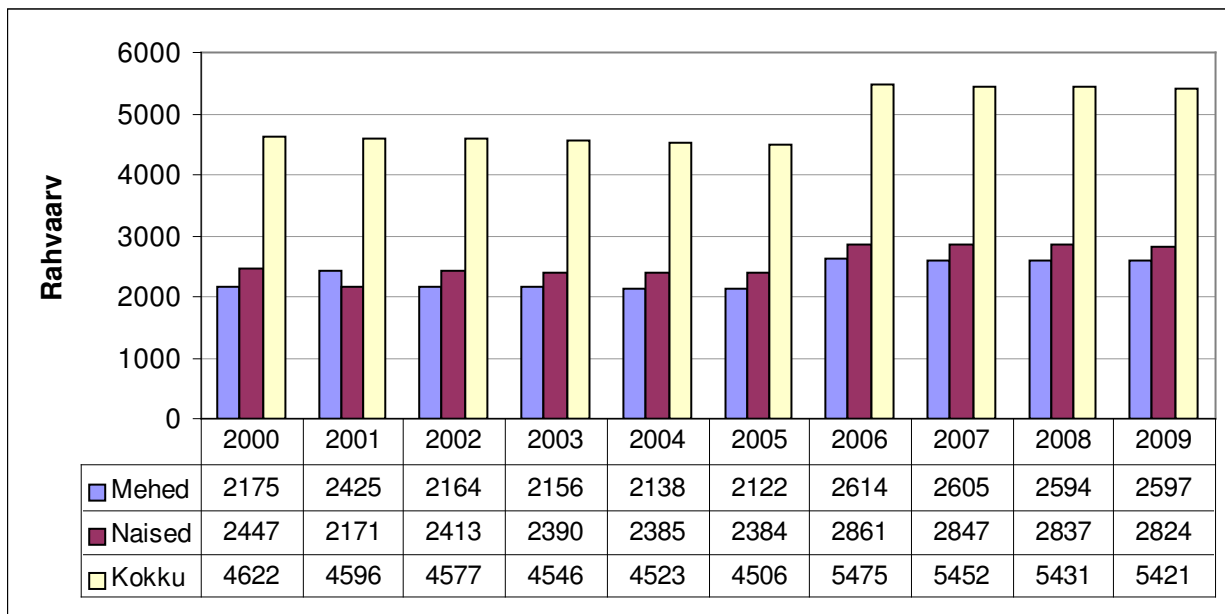
6. TERVISETEENUSED

- 6.1. Tervishoiuteenused
- 6.2. Nõustamisteenus

ÜLDANDMED

Väike-Maarja vald asub Lääne-Virumaa lõunaosas, Pandivere kõrgustikul ning piirneb Vinni, Laekvere, Torma (Jõgevamaa), Rakke, Koeru (Järvamaa), Järva-Jaani (Järvamaa) ja Tamsalu vallaga. Väike-Maarjast 3 km lääne pool on 100 m laiune Vao ürgorg, mida palistab küngaste ja ooside ahelik. Selle kõrgeimaks kohaks on Ebavere mägi (146 m). Geoloogiliselt jääb Väike-Maarja Pandivere kõrgustiku võlvi keskele, aluspõhjaks on Tamsalu paekivi lade. Simuna ja endise Avanduse valla alad asuvad Pandivere kõrgustiku ja Alutaguse maastikurajoonis. Valla põhjaosa on lainja pinnamoega ja siin asuvad Eesti ühed viljakamad põllumaad, lõunaosa on metsade- ja sooderohke ning ulatub Pedja jõe ülemjooksu madalikule. Pandivere kõrgustiku keskosa on Eesti suurim põhjavee moodustumisala.

Joonis 1. Väike-Maarja valla aasta keskmine rahvaarv



(Allikas Eesti Statistikaameti andmebaas)

Rahvaarv suurenes 2006. aastal seoses Avanduse ja Väike-Maarja valla ühinemisega.

1.1 Pindala

Valla suurus on 457,39 km², elanike arv seisuga 01.01.2010.a on 5135 elanikku. Vallas on 3 alevikku: Väike-Maarja (1912 elanikku), Simuna (465) ja Kiltsi (233) ning 33 küla: Aavere (38), Aburi (57), Avanduse (104), Avispea (114), Ebavere (154), Eipri (103), Hirla (49), Imukvere (12), Koonu (70), Kurtna (38), Kännuküla (49), Kärsa (15), Kärü (101), Liivaküla (79), Määri (70), Müüriku (81), Nadalama (25), Nõmme (27), Orguse (41), Pandivere (111), Pikevere (80), Pudivere (44), Raeküla (39), Raigu (50), Rastla (27), Triigi (294), Uuemõisa (23), Vao (412), Varangu (30), Vorsti (8), Võivere (49), Äntu (53), Ärina (63).

1.2. Rahvastiku soo- ja vanusjaotus

Tabel 2. Rahvastiku soo- ja vanusejaotus

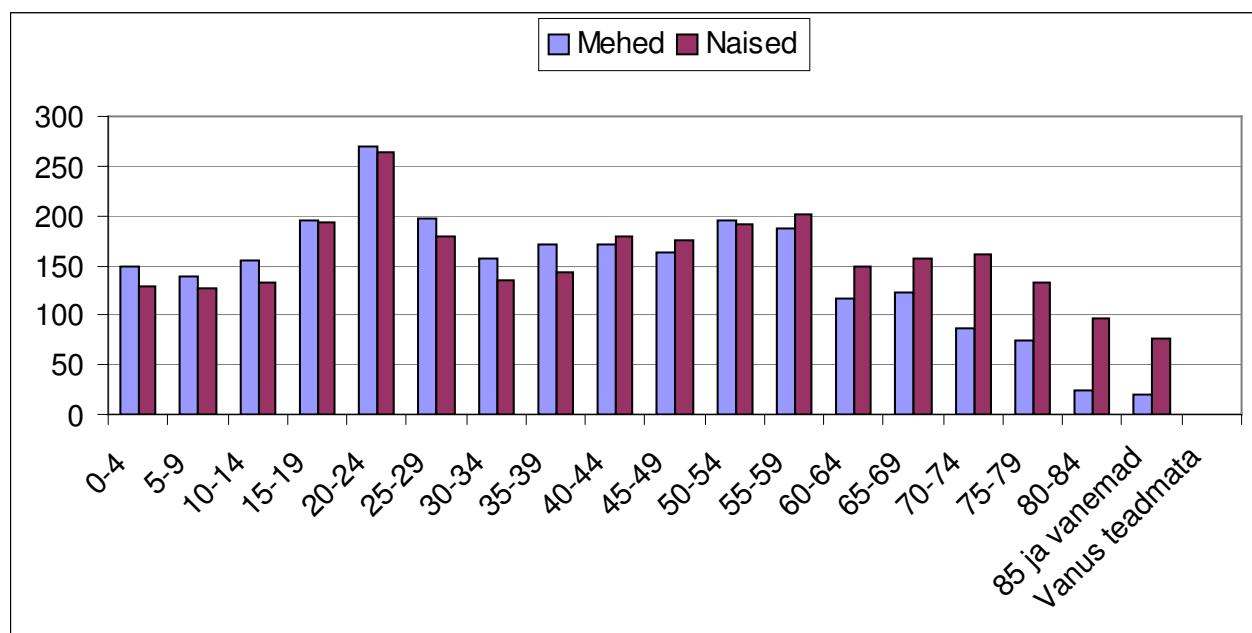
Vanuseline jaotus	Mehed	Naised
0-4	148	128
5-9	139	127
10-14	156	132
15-19	196	194
20-24	270	264
25-29	198	179
30-34	158	135
35-39	171	143
40-44	171	180
45-49	164	175
50-54	196	192
55-59	187	202
60-64	117	149
65-69	122	157
70-74	86	161
75-79	74	132
80-84	24	96
85 ja vanemad	20	77
Vanus teadmata	0	1

(Allikas Eesti Statistikaameti andmebaas)

Oluliselt väheneb meeste arv alates 70. eluaastast ja naiste arv 80. eluaastast. 85 ja vanemaid naisi on 77 ja mehi on 20.

Rahvastikuregistri andmebaasi seisuga 01.01.2010.a. on Väike-Maarja vallas 5135 elanikku.

Joonis 2. Rahvastiku soo- ja vanusjaotus



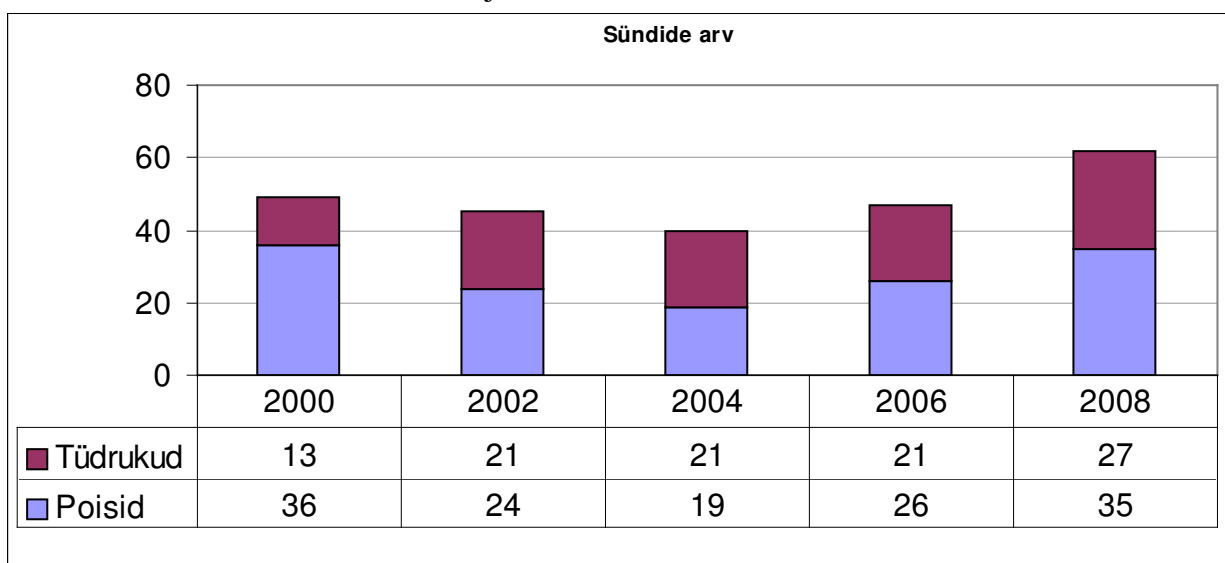
(Allikas Eesti Statistikaameti andmebaas)

1.3. Asustustihedus

Valla suurus on 457,39 km², elanike arv seisuga 01.01.2010.a on 5135 elanikku. Väike-Maarja alevis on 1912 elanikku. Valda kuulub veel kaks alevikku: Simuna - 465 elanikku ja Kiltsi - 233 elanikku. Suuremad külad on Avanduse 104 el, Avispea 114, Ebavere 154, Eipri 103, Kärü 101, Pandivere 111, Triigi 294 elanikku. Inimeste koondumine nendesse küladesse on tingitud paremini väljaarenenud infrastruktuurist. Väike-Maarja valla keskmine asustustihedus 11,9 inimest/ km².

1.4. Elussünd

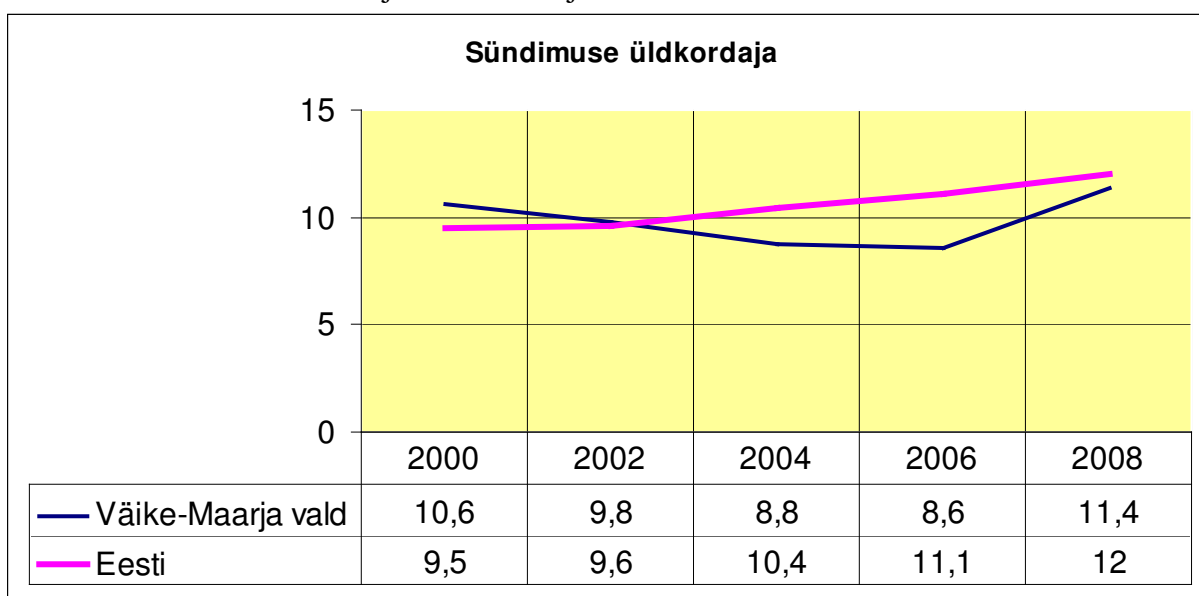
Joonis 3. Elussündide arv Väike-Maarjas vallas aastate lõikes



(Allikas Eesti Statistikaameti andmebaas)

2008.aastast on sündimus märgatavalt suurenenud, kuna noored on jäänud paiksemaks ja sündimust toetab riiklik peretoetuste süsteem.

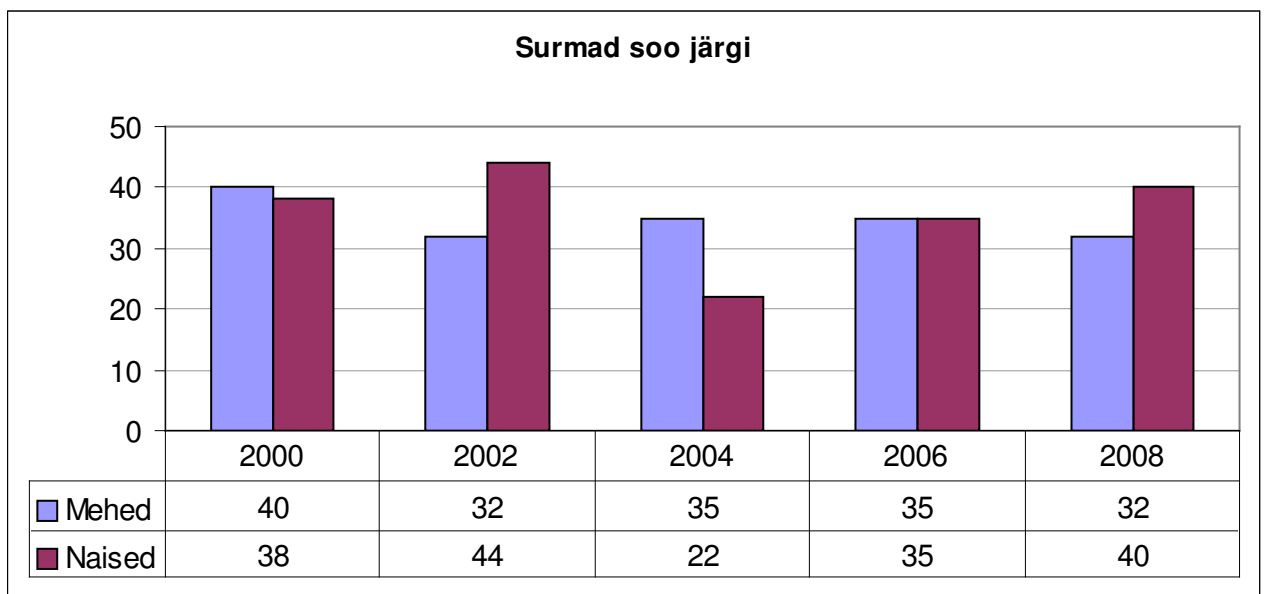
Joonis 4. Sündimuse üldkordaja Väike-Maarja vallas aastate lõikes



(Allikas Eesti Statistikaameti andmebaas)

1.5 Surmad

Joonis 5. Meeste ja naiste suremus Väike-Maarja vallas aastate lõikes



(Allikas Eesti Statistikaameti andmebaas)

Suremuse üldarv läbi aastate on olnud stabiilne.

Tabel 3. Suremuse üldkordaja:

2000	16,9
2002	16,6
2004	12,6
2006	12,8
2008	13,3

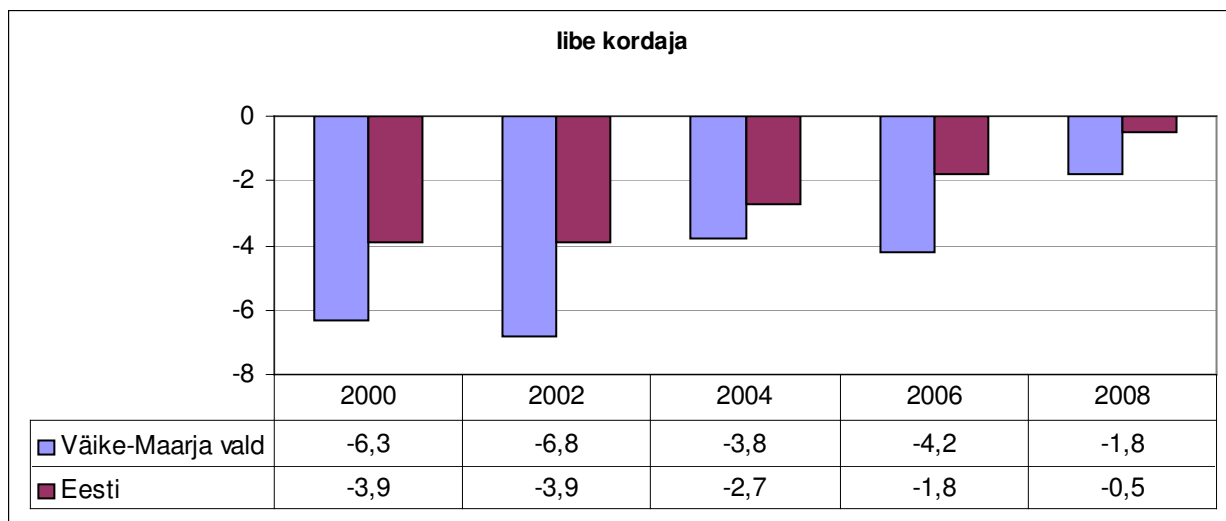
1.6 Loomulik iive

Tabel 4. Loomulik iive

Aasta	Väike-Maarja vald
2000	-29
2002	-31
2004	-17
2006	-23
2008	-10

Alates 2008.aastast on sündide märgatav suurenemine ja surmade stabiilne arv vähendanud negatiivset iivet.

Joonis 6. Loomulik iive Väike-Maarja vallas aastate lõikes



1.7. Kohaliku omavalitsuse eelarve

Tabel 5. Väike-Maarja valla eelarve aastate lõikes

Aasta	2000	2002	2004	2006	2008
KOV eelarve kroonides	38 615 546	38 216 457	52 535 189	67 439 898	94 275 449
Ühe elaniku kohta kroonides	8 355	8 350	11 615	12 318	17 359

(Allikas: kohalik omavalitsus)

Indikaator 1.7 iseloomustab Väike-Maarja valla rahalisi võimalusi ühe elaniku elukvaliteedi tagamiseks. Vaadeldud perioodil 2000-2008 aastal on rahaliste vahendite hulk ühe elaniku kohta kasvanud 2,07 korda. Kuna elanike arvu ja eelarve suuruse osakaal on pidevalt suurenenud, siis on ka Väike-Maarja valla võimalused edendada elanike elukvaliteeti kasvanud.

2. SOTSIAALNE SIDUSUS JA VÕRDESED VÕIMALUSED

2.1. Tööturu situatsioon

2.1.1. Maksumaksjad

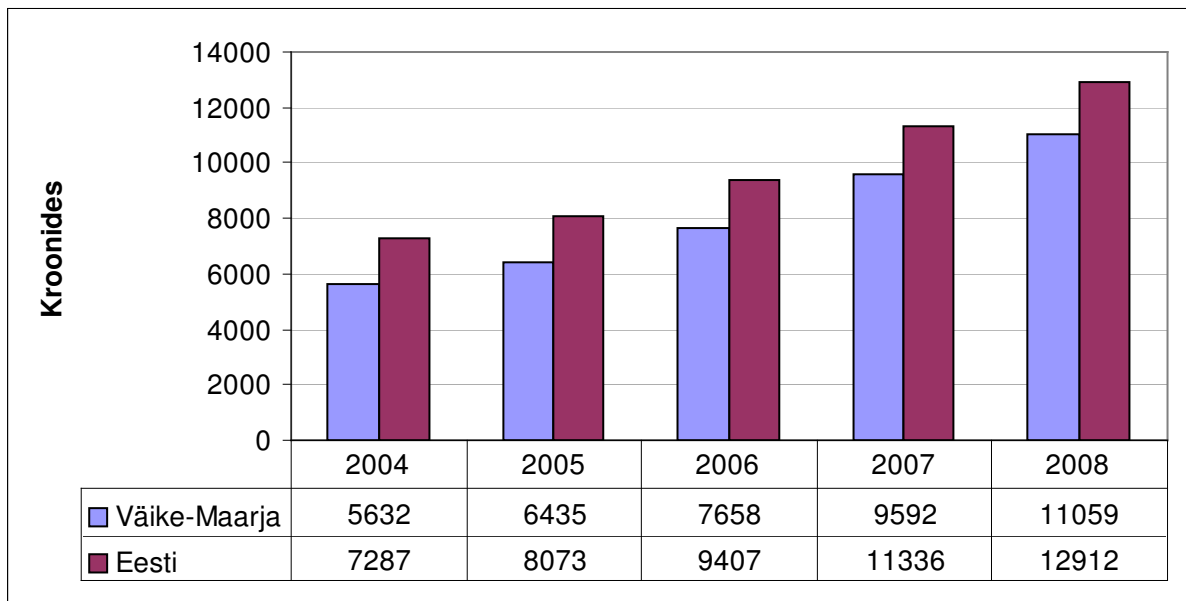
Tabel 6

Aasta	Maksumaksjaid	Maksumaksjate osakaal %
2005	1 937	43%
2006	2 048	37%
2007	2 124	39%
2008	2 098	39%

(Allikas: kohalik omavalitsus, Eesti Maksu- ja Tolliamet)

2.1.2. Keskmise brutotulu

Joonis 7. Väike-Maarja valla keskmine brutopalk kroonides aastate lõikes

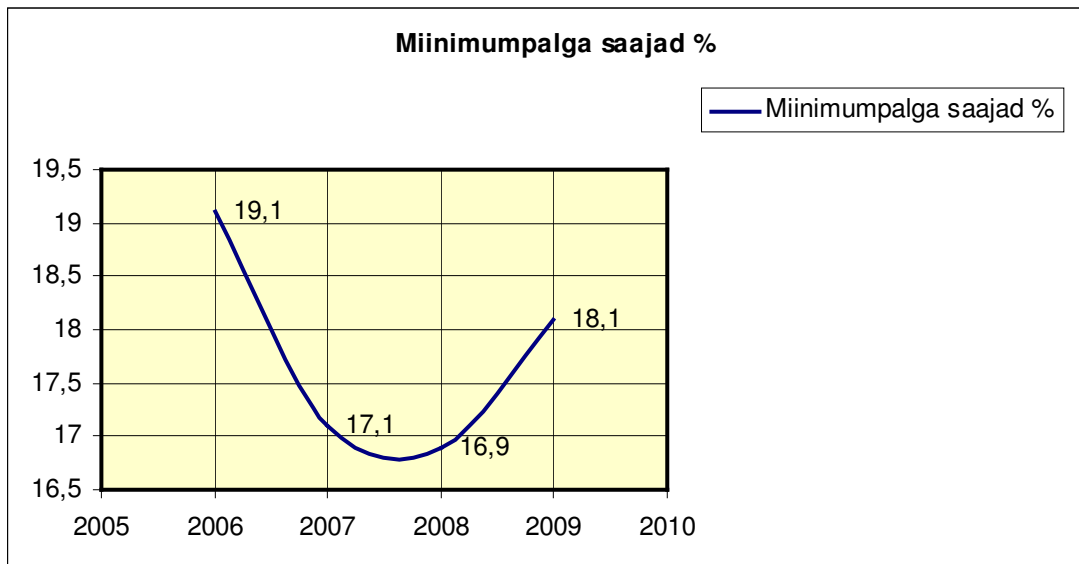


(Allikas: kohalik omavalitsus, Eesti Maksu- ja Tolliamet)

Seoses majandusliku heaoluga 2007 – 2008. aastatel on Väike-Maarja valla keskmine brutotulu ühe inimese kohta tõusnud.

2.1.3. Miinimumpalga saajad

Joonis 8. Miinimumpalga saajate osakaal



(Allikas: Kohalik omavalitsus, Eesti Maksu- ja Tolliamet)

Indikaator 2.1.3 iseloomustab potentsiaalses vaesusriskis elavate inimeste osakaalu Väike-Maarja vallas. Kui jälgida seda indikaatorit, siis on võimalik planeerida Väike-Maarja vallas vajalikke toetuste suurusi kui ka vajalikke teenuseid ja nende hulka. Jälgides joonisel kajastatud trendi, siis on võimalik näha, et väiksemad probleemid seoses vaesusriskiga olid aastatel 2007 ja 2008, kuid alates 2008 aastast on olukord hakanud halvenema. Seoses trendi

pöördumisega halvenemise suunas peab Väike-Maarja vald planeerima rohkem meetmeid ja vahendeid sotsiaalsete teenuste arendamisele.

2.1.4. Majanduslikult aktiivsed üksused/ettevõtted

Tabel 7. Majanduslikult aktiivsed üksused ja ettevõtted Väike-Maarja vallas

		Mikroettevõte	Väikeettevõte	Keskettevõte	Suureettevõte
Aasta	Kokku	Vähem kui 10	10-49	50-249	250 ja enam
2004	240	211	28	1	0
2005	241	211	29	1	0
2006	240	211	28	1	0
2007	259	230	29	0	0
2008	243	215	28	0	0

(Allikas: Eesti Statistikaameti andmebaas)

Indikaatori 2.1.4 sisuks on iseloomustada potentsiaalseid töökohti Väike-Maarja vallas. Vastavalt toodud tabelile puuduvad vaadeldud perioodil Väike-Maarja vallas suureettevõtted ehk enam kui 250 töötajaga ettevõtted. Peamised potentsiaalsed töökohad on mikroettevõtetes (alla 10 töötaja) ning väikeettevõtetes (10-49 töötajat). Sellise jaotuse korral võib Väike-Maarja valda iseloomustada, kui suhteliselt suurt ettevõtlike inimeste piirkonda. Piirkonnas elab piisavalt palju ettevõtlikke inimesi ning vähem on neid, kes eelistavad olla palgatöötajad. Ettevõtete suhteliselt suur arv seab Väike-Maarja valla paremasse olukorda võrreldes olukorraga, kus piirkonna tööhõive sõltuks 1-2 suureettevõtte majanduslikust seisust. Samas on ettevõtete arv püsinud suhteliselt stabiilsena, milles väikese erandina on olnud mikroettevõtluse kasv 2007 aastal. Ettevõtete mitmekesisus võimaldab vähendada majanduslikust keskkonnast tingitud järske kõikumisi, kuid seda nii tõusu kui languse osas.

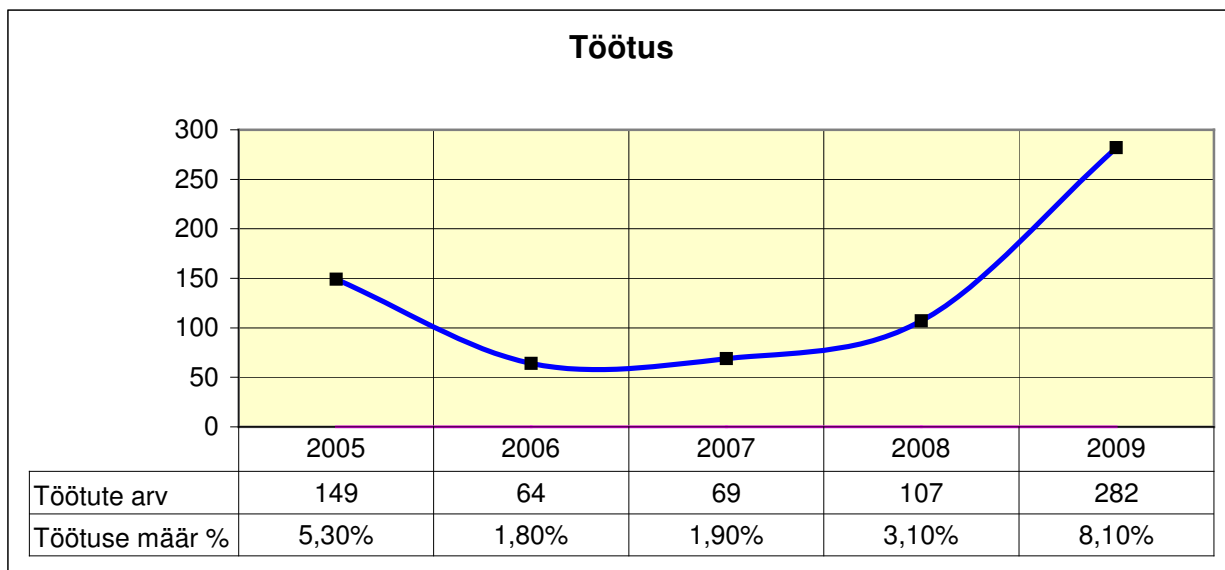
2.1.5 Töötus

Tabel 8. Registreeritud töötute arv Väike-Maarja vallas

Aasta	Töötute arv	Töötuse määr %
2005	149	5,3 %
2006	64	1,8 %
2007	67	1,9 %
2008	107	3,1 %
2009	282	8,1 %

Töötute osakaal on järsult tõusnud: viimasel aastal kahekordistunud võrreldes majandusbuumieelse 2005.aastaga.

Joonis 7. Töötute arv Väike-Maarjas aastate lõikes

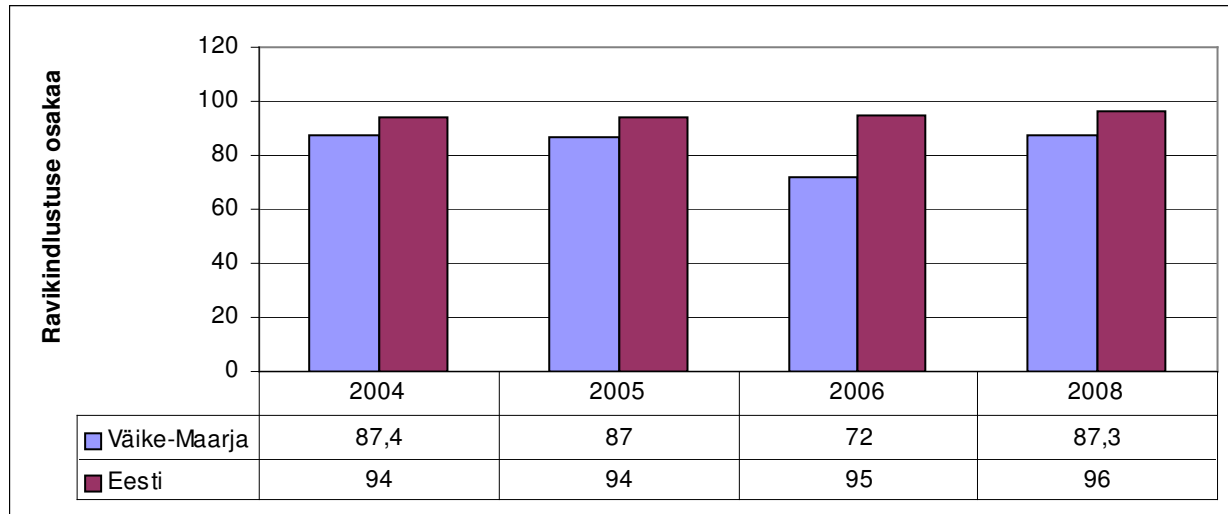


(Allikas: Eesti Statistikaameti andmebaas ja Tööhõiveamet)

2.2. Toimetulek

2.2.1. Ravikindlustusega kaetud isikuid

Joonis 8. Ravikindlustuse osakaal (%) Väike-Maarja vallas aastate lõikes



(Allikas: Eesti Haigekassa)

2007.aasta kohta andmed puuduvad. 13% elanikest on väiksemad võimalused saada tervishoiuteenuseid.

2.2.2 Puudega inimesed

2009. aasta 31. detsembri seisuga on Väike-Maarja vallas:

- 1) puudega inimesi 275
- 2) puudega inimeste osakaal 6,07%

Andmed on võetud X-tee portaali kaudu sotsiaalkindlustus ametist.

2.2.3 Toimetulekutoetused

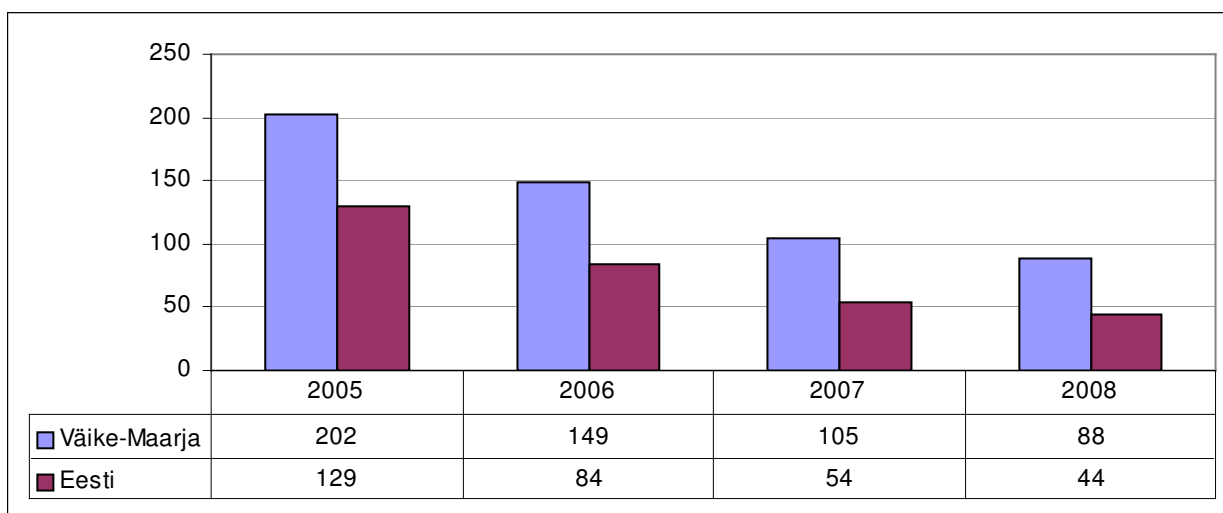
Tabel 9.

Aasta	Toetused elaniku kohta kokku, kroonides	Toimetulekupiiri tagamiseks elaniku kohta, kroonides	Rahuldatud toetuste arv toimetulekupiiri tagamiseks 1000 elaniku kohta
2005	196	187	202
2006	191	155	149
2007	174	122	105
2008	193	114	88
2009	189	185	133

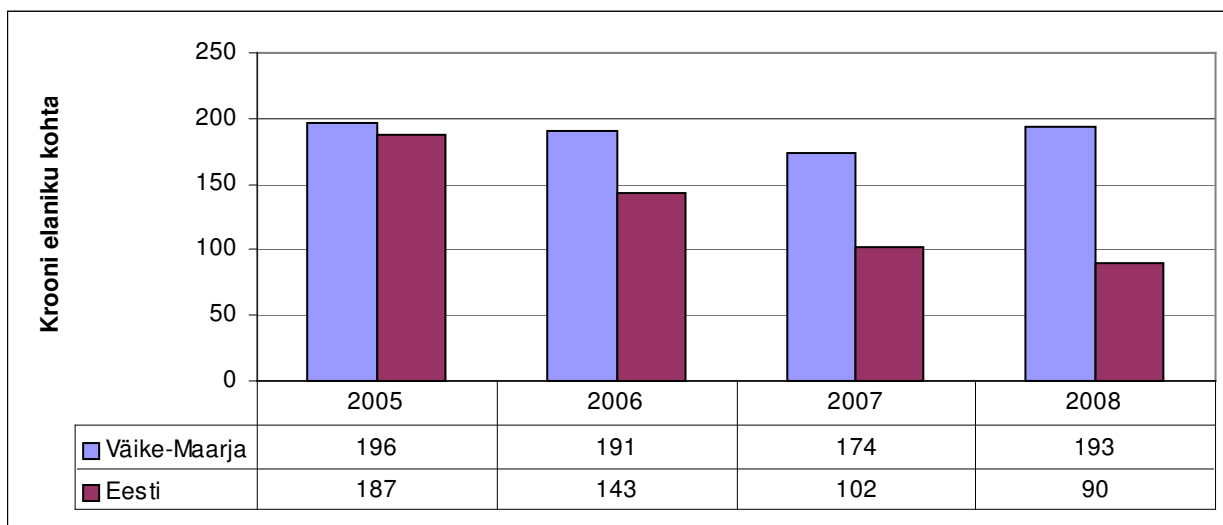
(Allikas Kohalik omavalitsus, Eesti Statistikaameti andmebaas)

Alates 2009.aastast on hakanud toimetulekutoetuse summa ühe elaniku kohta tõusma, seosest suurenenud töötuse määraga.

Joonis 9. Rahuldatud toimetulekutoetuste arv 1000 elaniku kohta



Joonis 10. Toimetuleku toetuse summa ühe elaniku kohta kroonides



2.2.4 Sotsiaaltoetused

2009. aastal Väike-Maarja vallas makstavad sotsiaaltoetused on:

* sündmuste puhul makstavad toetused – sünnitoetus (3000 krooni), matusetootus (1000 krooni), juubelitoetus (300 krooni), jõulutoetus eakatel alates 80. eluaastast (250 krooni).

* täiendavad toetused madala sissetulekuga isikutele või peredele, kelle sissetulek ühe pereliikme kohta on väiksem kui pool kehtivast miinimumpalgast - küttetoetus (2500 krooni aastas), koolitoetus (450 krooni lapse kohta), ühekordne toetus.

Tabel 10. Sotsiaaltoetusi ühe elaniku kohta toetuse liigiti, kroonides

Toetuse liik	2006	2007	2008	2009
Täiendav sotsiaaltoetus 1 inimese kohta kroonides	813	1 188	1 640	1 297
Sünnitoetus 1 inimese kohta kroonides	2 000	2 500	3 000	3 000
Matusetootus 1 inimese kohta kroonides	500	750	1 000	1 000

(Allikas: Kohalik omavalitsus)

Tulenevalt KOV pingelisest eelarvest, on oluliselt vähenenud eraldised toetuste maksmiseks.

2.2.5 Sotsiaalteenused

Väike-Maarja vald pakub järgnevaid sotsiaalteenuseid:

- 1.) Varjupaigateenus vallas puudub ja selleks puudub ka vajadus.
- 2.) Vallal on olemas 32 munitsipaalkorterit. Sotsiaalkorterid puuduvad, kuid vajadus selle teenuse järgi on olemas.
- 3.) Avalik saun on Väike-Maarjas, Simunas, Vaos, Triigis. See on mõeldud kõigile valla kodanikele. Õpilastele ja pensionäridele kehtib sooduspilet.
- 4.) Supikööök hetkel puudub, kuid on tekkinud vajadus selle teenuse järgi. Selleks on tehtud vastav kalkulatsioon, et luua antud teenus.
- 5.) Erivajadustega inimestele ja eakatele on Väike-Maarja alevikus munitsipaalhooldekodu, kus kohti on 45 ning need on alati täidetud.
- 6.) Koduhooldusteenust osutavad vallas 6 avahooldustöötajat (piirkonnad: Simuna, Käru, Kiltsi, Triigi, Väike-Maarja alev, Väike-Maarja vald). Ühel töötajal on auto, millega teenindatakse tervet valda.
- 7.) Väike-Maarja Hoolekande- ja Tervisekeskuses asub päevakeskus eakatele ja puuetega inimestele.
- 8.) Väike-Maarja Hoolekande- ja Tervisekeskuses osutatakse järgmisi sotsiaalteenuseid vanuritele, puuetega ja sotsiaalselt abitutele isikutele:
 - toitlustamine
 - pesupesemine
 - pesemisvõimalus
 - riideabi
- 9) Väike-Maarja vald pakub võimalust töötutel teha hooajatöid, mida tasustab KOV
- 10) kord kuus on võimalik tellida Inkotoa kaudu abivahendeid (mähkmed, uriinipidamatuse vahendid jne.)

(Allikas: Kohalik omavalitsus)

2.3 Kaasatus kogukonna tegevustesse

2.3.1 Kogukonna motivaatorid

Väike-Maarja vallas on kõrgeim tunnustus **valla aukodanikuks nimetamine**. Aukodaniku tunnustus antakse auväärseimatele vallakodanikele, kelle elutöö on oluliselt mõjutanud valla elu ja mainet.

Iga-aastaselt selgitatakse välja:

1. Valla Aasta tegija
2. Valla parimad sportlased (mees, naine, võistkond, perekond, spordiaktivist)
3. Kauni Kodu konkursi raames selgitatakse välja valla kaunimad kodud ja heakorrastatud tootmishooned
4. Tervisespordiürituste sarjas "Harjuta terviseks!" fikseeritakse Ebavere radade kasutuskorrad ja selgitatakse välja agaramad tervisesportlased. Sarjas on üle 600 osaleja.
(Allikas: Kohalik omavalitsus)

2.3.2 Elanike kaasamine

Väike-Maarja vallas on registreeritud üle 60 mittetulundusühingu ja 1 sihtasutus. Tegutseb mitmeid mittetulundusühendusi, kes on lepingu alusel võtnud vallalt enda kanda erinevate tegevuste korraldamisi.

Vald ostab teenust eelarves kinnitatud mahus:

1. MTÜ Väike-Maarja Valla Rahvaspordiklubi on valla lepingupartner, kellele on üle antud kogu valla rahvaspordialase tegevuse korraldamine.
2. MTÜ Ebavere Tervisespordikeskus on valla lepingupartner Ebavere tervisespordikeskuse majandamisel. MTÜ hoiab korras ja kasutuses nii Ebavere radu kui radade kasutajaid teenindavat olmehoonet.
3. MTÜ RK Ebavere Suusaklubi on valla lepingupartner, kes osutab noorte suusaspordialase tegevuse korraldamise teenust.

Vallavalitsus toetab mittetulundusühendusi, kelle tegevus on suunatud laiemale üldsusele:

- A. J. von Krusensterni nimeline MTÜ on pühendunud admiral Adam Johann von Krusensterni pärandi jäädvustamisele ja selle eksponeerimisele ning annab oma tegevusega (ajalookonverentsid, mõisapäevad, loomelaagrid, klassikalise muusika kontserdid, trükised, looduse õpperada, näitused) olulise panuse paikkonna iga-aastasessse kultuurikalendrisse.
- MTÜ Simuna Naisteklubi – aktiveerib kogukonna elu, aitab korraldada tähtpäevaüritusi, korraldab väljasõite ja õpiringe.
- MTÜ Simuna Spordiklubi on moodustatud rahvaspordi edendamise eesmärgil ning korraldab igal aastal üha populaarsemaks muutunud Laekvere-Simuna rahvajooksu.
- MTÜ Väike-Maarja Auto-motoklubi on hoidnud kasutuskorras Müüriku krossirada ja korraldab (viimasel ajal koos Yamamoto Racing Club RC ja Reinpaul OÜ-ga) mainekat motokrossi, kus osalevad Eesti tippude kõrval ka välisvõistlejad.
- MTÜ Väike-Maarja Naisselts osaleb aktiivselt vabariigi aastapäeva ürituste läbiviimisel ja advendiõhtu korraldamisel Väike-Maarja hooldekodus, organiseerib traditsioonilist jõulukohvikut muuseumis ja Pandivere päeva kohvikut. Tegevuses on olulisel kohal seltsiliikmete enesetäiendamine.
- MTÜ Väike-Maarja Pasunakoor on esimene isetegevusring vallas, mis iseseisvus, eraldus rahvamajast ja moodustas oma tegevuse korraldamiseks mittetulundusühingu.

Pasunakoor on jõudsalt arenenud heal järjel kollektiiv, kelle esinemised ilmestavad paljusid üritusi. Kahel korral on osaletud euromuusikapäevadel Saksamaal Heikendorfis.

- Väike-Maarja Põllumeeste Selts on siitkandi teenekaim ja auväärseim selts, kes koondab oma ridadesse suure osa piirkonna talumeestest. Põllumeeste seltsil on suur panus paikkonna kultuurilukku: 1912. aastal ehitas selts ühistöö, annetuste ja laenudega seltsimaja, praeguse Väike-Maarja rahvamaja ning põllumeeste seltsi rüpest kasvas välja mitmeid teisi paikkonnale olulisi seltse ja ühisusi. Põllumeeste seltsi eestvedamisel renoveeriti rahvamaja keldrikorruse ruumid, viiakse läbi koolituspäevi, avati Väike-Maarjas taluturg. Simuna piirkonnas on koondunud põllumehed omaette Simuna taluseltsi.
- MTÜ Kaarma Karikas rajas ratsaspordiväljaku ja korraldab ratsaspordivõistlusi.

Väike-Maarja vallas on 3 kirikukogudust:

- Eesti Evangeeliumi Kristlaste ja Baptistide Koguduste Liidu Avispea Vabakogudus – jumalateenistused;
- Eesti Evangeelse Luterliku Kiriku Simuna Siimona ja Juuda Kogudus – jumalateenistused, pühapäevakool, leerikool, keeltekursused, kirikukontserdid
- Eesti Evangeelse Luterliku Kiriku Väike-Maarja Kogudus – jumalateenistused, pühapäevakool, leerikool, kirikukontserdid.

Külaliikumine

17-l valla külal on oma külavanem. Kokku tegutseb 13 külavanemat, kellele on antud külavanema tunnistus. Küla elu edendamiseks on moodustatud 12 mittetulundusühingut. 10 küla on endale koostanud arengukava. Vallas käib koos külavanemate ümarlaud. Külaseltside eestvedamisel on küladele antud kaunim välisilme ja korraldatud erinevaid objekte.

- Avispea külaplats. Avispea oli Väike-Maarja vallas esimene küla, kus ehitati välja külaplatsi külasiseste ürituste korraldamiseks.
- Eipri külaplats. Külas on olemas kiigeplats, palliplats, jaanitule pidamise koht.
- Käru seltsimaja. Endine Käru algkooli hoone on pärast kooli sulgemist antud külaseltsi käsutusse. Külas on olemas kiigeplats, palliplats, grillmajake ja tualetid.
- Kurtna–Nadalama küla. Külas on olemas külaplats koos püstkoja ja varjualusega, valmimas on seltsimaja ja käsitöötuba.
- Liivaküla plats. Üsna laialdase külakeskuse loomise projektiga on jõutud päris kaugele: on olemas kiigeplats, lehtla, pallimänguväljak, mida saavad kasutada ka Kiltsi kooli õpilased, rajamisel on külakeskuse hoone.
- Nõmme küla. Külas on olemas lõkkeplats, püstkoda ja istepingid.
- Triigi külakeskus. Külas on renoveeritud kooskämiskohaks ruumid Triigi spordihoone II korrusel. Ruumide majanduskulud kaetakse valla eelarvest Triigi spordihoone alaeelarve kaudu.

Pandivere päevade raames peetakse külakonverentse, mille eesmärgiks on laiendada kodukandipäevade tegevusi väljapoole Väike-Maarjat ning tutvuda lähemalt valla erinevate külade arengutega. Külakonverentsidel heidetakse tagasipilk küla kujunemisloole, hetkeseisu rõõmudele ja muredele ning arutletakse koos vallajuhtidega küla arenguvõimaluste üle. Konverentsidega püütakse kaasa aidata külaelu elavnemisele ja omakülatunde süvenemisele. Külakonverentse peetakse 2001. aastast alates ja seni on need toimunud Triigi, Nõmme, Pandivere, Raigu, Koonu, Vao, Eipri, Pikevere, Liivaküla, Avispea, Kännuküla ja Käru, Kurtna-Nadalama-Võivere-Kärša, Ärina, Varangu, Avanduse, Hirla ja Müüriku külades.

MTÜd on aktiivsed projektide esitajad mitmetesse erinevatesse programmidesse. Suurima kitsaskohana võib siinkohal märkida omafinantseerimisvahendite vähesust. Ka valla eelarves on mittetulundusühenduste ja külade projektide kaasfinantseerimise võimalused piiratud. (Allikas: kohalik omavalitsus)

Kultuurielus osalemine ja tarbimise võimalus

Väike-Maarja vallas on järgmised kultuuriobjektid:

rahvamaja: Väike-Maarjas, Simunas ja Kiltsis,
raamatukogu: Väike-Maarjas, Simunas, Kiltsis ja Triigis,
Väike-Maarja muuseum koos Vao tornlinnusega ning admiral Adam Johann von Krusensterni mälestustuba Kiltsi lossis.

Väike-Maarja rahvamajas oli 2009. aastal kultuuriüritustel osalejad ligi 3 600.

Üritusi

Väike-Maarja rahvamajas:

Kolmekuningapäev, Kirile Loo kontsert

Disko

Vana Baskini Teatri etendus „Minu sõbratar, maksuamet“

Noortekontsert, Risto Kütt & „The green Tea“

Disko

Eesti Vabariigi aastapäeva tähistamine

Luule- ja muusikaõhtu, Tatjana Lepnurm

Disko

Stiilipidu „Teeme ära“

Põllumajanduskonverents

Valgevene tsirkust

Komöödiateatri etendus „Kuidas dresseerida meest“

Valla laste lauluvõistlus “Popp Tipp Täpp”

Nukuteatri etendus „Punamütsike“

Wiedemanni keelepäev

Emadepäeva kontsert

Lastekaitse Liidu üritus

Pandivere päev

Jaanipäev ja võidupüha

Taasiseseisvumispäev, külas Marko Pomerants

Disko

Noorte kontsert, Risto Kütt & „The green Tea“

Mihklilaat

Disko

“Laps liikluses” Kiltsi Põhikoolis

Sügispidu õpetajale, Bonzo kontsert

Kinobuss, „Minu sõber Totoro“ ja „Vasha“

Disko

Noorte kontsert, Risto Kütt & „The green Tea“, noorte ansambel Palamuselt

Väike-Maarja muusikafestival pühendatud Vello Jürnale

Komöödiateatri etendus „Meri ja Orav“

Kinobuss „Torm“

Jõuluootus, Mihkel Mattisen

Jõulupeod

Aastavahetus, „Seinast seinä“ ja „Svips“

Simuna rahvamajas tervitatakse suurejooneliste tantsuüritustega kõigi aastaegade saabumist ja peetakse kihelkondlikke üritusi koos naabervaldade Laekvere ja Rakkega.

Raamatukogude külastusi oli (2009.a) kokku 21 879; neist Väike-Maarjas 12 541, Kiltsis 2 500, Triigis 1 856, Simunas 4 982.

Üritused raamatukogudes:

Näitused raamatukogudes

Mare Rebase maalinäitus

Enn Parve fotonäitus “Pildikesi Itaaliast”

Konkursinäitus “Pildikesi Väike-Maarjast”

Emakeelepäev

Eesti elu kirjasõnas

Jakob Liiv 150 – KRK rändnäitus

Eesti lugu

Põnevusraamat

Valge sari

Uku Masing

Edgar Valter 80

“Joonistame pokusid” algklassidele ja lasteaedadele – joonistuste näitus

Helga Nõu 75

Rein Saluri 70

Ed. Leppik 85

Kaja Kruup maalinäitus

Helga Nõu 75

Rein Saluri 60

Vladimir Beekman - in memoriam

Õppimine on mõnus

Fotonäitus “Looduslikud pühapaigad Väike-Maarja mail”

Näitus “Pärimuskultuurist...”

Rändnäitus “Lumivalgeke ja 7 põialpoissi”

Põhjamaade kirjandus

Jõulunäitus

Nüüdisromaan

Väike-Maarja muuseumi külastab aastas umbes 2000 inimest, Vao torni külastajaid oli 600-800 (kui oli suvekuudel avatud).

Igal aastal korraldatakse Väike-Maarjas kodukandipäevi – Pandivere päevi ja Eesti esivõistlusi naisekandmises.

(Allikas: Kohalik omavalitsus)

Laste ja noorte turvaline ning tervislik areng

3.1 Õpilaste arv haridusasutustes

Väike-Maarja vallas on üks gümnaasium, asukohaga Väike-Maarja alev. Kaks põhikooli, asukohaga Kiltsi küla ja Simuna alevik.

Lasteaedu on kaks: üks Väike-Maarjas ja teine Simunas. Väike-Maarja Lasteaia liitühm asub Kiltsis. Sõimerühm asub Väike-Maarja Lasteaias.

Lisaks üldhariduskoolidele on vallas ka kutseõppe võimalused. Mida pakuvad Väike-Maarja Õppekeskus (pakutavad erialad: arvutid ja arvutivõrgud, kokk, müüja, autotehnik, puhastusteenindus. Lihtsustatud õppekava alusel on võimalik õppida kokaks, puhastusteenindajaks. Füüsilise puudega inimesel on võimalik õppida arvuti erialal) ja SKA Päästekolledži Päästekool (pakutavad erialad: päästja, päästespetsialist, päästekorraldaja)

Tabel 11 Õpilaste arv Väike-Maarja valla lasteaedades ja koolides

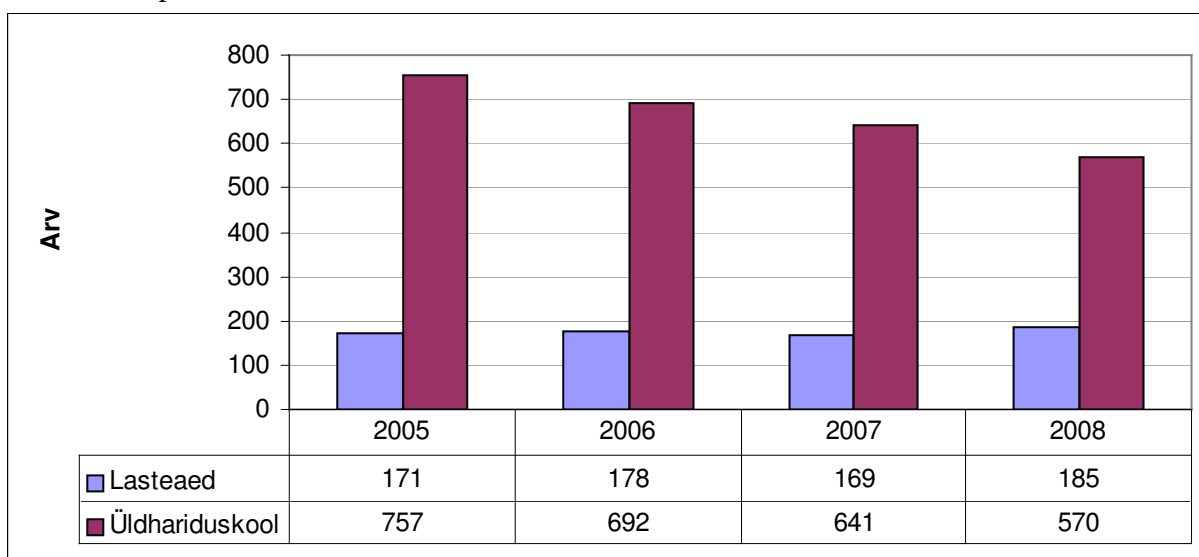
Haridusasutus	2005/2006	2006/2007	2007/2008	2008/2009	2009/2010
Simuna Lasteaed	20	20	20	32	35
Väike-Maarja Lasteaed	148	155	146	149	148
Simuna Kool	109	92	85	71	69
Kiltsi Põhikool	90	85	72	59	62
Väike-Maarja Gümnaasium	506	479	447	406	404

Tabel 12. laste arv lasteasutustes ja õpilaste arv koolides

Asutus	2005	2006	2007	2008
Lasteaed	171	178	169	185
Üldhariduskool	757	692	641	570

(Allikas: Kohalik omavalitsus)

Joonis 11. Õpilaste arv haridusasutustes



Tabel 12. Teistest omavalitsustest pärit laste osakaal %

Aasta	2005	2006	2007	2008
Lasteaed	2%	1,9%	2,1%	5,1%
Üldhariduskool	10,3%	11,4%	10,6%	11,3%

Üldhariduskoolides õpilaste arv järjest väheneb.

3.2. Koolikohustuse täitmine

Koolikohustuse täitmise andmed hõlmavad kõiki Väike-Maarja valla koole.

2005.a ei täitnud koolikohustust 0,9% õpilastest

2006. a ei täitnud koolikohustust 0,5% õpilastest

3)2007. ja 2008. aastal ei esinenud koolikohustuse mittetäitmist.

Tänu toimivale tugiteenuste süsteemile koolikohustuse mittetäitmisega probleeme pole.

(Allikas: Eesti Hariduse infosüsteem EHIS)

3.3. Noorte süüteod

Väike-Maarja vallas on olemas politseijaoskond, kus töötab noorsoopolitseinik, kes tegeleb alaealiste poolt toime pandud seaduserikkumiste lahendamise ja ennetamisega.

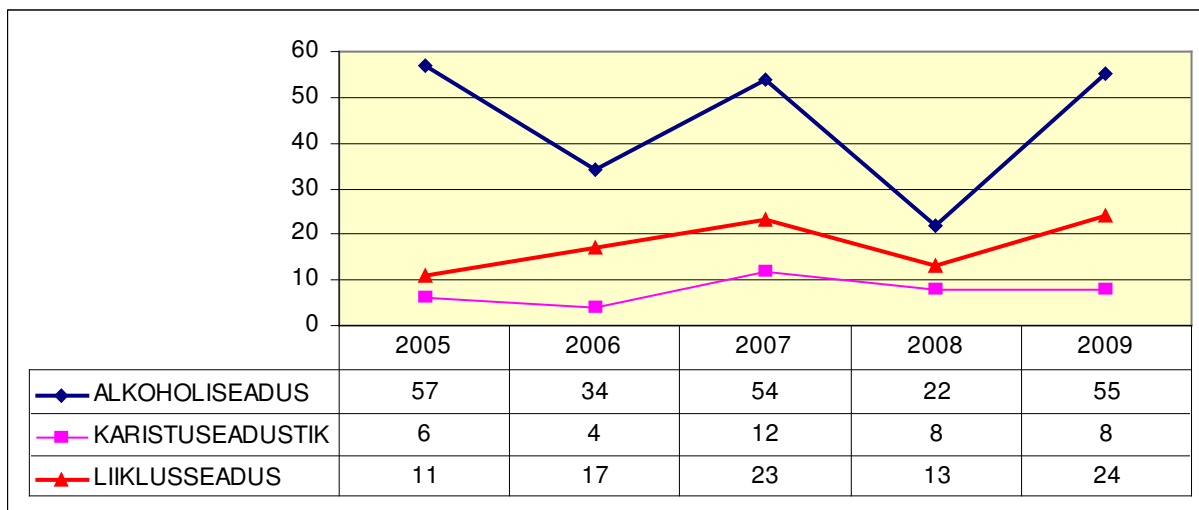
Suuremateks süütegudeks aastatel 2005-2009 on alkoholi-ja tubakaseaduse rikkumine.

Tabel 13. Noorte süüteod Väike-Maarja vallas

	2005	2006	2007	2008	2009
Alkoholiseadus	57	34	54	22	55
Karistuseadustik	6	4	12	8	8
Liiklusseadus	11	17	23	13	24
Narkootiliste ja psühhotroopsete ainete ning nende lähteainete seadus	0	1	0	0	0
Tubakaseadus	39	27	62	57	47
Kokku	113	83	151	100	134

(Allikas Politseiamet)

Joonis 12. Väike-Maarja valla alaealiste poolt toime pandud väärteod aastate lõikes



Analüüsid andmeid on selgub, et alaealiste poolt toimepandud väärtegude arv on alates 2009 aastast tõusnud, mis on seotud alkoholi kuritarvitamisega.

Tabel 14. Määratud karistused aastate lõikes

	2005	2006	2007	2008	2009
Suuline hoiatus	4	0	0	0	1
Hoiatustrahv	11	8	5	1	0
Väärteoprotokoll (rahatrahv)	98	75	146	99	134
Alaealiste komisjoni suunamine	andmed puuduvad	6	9, neist 2 varem	8, neist 2 varem	6, neist 2 varem

Alaealiste komisjoni suunamise andmed 2005 aasta kohta puuduvad.

Mõjutusvahenditeks on kasutatud 15 korral hoiatust, 6 korral üldkasulikku tööd ja 2 korral eriala spetsialistidele suunamist.

Tabel 15. Väike-Maarja alaealiste poolt toime pandud kuritoad

	2005	2006	2007	2008
Isikuvastased süüteod	3	1	2	4
Varavastased süüteod	11	7	3	4
Avaliku rahu vastased süüteod	9	2	6	0
Avaliku usalduse vastased süüteod	0	0	1	0

3.4. Laste ja noortega tegelevad asutused

Väike-Maarja vallas on loodud head tingimused lastele ja noortele huvitegevuseks ja vaba aja veetmiseks.

1. Väike-Maarja valla haldusalas ei ole asenduskodu.

2. Väike-Maarja valla haldusalas pakub lastehoidu Väike-Maarja lasteaed, kus töötab 8 rühma. Kokku käib lasteaias 148 last. Seitse rühma asub Väike-Maarjas ja üks liitühm on Kiltsis. Lasteaed on ka Simunas. Lasteaia kohtade arv 35. Lasteaia kohtade arv vastab üldiselt vajadusele, 2009 aasta detsembri seisuga on lasteaia järjekorras kaks last.

3. Huviringid tegutsevad valla koolide juures:

Väike-Maarja Gümnaasiumis tegutsevad järgmised huviringid: kergejõustik, saalihoki, pallimängud, lastekoor, mudilaskoor, tütarlaste ansambel, rahvatants, näitering, ajalehering, lauamängud, ujumine.

Simuna Koolis: spordiring, kunstiring, muusikaring, näitering, kodulooring, kirjandusring. Kiltsi koolis: spordiring, muusika, loomering, robomokk, mälumäng, puutöö, kandling.

4. Vallas on kaks munitsipaalnoortekeskust, üks asub Väike-Maarja alevikus, kus käib päevas keskmiselt 30 last, teine asub Simunas. Noortekeskusi külastavad lapsed ja noored väga aktiivselt. Väike-Maarja noortekeskus on avatud T, N 12.00-18.00, E, K, R 12.00-21.00. Simuna noortekeskus on avatud T-N kella 17.00-20.00.

5. Vallas on munitsipaalmuusikakool, kus 2009/2010 õppeaastal õpib 73 last. Koolis õpitavad erialad: klaver, viiul, akordion ja puhkpillid (flööt, klarnet, saksofon, trompet, tenor, tromboon, tuuba). Koolil on oma puhkpilliorkester, vaskpilli- ja keelpilliansambel.

6. Spordiklubisid on vallas viis: maadlusklubi, korvpalliklubi, motosport, MTÜ suusaklubi, MTÜ Väike-Maarja Valla Rahvaspordiklubi.

7. Vallas on kolm munitsipaalspordihoonet: Väike-Maarja spordihoone, Triigi spordihoone, Simuna spordihoone. Ebavere tervisespordikeskus kuulub eraettevõtjale, kuid vald katab osalised kulud.

Kõikides asutustes on töökeeleks eesti keel.
(Allikas: Kohalik omavalitsus)

3.5. Laste ohutu elu- ja õpikeskkond

Väike-Maarja alevit Ebavereni läbib kergliiklustee, mille kaudu on lastel turvaline kooli jõudmine tagatud. Lihtsustamaks laste jõudmist valla keskusesse, kus asuvad spordihoone, rahvamaja ja muusikakool, oleks otstarbekas ehitada kergliiklustee Väike-Maarjast Kiltsini, mis tagaks ohutu ja turvalise liiklemise. Koolide juures on tähistatud ülekäigurajad.

Väike-Maarja lasteaia juures on väikelastele mõeldud mänguväljak, mis vastab väikelaste vajadustele. Kiltsi kooli juures asub piiritletud mänguväljak väikelastele. Vao keskus on olemas lastele mõeldud mänguväljak. Simuna kooli juures on samuti lastele mõeldud mänguväljak. Mänguväljakud vastavad lasteaia laste vajadustele. Piirkonna laste ja noorte vajadusteks nendest ei piisa.

Lasteaedades vajab mööbel osaliselt välja vahetamist, kuna on amortiseerunud. Haridus-asutuste sisetemperatuur vastab nõuetele.

(Allikas: Kohalik omavalitsus)

3.6. Tervise teenuse olemasolu koolides ja lasteaedades

Väike-Maarja vallas on gümnaasium, õppekeskus, 2 põhikooli ja 2 lasteaeda.

- Psühholoogi teenust osutatakse vajadusel lepingu alusel ainult õppekeskuses. Vajadus psühholoogi teenuse järgi on suurem kui hetkel võimalus.
- Logopeedi teenust osutatakse kõikides koolides ja lasteaedades. Väike-Maarja lasteaias töötab logopeed osalise tööajaga, mis ei rahulda vajadust. Tööd jätkuks täiskoormuse eest.
- Tervishoiutöötaja teenust osutatakse kõikides koolides ja lasteaedades. Väike-Maarja kooli teenindab kooliarst ja -õde haigekassa lepingu alusel.
- Sotsiaalpedagoog töötab Väike-Maarja Gümnaasiumis, õppekeskuses ja Kiltsi Põhikoolis. Simuna koolis sotsiaalpedagoog puudub.

Simuna ja Kiltsi koolides pakuvad tugiteenust Väike-Maarja valla lastekaitse spetsialist ja kooliarst, kes omab sotsiaalvaldkonna nõustaja tunnistust. Sotsiaaltöötajat ei ole lasteaedades, milleks hetkel puudub ka vajadus.

- Liikumisõpetaja töötab Väike-Maarja lasteaias.

(Allikas: Kohalik omavalitsus)

Kohaliku omavalitsuse poolne initsiatiiv ja toetused tagamaks teenuste kättesaadavus 2009. a

1. Koolitoidu tasumine ja kompenseerimine. Põhikooli õpilasele on toit tasuta (KOV maksab lisaks riigi dotatsioonile 1-4. klassi õpilase pealt 6,27 krooni, 5-9. klassi õpilase pealt 7,27 krooni. V-Maarja Gümnaasium ja Kiltsi kool kogusummas 402 000 krooni). Gümnaasiumi astmes on koolitoit tasuta, kuid lapsevanemal on võimalik taotleda ka gümnaasiumiõpilase koolitoidu kompenseerimist. Gümnaasiumi osas taotlejaid 9, summas 17 krooni päev.

2. Lasteiaikohti on piisavalt Väike-Maarja lasteaias, järjekorda pole. Simuna lasteaias on järjekorras 2 last.

3. Lasteaiaga seotud kulud lapsevanemale. Lapsevanema avalduse alusel on võimalik taotleda kohatasu ja toiduraha kompenseerimist. Taotlejaid: toiduraha osas keskmiselt kuus 22 last (kogusumma aastas 54 912 krooni), kohatasu osas taotlejaid keskmiselt kuus 16 (kogusumma aastas 33 250 krooni).

4. Pikapäevarühmad töötavad Simuna koolis, Kiltsi koolis ja Väike-Maarja Gümnaasiumis. Vajadus rühmade järgi on olemas.

5. Töölaagrid toimuvad noortekeskuse juhtimisel, kus osaleb keskmiselt 60-100 last ja need on väga populaarsed.

KOV tasub vähekindlustatud perede laste tuusikud Remniku laagrisse. Taotlejaid 12, summa 7200 krooni.

6. Õppekavaväliseid tegevusi Kiltsi koolis pole. Simuna koolis on rahvamaja muusikaring. Väike-Maarja gümnaasiumil on NORDPLUSI programm, kus tehakse koostööd sõpruskooliga Sonkajärvilt Soomest.

7. Nõustamised Kiltsi koolis: õpiabi, sotsiaalpedagoog, nõustamiskeskus vastavalt vajadusele, nõustamiskomisjon.

Simuna koolis: psühholoog, lastekaitse, logopeed, parandusõpe.

Väike-Maarja Gümnaasiumis: üks kord kuus käib koolis psühholoog. Projekt: karjääriõpetus ja -nõustamine.

8. Ujumisõpetus. Lasteaiastel on võimalik ujumas käia Väike-Maarja lasteaias ujulas. KOV maksab laste ujumisõpetusele lisaks riigi dotatsioonile 51 764 krooni. Riik toetab 2.-3. klassi õpilaste ujumisõpetust.

9. Huviringid, mis tegutsevad Väike-Maarja Gümnaasiumis on järgmised: kergejõustik, saalihoki, pallimängud, lastekoor, mudilaskoor, tütarlaste ansambel, rahvatants, näitering, ajalehering, lauamängud, ujumine, käsitööring. Huviringid ja trennid rahastab Väike-Maarja vald.

Simuna Koolis: spordiring (3 000 krooni kuus), kunstiring (600 krooni kuus), muusikaring (900 krooni kuus), näitering (600 krooni kuus), kodulooring (300 krooni kuus), kirjandusring (300 krooni kuus).

Kiltsi koolis: spordiring, muusika, loomering, robomokk, mälumäng, puutöö, kandlering. Ringitööd tasustab kohalik omavalitsus

Väike-Maarja valla poolt lastele suunatud toetused:

Kooliminevate laste toetus – taotlejaid 47, summa 91 700 krooni.

I klassi mineja toetus – taotlejaid 48, summa 4 800 krooni.

Koolivahendite toetus – taotlejaid 28, summa 5 600 krooni.

- Muud toetused lastega peredele:

Prillide toetus – taotlejaid 9, summa 5 800 krooni.

Lasterikaste perede toetus – taotlejaid 135, summa 47 250 krooni.

Täiendav toetus puuetega lastele – taotlejaid 3, summa 1 900 krooni.

(Allikas: Kohalik omavalitsus)

3.8. Laste subjektiivne tervisehinnang

(Andmed: kooliõpilaste tervisekäitumise uuring 2008 – 2010, vanuses 11, 13, 15a)

Lapsed hindavad oma tervist heaks või väga heaks.

Rahulolu oma eluga hindavad 10-palli skaalal 11-aastased lapsed keskmiselt 7 palliga ning 13- ja 15-aastased 6 palliga.

3.9. Kehaline aktiivsus ja kehakaal

(Kooliõpilaste tervisekäitumise uuring 2008-2010.a vanuses 11-, 13-, 15a)

Õpilased on vabal ajal kehaliselt aktiivsed keskmiselt 2 tundi päevas, igas küsitletud vanusegrupis.

Uuritud õpilastest oli ülekaalulisi 9,8%, alakaalulisi oli 5,9% uuritud õpilastest. Hetkel on suurem probleem alakaaluliste õpilaste arv. Alakaalulisus ei ole seotud vaesusega, pigem eelistuse, eelarvamuste ja harjumustega.

3.10. Koolitoit

(Kooliõpilaste tervisekäitumise uuring 2008-2010a, vanuses 11-,13-,15a).

Koolilõunat ei söö 7,6% küsitletud õpilastest.

Kõik Väike-Maarja valla koolid osalevad "Piimanina" programmis.

3.11. Õpilastransport

Vajadus õpilastranspordi järele on suur. Kasutatakse maakonnaliine (nr 59, nr 39), mis ajaliselt ja marsruudi poolest klapiivad, ülejäänud osas (ca 75%) on valla poolt tellitud õpilasliinid. Kõikidesse koolidesse jõuavad õpilased hommikul kella 8.00-ks, peale lõunased bussiringid toimuvad algusega kell 13.30 ja 15.30 Väike-Maarjast.

(Allikas: Kohalik omavalitsus)

TERVISLIKU ELU-, ÕPI – JA TÖÖKESKKOND

Huvitegevuse ja vaba aja veetmise kohad

Väike-Maarjas töötab muusikakool, õppetöö toimub nii Väike-Maarjas kui Simunas, koolis käib ligi 70 õpilast.

Rahvamajades töötavad isetegevusringid:

Väike-Maarja rahvamajas

"Härmalõnga" tantsurühm

"Härmalõnga" naisansambel

segakoor "Helin"

naisrahvatantsurühm

B-segarahvatantsurühm

pärliring

näitering

kõhutantsuring

beebikool

rahvusliku tikandi õpituba
peotantsuring
line-tantsuring
soome keele kursus

Simuna rahvamajas:

rahvamuusikakollektiiv “Kapell”
eakate naisrahvatantsurühm “Tüdrukud”
naisrahvatantsurühm
segarahvatantsurühm “Segased”
laste lauluansambel (noorem aste)
laste lauluansambel (vanem aste)
laste laulusolistide ring
mudilasring
kantritantsuring
kõhutantsuring

Kiltsi rahvamajas:

laste laulurühm,
memmede laulurühm
memmede tantsurühm
(Allikas: Kohalik omavalitsus)

Üldkasutatavad spordirajatised ja terviserajad

Ebavere tervisespordikeskus

Väike-Maarjast viib Ebavere radadele 3 km pikkune kergliiklustee.

Alalised kasutajad:

1. Ebavere suusaklubi aastaringne treening baas (~ 25 osalejat)
2. Väike-Maarja jalgrattaklubi treeningud (~ 20 osalejat)
3. Kepikõnni treeningud
4. Valla koolide suusatunnid (jaan-märts) Väike-Maarja, Kiltsi, päästekool
5. Line-tantsu treeningud (~15 osalejat)

Võistlused:

1. Rein-Pauli sügisjooks (125 osalejat)
2. Baltimaade meistrivõistlused suusatasutamises (~300 osalejat)
3. Lääne-Virumaa koolinoorte meistrivõistlused suusatasutamises (1. päeval 350, 2. päeval 200 osalejat)
4. Valla meistrivõistlused suusatasutamises (65 osalejat)
5. 24-h suusasõit (72 osalejat)
6. Ebavere Kange Triatlon (80 osalejat)
7. Ebavere Duatlon (24 osalejat)

Muud üritused

1. “Eesti terviseradadel ümber maakera!”, gümnaasiumi taliolümpiamängud, vastlapäev – nädala jooksul osales 613 inimest.
2. Päästekooli vastlapäev
3. Põllumeeste seltsi vastlapäev
4. Gümnaasiumi klasside jõuluüritused
5. Naisseltsi kadripäev (~30 osalejat)

6. Veniklubi üritused (35 inimest)
7. Konverentsisaali rentimine Pandivere SF, Kalvi Mõis, LJKT, Kiltsi kooli õppepäev
8. Hoogtööpäevak suusaradade korrastamiseks (~120 osalejat)
9. Südamenädala loeng (~46 osalejat)
10. Vello Jürna heategevuslikud mälestuskontserdid (2 korda, 56 osalejat)
11. Regulaarne saunakasutamise võimalus (reede, laupäev) aastaringi
12. 19. nov 2008 – 1. jaan 2009, kui Ebaveres olid väga head esimese lumeolud, kasutas radasid ~ 1200 inimest.

2010. aastal on plaanitud läbi viia järgmised suuremad üritused:

Ebavere tervisespordikeskuses:

- 23. jaanuaril – talitriatlon
- 24. veebruaril – Valla meistrivõistlused suusatamises ja vastlapäeva tähistamine
- 24. veebruaril – kogutakse kilomeetreid üle-eestilise ettevõtmise “Eestimaa terviseradadel ümber maakera!” jaoks
- 27.-28. veebruaril – Eesti valdade talimängude finaalvõistlused suusatamises
- Lääne-Virumaa koolinoorte meistrivõistlused suusatamises,
- 24-tunni suusavõistlus märtsis
- 23. juunil – valla jaaniõhtu
- 31. juulil – Ebavere Kange triatlon (Ebavere radadel viiakse läbi triatloni viimane ala – maastikujooks)
- Ebavere duatlon (Ebavere radadel viiakse läbi duatloni teine ala – maastikujooks) septembris
- 7. novembril – Rein-Pauli sügisjooks

Triigi spordihoones:

- Lastele avatud iga päev kell 16-18 (osaleb 10-20 last)
- Võrkpalli mängitakse 3 korda nädalas – P, E, K (osaleb ~15 mängijat)
- Sulgpalli mängitakse kolmel korral nädalas – P, T, N
- Valla meistrivõistlusi viiakse läbi esmaspäeviti (male, kabe, koroon, lauatennis, sulgpall, lauamängude mitmevõistlus, kolmes voorus)
- Pühapäeviti on saun kasutusel avaliku saunana (~20-25 inimest)

Väike-Maarja spordihoone kasutus

Regulaarne kasutus

- Korvpall: 5 korda nädalas (~ 42 osalejat, treener Vaido Rego)
õhtuti E, K, N 19.00 kuni 20.30 päästekool, T 19.30 ReinPaul, R 19.00 BBP
- Maadlus 3 korda nädalas (~21 osalejat, treener Lembit Kalter)
- Kergejõustik 5 korda nädalas (~15 osalejat, treener Tauno Tihti)
- Laskmine 1 kord nädalas (~18 osalejat, juhendaja Jaanus Raidlo)
- Lauatennis 1 kord nädalas (8 osalejat, juhendaja Väino Stoltsen)
- Jõutreeningutest osavõtt 2 korda nädalas (juhendaja Väino Stoltsen, ~14 osalejat)
- Saalihoki 2 korda nädalas (~15 osalejat, treener Geidi Kruusmann)
- Tantsutreeningud (hip-hop, latino jne) 1 kord nädalas (~12 osalejat, juhendaja Anneli Kalamäe)
- Pilatse treening naistele 1 kord nädalas (~12 osalejat, juhendaja Mirje Vilt)
- Step-aeroobika 1 kord nädalas (~10 osalejat, juhendaja Mirje Vilt)
- Keha ja Vaimu treening + tantsimine kahele vanuserühmale 1 kord nädalas (~10 osalejat, Anneli Kalamäe)
- Laste aeroobika 1 kord nädalas (~12 osalejat, Anneli Kalamäe)
- Eakate võimlemine 2 kord nädalas (~10 osalejat, juhendaja Ivi Lõomets)
- Aeroobika 2 korda nädalas (~18 osalejat, juhendaja Ivi Lõomets)

- Body fit aeroobika 1 kord nädalas (~12 osalejat, juhendaja Ivi Lõomets)
- Exitomi massaažituba
- Solaarium ja ilutuba

Ühes kuus külastab spordihoonet 800 kuni 1000 inimest (need, kes tulevad spordihoonesse pärast kella 16.00).

Üritused

1. Maakonna meistrivõistlused korvpallis ja võrkpallis. Ühes kuus tuleb keskmiselt 10-12 võistlust (põhiliselt võistkondade kodumängud). Pealtvaatajate hulk on keskmiselt 40 inimest.
2. Lurich Cup – 6 võistkonna osavõtul (kevadisel koolivaheajal).
3. Rahvusvaheline noorte korvpalliturniir NG Mini Cup augusti lõpul 12 võistkonna osavõtul (4 välisvõistkonda)
4. Septembri algul toimus hooajaelne sõpruskohtumine korvpallis BC Tarvas ja TÜ/Rock vahel.
5. Gümnaasiumi kooliolümpiamängude lõpetamine kevadel
6. Gümnaasiumi tüdrukute tantsuvõistlus detsembris
7. Oktoobri lõpul spordihooone sünnipäevaturniir võrkpallis 6 võistkonna vahel.

Tabel 16. Kehaline kasvatus

Päev	Gümnaasium	Õppekeskus	Kiltsi	Õpilasi
E	4 (20 õp)	6 (12 õp)		152
T	4 (20 õp)	2 (12 õp)	1 (18 õp)	122
K	6 (20 õp)		1 (18 õp)	138
N	6 (20 õp)	3 (12 õp)		156
R	6 (20 õp)			120
Kokku				688 õpilast

Simuna spordihooone

Spordihooone töötab aastas 12 kuud, kuuel päeval nädalas

Kehaline kasvatus, õpilaste treeningud

- Simuna kooli kehalise kasvatuse tunnid toimuvad vastavalt tunniplaanile, kasutajaid koos kahe lasteaiarühmaga on 100-110.
- Õpilaste treeningrühmi on 3-4, kokku 10 tundi nädalas, treeningrühmades käib kokku 35 õpilast.

Võrkpall

- Võrkpallitreeningud toimuvad esmaspäeviti, osaleb kuni 15 inimest. Osaletakse maakonna meistrivõistluste rahvaliigas. Ka valla võrkpallivõistlused toimuvad Simunas.

Korvpall

- Korvpallitreeningud toimuvad: teisipäeviti (Simuna Atriston ja Simuna Ivax) neljapäeviti (Simuna Atriston ja Simuna Ivax) reedeti (Rakke korvpallivõistkond) laupäeviti võistlusmängud, vabadel aegadel Määri küla korvpallivõistkonna treeningud
- Spordihooone on kodusaaliks Simuna Ivaxi kahele võistkonnale, Simuna Artistonile, Määri küla ja Rakke korvpallivõistkondadele (kodumängud).
- Simuna Ivaxi senioride võistkond osales Eesti meistrivõistlustel, kõik kodumängud toimusid Simunas.
- Maakonna korvpalli meistrivõistluste finaalmängud toimusid Simunas, kahel päeval osales ~500 inimest.

- Ka Simuna kooli korvpallivõistkonnad peavad mitmeid erineva tähtsusega võistlusi.
- 12 aastat on tüdrukutele korraldatud Kadriturniiri, kus osaleb koole üle Eesti.

Muu kasutus

- Kolmapäeviti tegeleb 20 inimest aeroobika ja kaalujälgimisega.
- Saal on üksikkasutajatele vaba esmaspäeval, neljapäeval ja reedel, kokku 4,5 tundi.

Terviserajad

Äntu – Nõmme looduse õpperada

Simuna Kooli looduse õppe- ja matkarada

Kanuumatkad Pedja ja Põltsamaa jõel

Kiltsi kooli loodus-õpperada

Ebavere loodus-matkarada

Äntu Härma talu tervise ja loodusrada “Retk Kopramaale”

Äntu Härma talu vibukütirada

Terviseradu külastab aastas 1500-2000 treenijat – matkajat.

Väike-Maarja muuseumis asub turismiinfopunkt, kust saab põhjalikku infomaterjali nii oma valla kui ka kogu Eesti huviväärsuste ja matkamarsruutide kohta.

(Allikas: Kohalik omavalitsus)

MTÜ Väike-Maarja Valla Rahvaspordiklubi tegevus vaba aja sisustamisel

Rahvaspordiklubi on mittetulundusühing, kes on lepingu alusel võtnud enda kanda valla spordielu korraldamise. Klubi on tegutsenud ja tegutseb ka tulevikus kolmes põhilises suunas:

1. Spordiürituste korraldamine vallas

Valla meistrivõistlusi viiakse läbi 15 spordialal: kabes, males, lauatenнисes, koroonas, sulgpallis, laskmises, mälumängus 3-liikmelistele võistkondadele ja individuaalses mälumängus, võrkpallis, korvpallis, lauamängude mitmevõistluses, rannavõrkpallis, suusatamises, jäärajasõidus ja jõutõstmises. Kaheksal esimesel alal on võistlused kolmevoorulised. Lisaks valla meistrivõistlustele viib RSK igal kevadel läbi Pandivere päeva spordivõistlused, korraldab Pandivere rattaralli, aitab kaasa Georg Lurichi kevadjooksu ja Georgi Kange rammuvõistluse ning Eesti naise kandmise esivõistluste organiseerimisele, ollakse toeks triatloni Ebavere Kange organiseerimisel.

2. Valla koondvõistkondade viimine maakonna ja vabariigi valdade suve- ja talimängudele

Viimastel aastatel on Väike-Maarja vald võtnud regulaarselt osa nii üle-eestilistest kui ka maakondlikest suve- ja talimängudest. Edukuselt on enamasti oldud esimese kümne piirimail. 2005. aastal olime mitteametlikult suve- ja talimängude koondarvestuses viiendal kohal.

3. Harjuta Terviseks!

Alates 2000. aastast on käivitunud rahvaspordiliikumine Harjuta Terviseks! Selle eesmärk on luua võimalikult paljudele erinevate vajadustega elanikegruppidele võimalusi mitmesuguste liikumisharrastustega tegelemiseks. Igaüks, vanusest hoolimata, liigub kas jalgsi, rattaga või talvel suuskadega Väike-Maarjast umbes kolme kilomeetri kaugusele Ebavere radadele, paneb seal kirja oma nime ja kas jätkab siis sportimist Ebavere radadel või pöördub koju tagasi. Kord kuus teeb RSK Harjuta Terviseks! sarjast kokkuvõtte ja teadvustab sellest vallalehe kaudu kogu valla elanikkonda. Alates 2006. aasta juunikuust saab iga osaleja infot oma osalemise kohta ka valla kodulehelt. Sarjas on 600-800 osalejat.

Transport ja teedevõrk

Ühistransport (buss) suhteliselt hea, kuid mõned külad (Raeküla, Eipri) pole ühistranspordiga hõlmatud.

Raudtee läbib valla lääneosas, ainus rongipeatus asub Kiltsi alevikus. Rong on sobiv ühistranspordivahend Tartusse või Tallinna saamiseks, kuid kahjuks peatub rong Kiltsis vaid kaks korda päevas kummalgi suunal.

Kaubavedude transiit läbi Väike-Maarja aleviku (riigimaanteedel Rakvere – Väike-Maarja – Vägeva ning Uudeküla – Väike-Maarja) on suhteliselt intensiivne. Järva-Jaani – Pikevere – Ebavere maanteel läbi Kiltsi aleviku on transiitvedusid vähesel määral.

Tänavavalgustus on alevikes ja suuremates külates. Maist-augustini on tänavavalgustus välja lülitatud, v.a. Väike-Maarja alevikus keskväljakul ja Pikal tänaval.

Rohealad (metsad, pargid, haljasalad) moodustavad 55% valla territooriumist.

Valgustatud ja valla poolt korras hoitavat **kergliiklusteed** on valla territooriumil 3,75 km. Lisaks sellele on kõnni- ja jalgteede võrgustikud Väike-Maarja ja Simuna alevikes.

(Allikas: Kohalik omavalitsus)

Keskkonna mõjurid

VESI

Joogivee kvaliteet

Väike-Maarja valla joogivees on suhteliselt kõrge nitraatide tase. Salvkaevudes kasutatavas joogivees esineb ka aegajalist bakterioloogilist veereostust.

Avalike randade ja supluskohtade turvalisus

Siiani avalike randade turvalisusega probleeme ei ole olnud.

Pinnaveekogusse juhitud puhastamist vajav vee reostuskoormus

Väike-Maarja vallas suunatakse heitvett Põltsamaa (Väike-Maarja ja Vao biopuhastid) ja Pedja jõkke (Simuna biopuhasti). Põltsamaa jõe ülemjooks on tunnistatud inimreostusest mõjutatud jõeks ja seega Väike-Maarja ja Vao puhastid mõjutavad jõevee kvaliteeti.

Heitvee puhastamine.

Väike-Maarja neljas reoveepuhastis toimub bioloogiline reovee puhastamine. Väljuvast heitveest on kõikides puhastites aegajalt esinenud lubatust kõrgema üldlämmastiku ja üldfosfori sisaldust. Liigne biogeenide kogus jõgedes põhjustab nende kinnikasvamist (eutrofeerumist).

ÕHK

Välisõhk

Õhu saastamine paiksetest saasteallikatest.

Väike-Maarja vallas võib õhusaastega olla probleeme Väike-Maarja aleviku ümbruses.

Ebavere külas AS Kalvi Mõis eraldab välisõhku tahkeid osakesi, mis võib inimestel tekitada

hingamisraskusi ja LJK AS eraldab välisõhku ebameeldivat lõhna (aromaatseid ja alifaatseid süsivesinikke), mis samuti võib inimese elukvaliteeti mõjutada.

Probleemiks on läga laotamine põldudele, sest sellega kaasneb ebameeldiva lõhna eraldumine.

JÄÄTMED JA JÄÄTMEKÄITLUS

Prügila olemasolu

Prügila puudub. Endised prügilad on suletud.

Jäätmekäitluseeskiri on vastu võetud. Jäätmekäitluse korraldust omavalitsuse territooriumil teostab AS Ragn-Sells. Alates 2008.a maist toimub olmejäätmete korraldatud vedu. Eriliiki jäätmete vastuvõtuks on rajatud Väike-Maarja ja Simuna jäätmejaamad. Pakendijäätmete kogumiseks on üle valla paigaldatud vastavad konteinerid. Samuti on konteinerid paberi ja papi ära andmiseks.

MUUD MÕJURID

Müra, vibratsioon, ioniseeriv ja mitteioniseeriv kiirgus.

Väike-Maarja alevikku läbiv Rakvere-Vägeva mnt põhjustab transpordi müra. 2008.a. viidi läbi Väike-Maarja valla erinevates siseruumides radooni mõõtmine. Mõõtmistulemusel oli mitmetes siseruumides lubatust kõrgem radooninäit.

Positiivne: korraldatud olmejäätmete vedu, mille tulemusena on vähenenud jäätmete viimine metsa alla.

Probleemiks on joogivee kõrge nitraadisisaldus ning heitveest tingitud mõju pinna- ja põhjaveele. Samuti ebameeldiva lõhna esinemine välisõhus. Vaja on ka põhjalikumalt kontrollida radoonkiirguse esinemist siseruumides.

(Allikas: Kohalik omavalitsus)

Kuriteod

Kuritegude üldarv Väike-Maarja vallas on 2009. aastal võrreldes 2005. aastaga langenud.

Tabel 17. Kuriteod

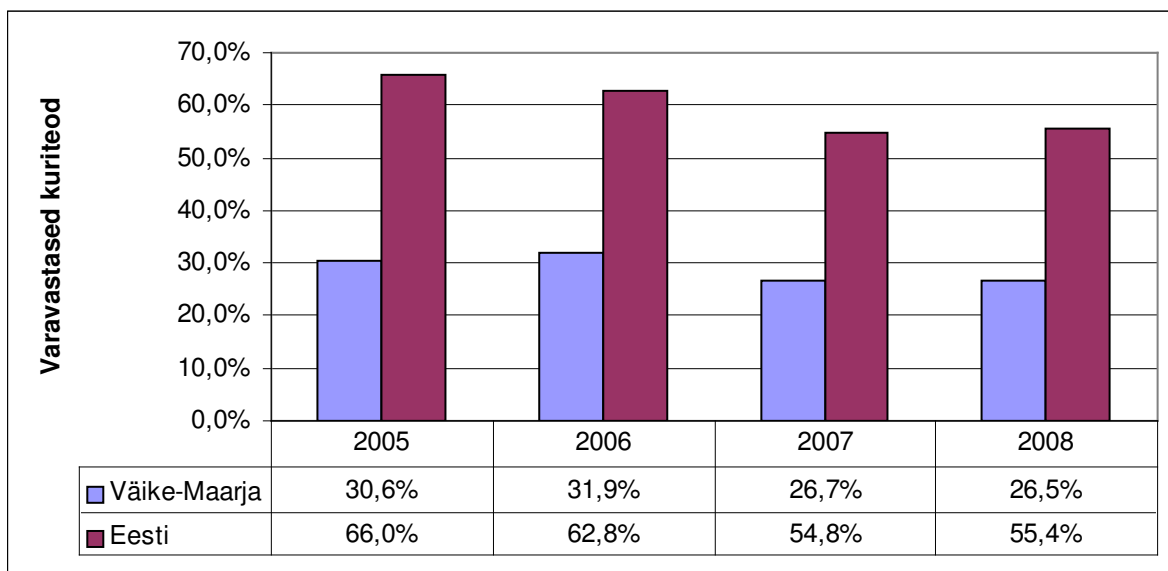
	2005	2006	2007	2008	2009
Kuritegude arv	137	82	98	108	84
Varavastaste kuriteod	69	46	43	47	57
Isikuvastased kuriteod	19	16	20	22	17

(Allikas: Politseiamet, Eesti Statistikaameti statistika andmebaas)

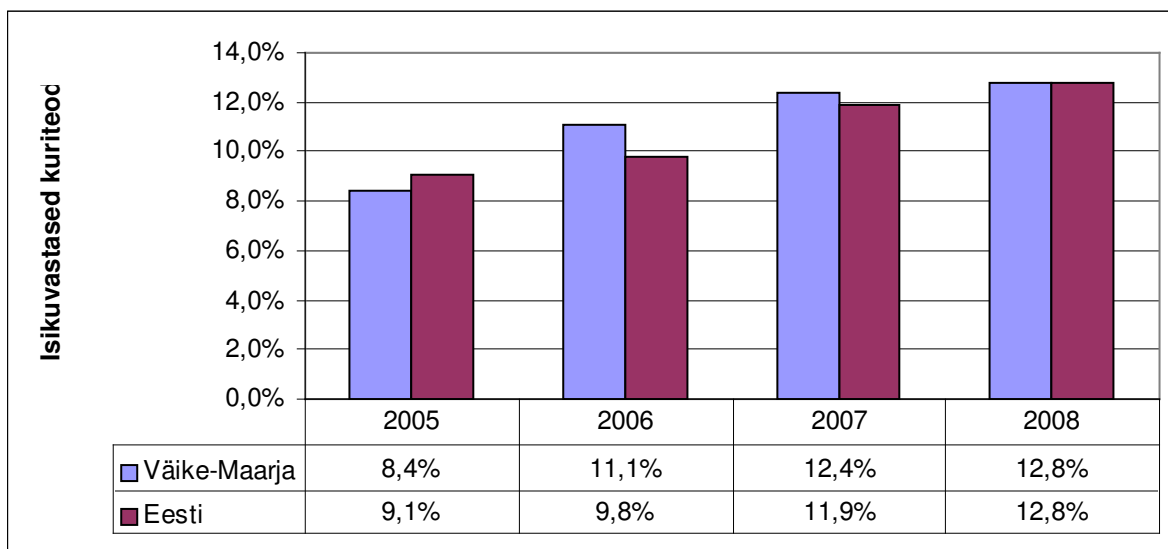
Joonis 13. Kuritegude arv 1000 elaniku kohta



Joonis 15. Isikuvastased kuriteod Väike-Maarja vallas



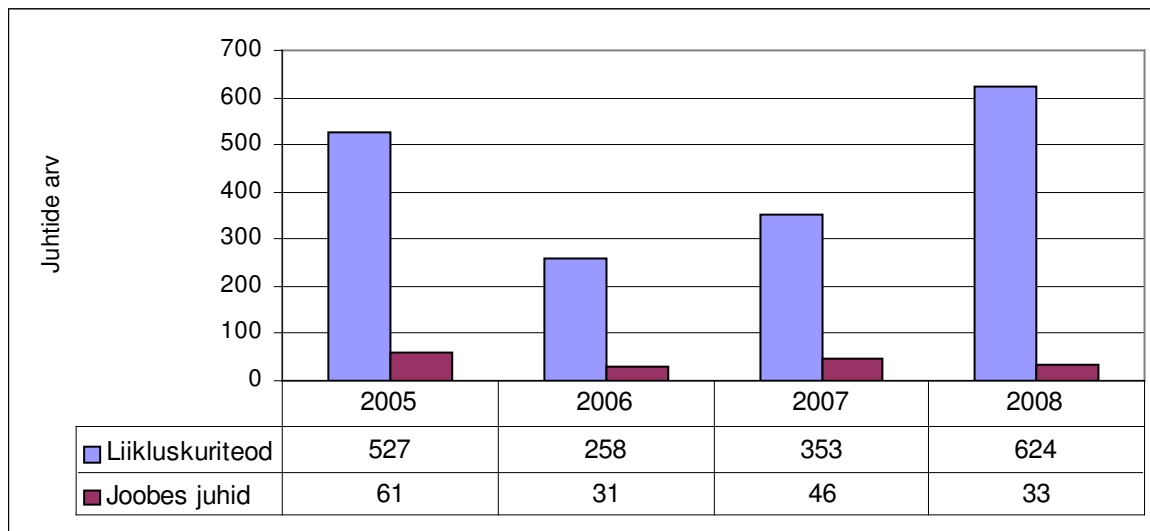
Joonis 14. Varavastased kuriteod Väike-Maarja vallas



Kuritegude arv 1000 elaniku kohta ja varavastaste kuritegude arv on Väike-Maarja vallas oluliselt väiksemad võrreldes Eesti keskmiste näitajatega. Isikuvastaste kuritegude arv on võrdne Eesti keskmise näitajaga, mis on muret tekitav.

Liikluskuriteod ja –õnnetused

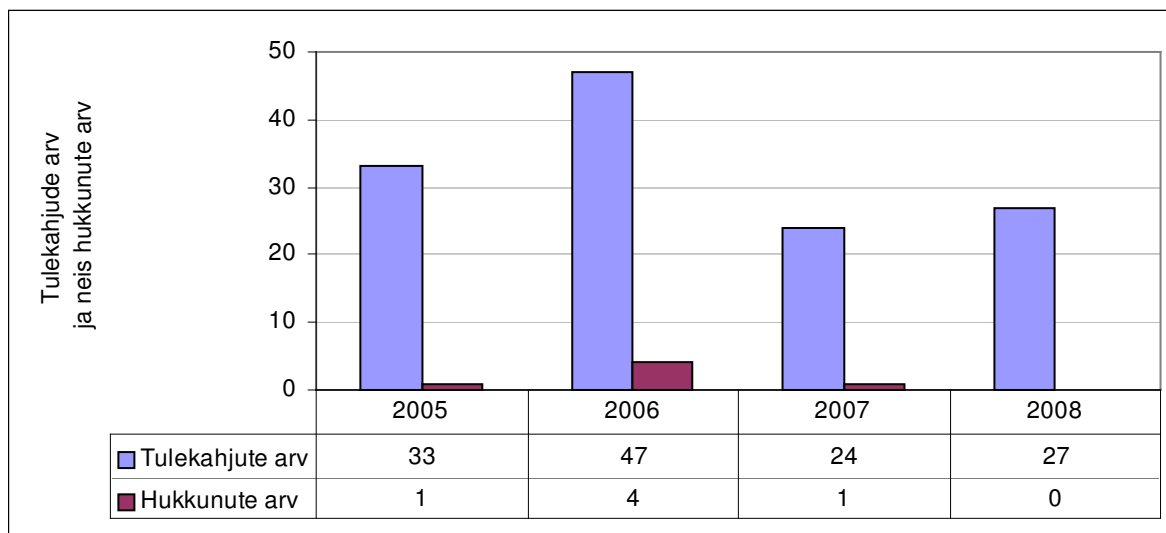
Joonis 16. Liikluskuriteod ja –õnnetused aastate lõikes



(Allikas: Politseiamet)

Tulekahjud

Joonis 17. Tulekahjude ja neis hukkunute arv Väike-Maarjas aastate lõikes



(Allikas: Päästeamet)

Alkoholi müüvad kauplused

Väike-Maarja vallas omavad alkoholimüügiluba 9 kauplust ja 2 bensiinijaama.

Tabel 18. Kaupluste arvu ja elanike arvu suhe Väike-Maarja vallas

Aasta	2005	2006	2007	2008	2009
%	0,001	0,002	0,002	0,002	0,002

Alkoholi kättesaadavus 2005. aastaga võrreldes on suurenenud, kuid viimastel aastatel jäänud samale tasemele.

Alkoholimüüki reguleerib riiklik regulatsioon. Kohalikul omavalitsusel oma alkoholipoliitikat ei ole. Kohaliku omavalitsuse poolseid piiranguid alkoholimüügile ei ole. Probleemiks on sageli noorte diskodel müüdav alkohol.

(Allikas: Kohalik omavalitsus)

TERVISLIK ELUVIIS

Tervisealast teavet on valla elanikele edastatud valla infolehe kaudu. Igal aastal toimub südamenädal, mille raames jagatakse inimestele infovoldikuid, toimuvad vestlusringid, erinevad üritused. Perearsti keskustes on võimalik tutvuda erineva tervisealase teabega. Kõige populaarsem on igal aastal (12 aastat) toimuv südamenädal, valla neljas suuremas külas. Mõõta saab vererõhku, määrata kehakaalu indeksi, kolesterooli, veresuhkrut. Jagame infovoldikuid, tervislike toitumise retsepte, valmistamise ja degusteerimise neid. Õpime võimlemisharjutusi. Oleme tutvustanud ja propageerinud kepikõndi, tutvunud loodustoodetega. Iga aastaga on osalejate arv suurenenud, vanuselt noorenenud, suurenenud on tööealiste inimeste osa, ja mis kõige olulisem, et osaleb ka tööealisi mehi. Üle aasta on olnud võimalik määrata luutihedust Väike-Maarja Hoolekande- ja Tervisekeskuses.

On korraldatud diabeedipäevi.

(Allikas: Kohalik omavalitsus)

TERVISETEENUSED

6.1. Tervishoiuteenused

Lähim haigla asub umbes 30 km kaugusel Rakveres, kus saab haiglaravi ja eriarstiabi. Väike-Maarja vallas on tervisekeskus, kus töötab 3 perearsti kolme rahuldava suurusega nimistuga, günekoloog, 5 hambaarsti, apteek, hooldekodu ja päevakeskus. Ühel perearstil on töökabinet veel Simuna alevikus. Apteek töötab 5 päeval nädalas kella 8-18-ni. Perearstid ja apteek on liitunud digireseptisüsteemiga, mis toimib hästi.

Tervisekeskuses töötab Rakvere Haigla kiirabi üks kabinettidest.

Esmatasandi tervishoiuteenus on valla inimestele kättesaadav ja rahuldab vajadused.

Koolitervishoiuteenust osutab kooliarst ja kooliõde. Kooliarst töötab FIE-na haigekassalepinguga.

Töötervishoiuteenus vajab korrastamist.

Koduõendusteenus puudub, kuid vajadus selle järele on (puudub õde, kes seda tööd teha sooviks).

6.2. Nõustamisteenus

Vallas puudub nõustamisteenus. Ainukesena töötab toitumisspetsialist, kes osutab nõustamisteenust. Suitsetamisest loobumist nõustavad perearstid.

Perenõustamist on võimalik saada Rakveres, s.o 30 km kaugusel. Erivajadustega laste nõustamist osutatakse kooliarsti, eripedagoogi ja sotsiaalpedagoogi poolt.

Kindlasti oleks vaja nõustamisteenust rohkem ja kohapeal, eriti perenõustamist ja vangist vabanenutele rehabiliteerimisteenust.

(Allikas: Kohalik omavalitsus)

Tegevuskava

Tegevus	Eesmärk	Aeg
Elanike subjektiivse tervisehinnangu läbiviimine	Välja selgitada vajadus tervisealase koolituse järele.	2010
Esmaabikoolituse läbiviimine	Igas asutuses on vähemalt kaks inimest, kes oskavad esmaabivõtteid.	2011
Südamenädala korraldamine	Tervislike eluviiside propageerimine	2010-2015
Koolitused lapsevanematele	Lastevanemate teadlikkuse tõstmine	2010-2015
Lastele kultuuriüritustele väljasõitude korraldamine	Lastele võrdsete võimaluste loomine	2010-2013
Lastele töölaagrite korraldamine	Tööharjumuse kujundamine	2010-2015
Naabrivalve liikumise laiendamine	Turvalisuse ja kogukondade sidususe suurendamine	2010-2015
Õppepäevade korraldamine noortele (sõltuvused, seksuaalkasvatus, liikumisharrastused jms)	Noorte tervisteadlikkuse suurendamine	2010-2015
Staadioni rajamine Väike-Maarjasse	Elanikkonna liikumisaktiivsuse tõhustamine.	2011-2015
Avalike mänguväljakute ja palliplatside rajamine alevitesse ja suurematesse küladesse	Elanikkonna liikumisaktiivsuse tõhustamine	2011-2015
Ujula ehitamine Väike-Maarja spordihoone juurde	Kõigile lastele ujumise algõpetuse tagamine	2012-2015
Tervisespordiürituste korraldamine	Elanikkonna tervise tugevdamine	2011-2015
Vallas asuvate õppe-, tervise- ja matkaradade haldamine	Elanikkonna liikumisaktiivsuse tõhustamine	2010-2012
Kergliiklustee rajamine Väike-Maarja-Kiltsi ja	Tervisliku ja turvalise liiklemise tagamine	2011-2015

Väike-Maarja- Triigi		
Elanikkonna rahulolu-uuringu korraldamine	Elanikkonna heaolu tagamine	2010-2012
Renoveerida viis sotsiaalkorterit	Inimväärsete elamistingimuste loomine sotsiaalselt abitutele inimestele	2010-2015
Päevakeskuste loomine suurematesse küladesse ja olemasoleva töö tõhustamine	Inimeste kaasamine kogukonna tegevusse	2010-2015
Tugiisikute tegevuse toetamine	Abivajajate igapäevaelu toetamine	2011-2015
Sotsiaalsete töökohtade loomine valla asutustes	Tööhõive parandamine	2010-2015
Töötervishoiualaste koolituste korraldamine Väike-Maarja valla ettevõtjatele	Töötervishoiualaste teadmiste parandamine ja turvaliste töökohtade tekkimine	2010-2015
Töötutele suunatud koolituste korraldamine	Aidata töötut tagasi tööturule	2010-2015
Supiköögi avamine	Elanike esmavajaduste rahuldamine	2010-2015

Mõisted

Elukeskkond – looduslik ja tehiskeskkond, mis ümbritseb meid väljaspool töö- ja õpikeskkonda.

Elukvaliteet – üksikisikute arusaam oma positsioonist kultuuri- ja väärtussüsteemis, milles nad elavad, koos selle positsiooniga seotud eesmärkide, ootuste, standardite ja muredega.

Esmatasandi tervishoid – oluline tervishoiu valdkond, mis tehakse kättesaadavaks riigile ja ühiskonnale jõukohase tasu eest ja meetoditega, mis on praktiliselt ja teaduslikult põhjendatud ning sotsiaalselt aktsepteeritud.

Kehaline aktiivsus – keha mis tahes liikumine, mis on põhjustatud lihastööst ning mis põhjustab suuremat energiakulu kui organismi põhiainevahetuse (rahulolekutaseme) energiakulu. Mitmesugune tegevus alates organiseeritud sporditegemisest kuni tööl või koolis käimiseni või vabaõhutegevuseni.

Keskkonnatervis – termin hõlmab neid inimese tervise aspekte, k.a elukvaliteet, mida mõjutavad keskkonna füüsikalised, keemilised, bioloogilised, sotsiaalsed ja psühhosotsiaalsed tegurid; puudutab ka praeguse ja tulevaste põlvkondade tervisele potentsiaalselt ebasoodsalt mõjuda võivate keskkonnategurite hindamise, korrektsiooni ja tõkestamise teooriat ja praktikat.

Paikkond – inimeste võrgustik, keda ühendab kas elukoht, töökoht, etnilisus või mingi muu kokkukuuluvustegur.

Paikkondlik areng – inimeste aktiviseerimine, julgustamine ja stimuleerimine oma tervisevajaduste väljendamiseks ja nende toetamiseks kollektiivsetes tegevustes pädevuse tõstmise ja oskusteabe jagamise kaudu eesmärgiga arendada paikkonna tegevuspotentsiaali tervise edendamiseks.

Rahvastiku tervis – terminiga väljendatakse püüdlust parendada kogu rahvastiku või selle rühmade tervist ja vähendada ebavõrdsust nende tervises.

Rahvatervis – tervise edendamise, haiguste ennetamise ja eluea pikendamise teadus ja tegevus; kogu rahvastiku tervise edendamise, eluea pikendamise ja elukvaliteedi parandamise sotsiaalne ja poliitiline kontseptsioon, mis toimib tervisedenduse, haiguste ennetamise ja teiste tervise sekkumisvormide kaudu.

Riskitegur – sotsiaalne, käitumuslik, majanduslik, keskkondlik või bioloogiline tegur, mis põhjustab või soodustab terviseseisundi halvenemist, terviseseisundile soodsalt mõjuvate tegurite toime vähenemist või haigustele vastuvõtlikkuse suurenemist.

Riskikäitumine – eriline käitumisvorm, millega võib kaasneda suurem vastuvõtlikkus ühele või enamale haigusele või üldisele terviseseisundi halvanemisele.

Sotsiaalne sidusus – sotsiaalse sidususe all mõistetakse ebavõrdsuse määra ning sotsiaalsete suhete ja sidemete tugevust. Sotsiaalse sidususe suurendamise vahendid on kahetised – ühiskondliku kihistumise, ebavõrdsuse ja tõrjutuse vähendamine ning sotsiaalsete suhete, sidemete ja suhtlemise tugevdamine.

Sotsiaalne kaasatus – sotsiaalne kaasatus on olemuslikult sotsiaalse tõrjutuse vastand ning on defineeritav kui kõikide inimeste võimalus osaleda täisväärtuslikult ühiskondlikus elus, pääseda ligi temale olulistele ressurssidele ning teenustele, töötada ja olla majanduslikult aktiivne.

Ülalnimetatud ressursside ja teenuste all mõistetakse näiteks võimalust tööd teha ja ligipääsu sotsiaalkindlustusele, haridusele, tervishoiuteenustele, kultuurile ja vaba ajaveetmise võimalustele ning infotehnoloogiale.

Sotsiaalsed võrgustikud – sotsiaalsed suhted ja sidemed üksikisikute vahel, mis võivad pakkuda juurdepääsu tervise sotsiaalsele toetusele või mobiliseerida seda.

TERVIS – 1948. a defineeris WHO tervist kui täielikku füüsilise, sotsiaalse ja vaimse heaolu seisundit ning mitte ainult kui haiguste ja puuete puudumist; tervis ei ole elamise eesmärk, vaid igapäevase elu vahend; positiivne mõiste, mis toonitab sotsiaalseid ja individuaalseid ressursse ning füüsilisi võimeid.

Tervisedendus – WHO defineerib tervisedendust kui protsessi, mis võimaldab inimestel muuta tervist määravaid tegureid juhitavaks ning selle kaudu tugevdada tervist (termini sisu määratleti esimesel rahvusvahelisel tervisedenduse konverentsil 1986. aasta dokumendis, mis on tuntud Ottawa harta nime all); tervisedenduse tõlgendamisel tuleb eristada tervisedendust kui oodatavat tulemust (lähi- ja kaugeesmärgid) ja kui strateegiat (protsessid ja tegevused).

Tervise mõjurid – rida isiklikke, sotsiaalseid, majandus- ja keskkonnategureid, mis määravad üksikisikute või rahvastiku terviseseisundi.

Tervisekaitse – haiguste ennetamise juurde kuuluv terviseteenistus, milles kehtivad kohustuslikud normid ja eeskirjad; tervisekaitse käsitleb vahendeid ja abinõusid rahvastiku

tervise halvenemise vältimiseks ning selle eesmärgiks on tagada tervisele ohutu füüsiline, keemiline ja bioloogiline keskkond.

Tervislik toitumisviis – toitumisviis, millel on teatavad kvantitatiivsed ja kvalitatiivsed omadused, nagu energiasisalduse vastavus individuaalsetele vajadustele ja alati vastavus toitumispõhimõtetele.

Võrgustik – üksikisikute, organisatsioonide ja asutuste pühendumisel ning usaldusel põhinev grupp, mis on organiseerunud mittehierarhilisel alusel tegelemaks üldiste probleemide või muredega, mida seiratakse aktiivselt ja süstemaatiliselt (Rahvastiku tervise arengukava 2009-2020).