

VÄIKE-MAARJA VALLA ARENGUKAVA AASTATEKS 2016-2019

Väike-Maarja 2015

SISUKORD

| | |
|---|----|
| 1. SISSEJUHATUS..... | 3 |
| 2. VÄIKE-MAARJA VALLA STRATEEGILISE ARENDAMISE MUDEL..... | 3 |
| 2.1. VÄIKE-MAARJA VALLA VISIOON | 3 |
| 2.2. VALLA ARENDAMISE PÕHIMÕTTED | 3 |
| 3. VÄIKE-MAARJA VALLA HETKEOLUKORD..... | 4 |
| 3.1. RAHVASTIK JA ASUSTUS | 4 |
| 3.2. ETTEVÕTLUS JA TÖÖHÕIVE | 8 |
| 3.3. MAAKASUTUS, TEHNILINE INFRASTRUKTUUR JA KESKKONNAKAITSE..... | 11 |
| 3.4. SOTSIAALNE INFRASTRUKTUUR, TERVIS, VABA AEG JA SOTSIAALNE KAITSE | 15 |
| 3.5. TURISM | 21 |
| 3.6. JUHTIMINE JA FINANTSOLUKORD | 21 |
| 4. TEGEVUSKAVA..... | 24 |
| 5. ARENGUKAVA SEIRE | 24 |

1. SISSEJUHATUS

Valla arengukava on valla eluvaldkondade arengueesmärke ja nende saavutamist kavandav dokument.

Tegevuskavas esitatud valdkonnad on järgmised:

| Valdkond | Investeeringud/tegevused |
|--|--------------------------|
| Valdkond 1. Loodus- ja elukeskkond | Investeeringud |
| Valdkond 2. Haridus | Tegevused |
| Valdkond 3. Ettevõtlus | Tegevused |
| Valdkond 4. Sotsiaalhoolekanne ja tervishoid | Tegevused |
| Valdkond 5. Kultuur ja sport | Tegevused |
| Valdkond 6. Kodanikualgatus | Tegevused |
| Valdkond 7. Juhtimine | Tegevused |

Tabel 1. Arengukava valdkonnad.

2. VÄIKE-MAARJA VALLA STRATEEGILISE ARENDAMISE MUDEL

2.1. VÄIKE-MAARJA VALLA VISIOON

Valla tunnuslause: VAIMU JA VÄEGA

Aastal 2019 on Väike - Maarja vald:

1. Turvaline ja heakorrastatud.
2. Aktiivse ja stabiilse elanikkonnaga.
3. Kodanikualgatused edendav.
4. Peresid ja lapsi väärtustav.
5. Mitmekesise ettevõtlusega ja kaasaegse infrastruktuuriga.
6. Elukestvat õpet väärtustav ning mitmekülgsete õppimisvõimalustega.
7. Mitmekesiseid vabaaja veetmise võimalusi pakkuv.
8. Sihipäraselt planeeritud territooriumiga.
9. Koostööle ja ühistegevusele tuginev.
10. Hästi säilitatud paikkonna kultuuripärandiga.
11. Aktiivse külaeluga.
12. Pandivere koostööpiirkonda integreeruv.

2.2. VALLA ARENDAMISE PÕHIMÕTTED

Vallaorganisatsiooni tegevust läbivad põhimõtted ja väärtused:

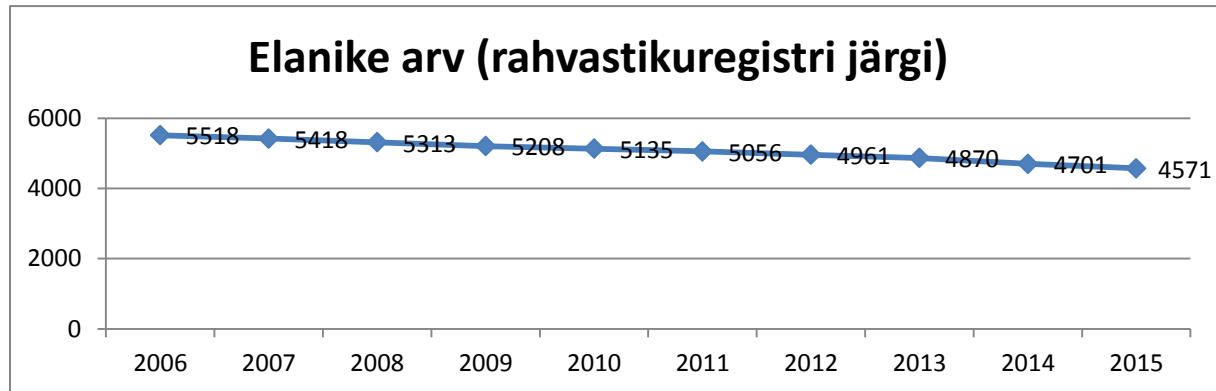
- Avatus
- Initsiatiivi ja omaalgatuse toetamine
- Inimeste tunnustamine ja motiveerimine
- Otsuste ja tegevuste avalikustamine ja läbipaistvus
- Valla kui terviku nägemine arengute planeerimisel

3. VÄIKE-MAARJA VALLA HETKEOLUKORD

3.1. RAHVASTIK JA ASUSTUS

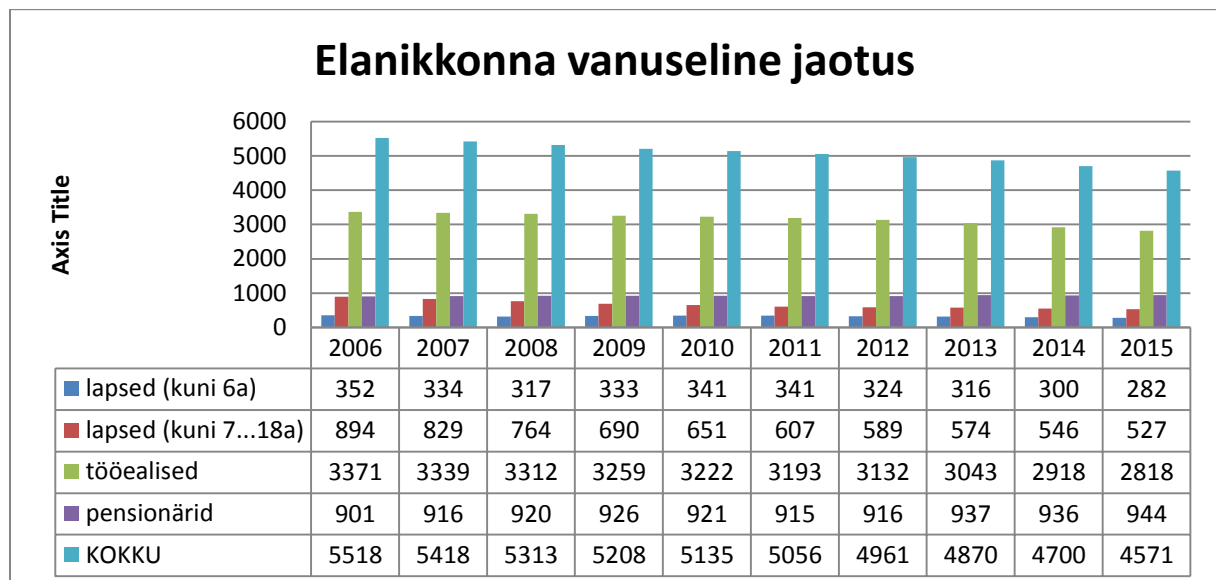
Rahvaarv

Rahvastikuregistri andmetel seisuga 01.06.2015 elas Väike-Maarja vallas 4554 inimest.

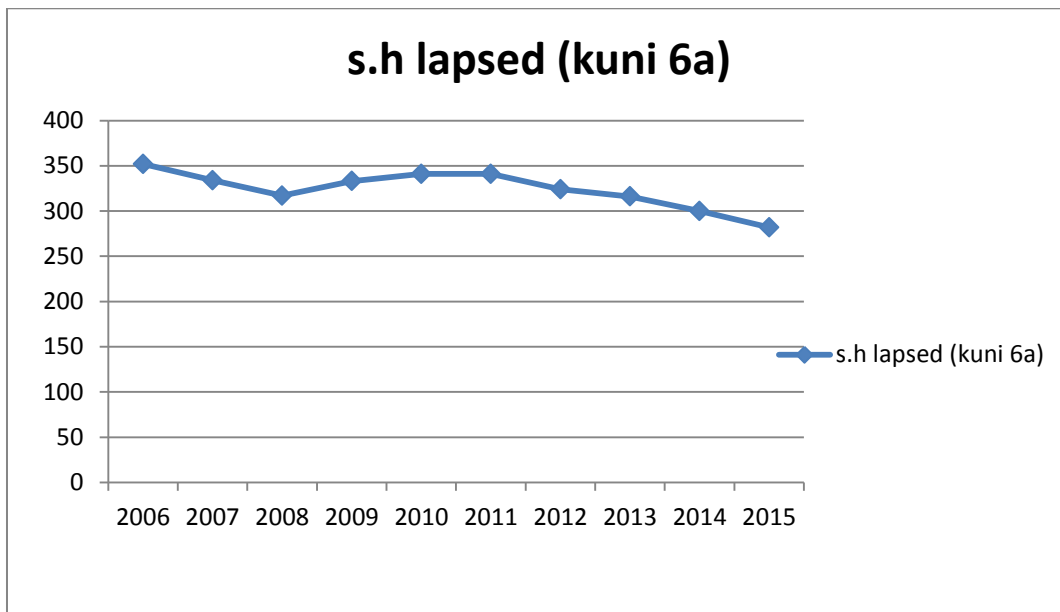


Joonis 1. Väike-Maarja valla rahvaarv aastatel 01.01.2006-01.01.2015 (Allikas: Rahvastikuregister).

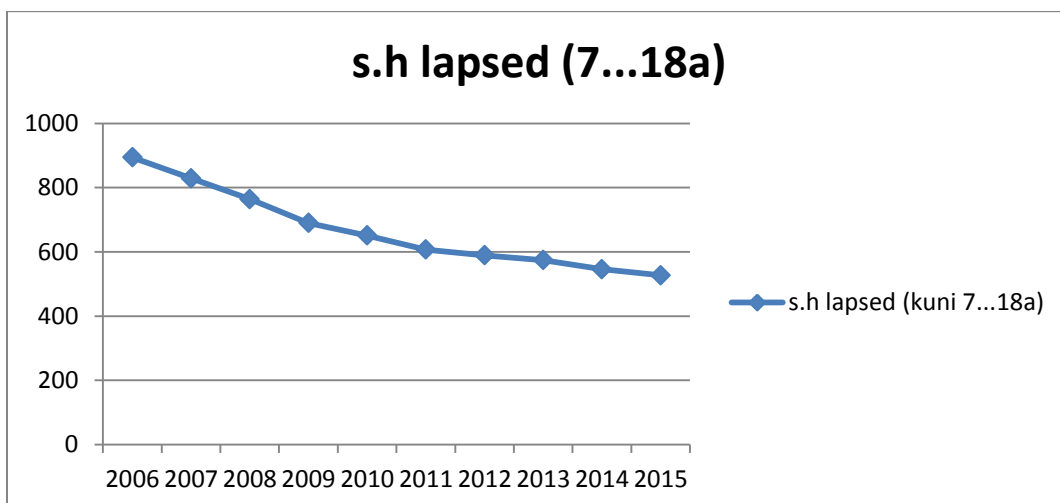
Kõige rohkem on vallas tööelisi elanikke vanuses 19-64 (osakaal ca 62%), järgnevad pensionärid (osakaal ca 20%) ning lapsed ja noored vanuses kuni 18. eluaastani (osakaal ca 18%).



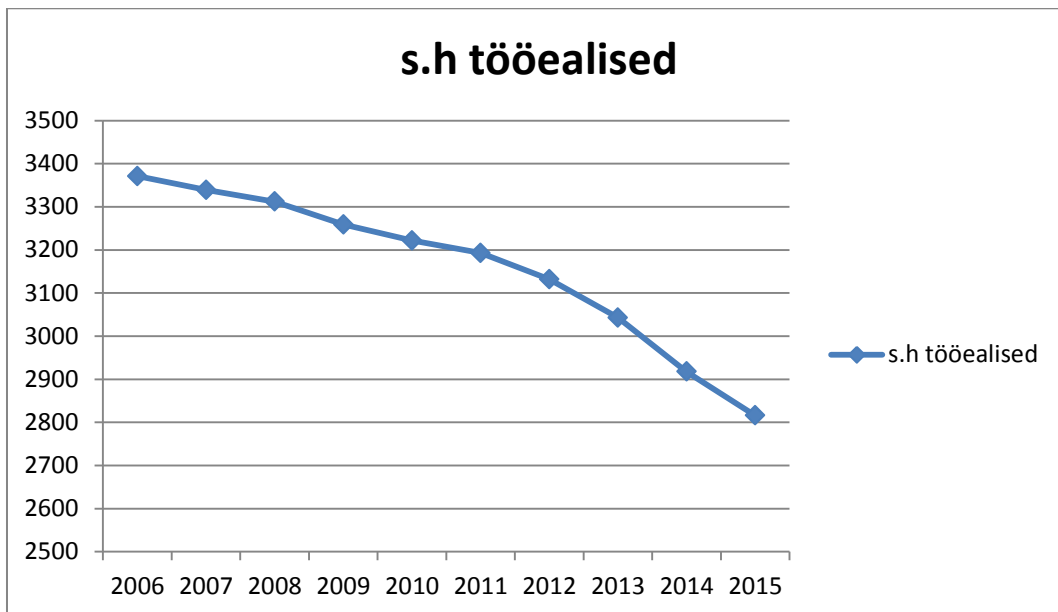
Joonis 2. Väike-Maarja valla rahvastik vanusegrupiti aastatel 2006-2015 (Allikas: Rahvastikuregister).



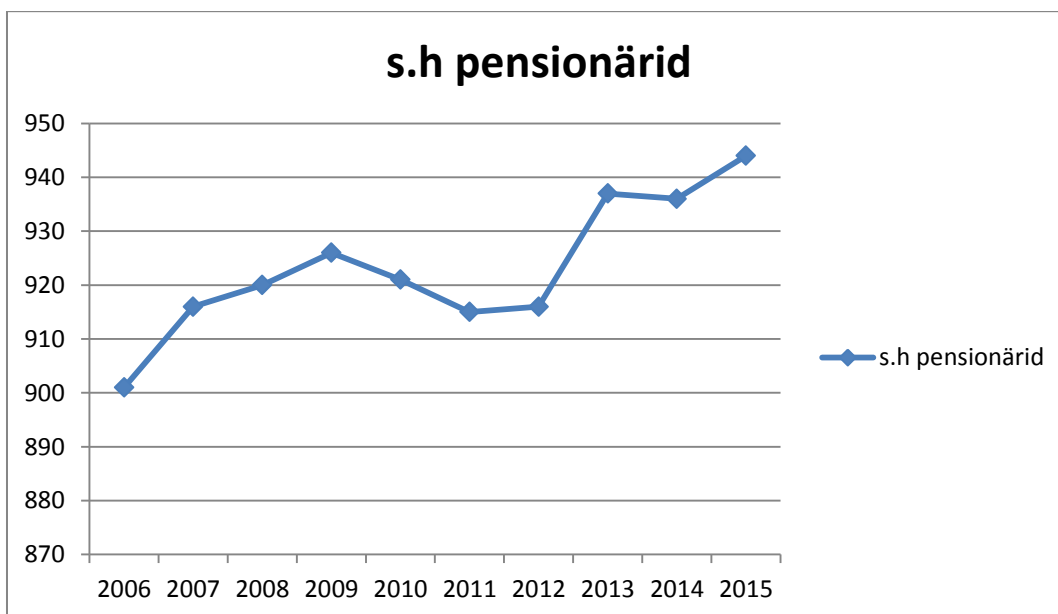
Joonis 3. Rahvaarvu dünaamika lapsed kuni 6 a (Allikas: Rahvastikuregister).



Joonis 4. Rahvaarvu dünaamika lapsed 7-18 (Allikas: Rahvastikuregister).



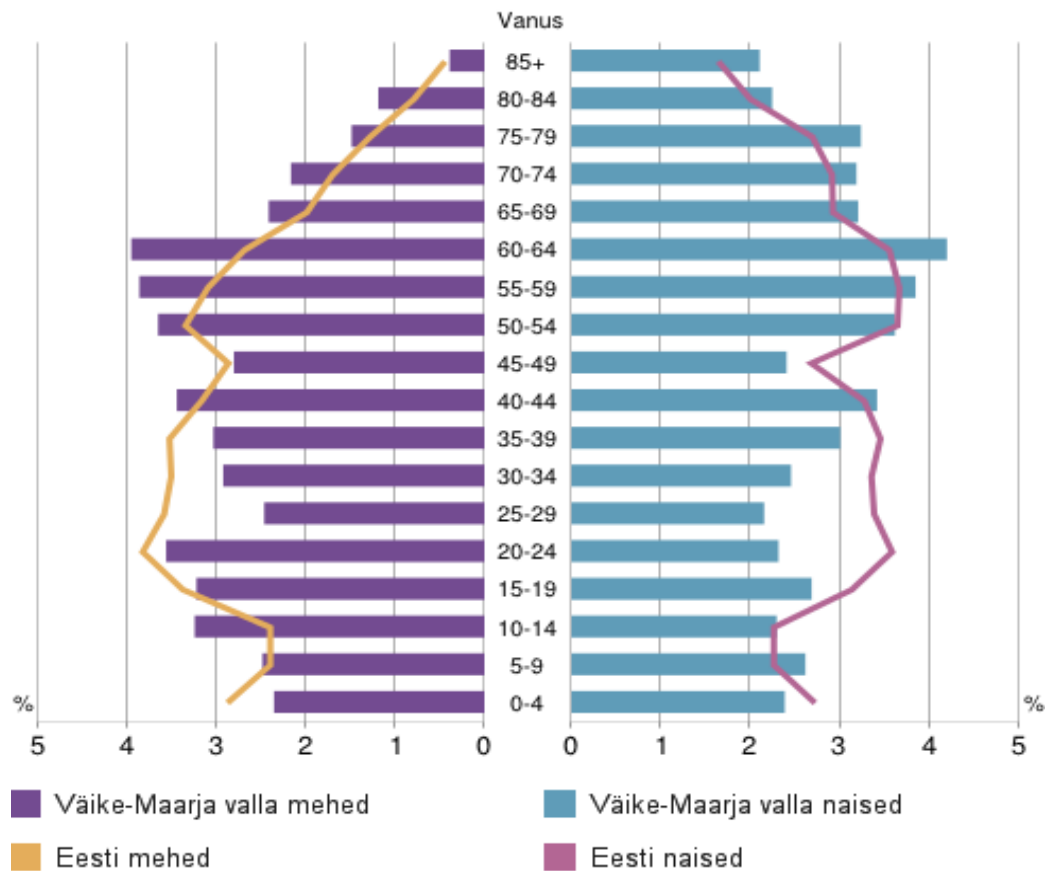
Joonis 5. Rahvaarvu dünaamika tööalised 19-64 (Allikas: Rahvastikuregister).



Joonis 6. Rahvaarvu dünaamika pensionärid (Allikas: Rahvastikuregister).

Väike-Maarja vallas elab kõige enam inimesi vanuses 50–64, sealjuures kõige arvukamad vanusegrupid on 60-64 (806 elanikku) ja 55-59 (780 elanikku). Vanusegruppides 0–64 valitseb meeste arvuline ülekaal (välja arvatud 5-9). Alates 60-aastastest on märgatavalt rohkem naisi.

Väike-Maarja valla rahvastikupüramiid, 1. jaanuar 2014



Allikas: Statistikaamet

Joonis 7. Väike-Maarja valla elanike soolis-vanuseline jaotus seisuga 01.01.2014 (Allikas: Statistikaamet).

Rahvastiku keskmine tihedus vallas on 10,3 inimest km² kohta. Suurima elanike arvuga asulad on Väike-Maarja alevik, Simuna alevik, järgnevad Vao küla ja Kiltsi alevik. 2011. aastal lisandus valla külade loetellu uus küla oma ajaloolise nimega – Sandimetsa küla, kus käesoleval ajal elab 12 inimest.

| | | | | | |
|-----------------------|------------|-----------|-----|---------------------|-------------|
| KOV taseme aadressiga | 9 | Kärsa | 14 | Rastla | 34 |
| Aavere | 37 | Käru | 82 | Simuna | 441 |
| Aburi | 53 | Liivaküla | 75 | Sandimetsa | 12 |
| Avanduse | 98 | Määri | 59 | Triigi | 288 |
| Avispea | 107 | Müüriku | 58 | Uuemõisa | 19 |
| Ebavere | 122 | Nadalama | 23 | Vao | 316 |
| Eipri | 84 | Nõmme | 19 | Varangu | 21 |
| Hirla | 32 | Orguse | 34 | Vorsti | 16 |
| Imukvere | 15 | Pandivere | 104 | Võivere | 49 |
| Kiltsi | 214 | Pikevere | 77 | Väike-Maarja | 1683 |
| Koonu | 63 | Pudivere | 35 | Äntu | 49 |
| Kurtna | 30 | Raeküla | 38 | Ärina | 57 |
| Kännuküla | 55 | Raigu | 32 | | |

Tabel 2. Väike-Maarja valla elanike arv alevike ja külade kaupa seisuga 01.06.2015 (Allikas: Rahvastikuregister).

Loomulik iive

Väike-Maarja valla rahvastikku iseloomustab negatiivne loomulik iive. Sündide arv on viimastel aastatel mõnevõrra kasvanud, kuid samuti on kasvanud surmade arv, mille tulemusena on loomulik iive olnud jätkuvalt negatiivne. Loomulik iive oli peaaegu tasakaalus 2010 aastal, kuid elanikkonna vanuselisest osakaalust lähtuvalt on 2013 ja 2014 aastal olnud loomulik iive negatiivne.

| Näitaja | 2008 | 2009 | 2010 | 2011 | 2012 | 2013 | 2014 |
|---------------|------|------|------|------|------|------|------|
| Sünnid | 64 | 52 | 54 | 37 | 52 | 45 | 39 |
| Surmad | 74 | 79 | 57 | 57 | 68 | 84 | 70 |
| Loomulik iive | -10 | -27 | -3 | -20 | -16 | -39 | -31 |

Tabel 3. Väike-Maarja valla rände struktuur aastatel 2008-2014 (Allikas: Rahvastikuregister).

Järeldused

Rahvastiku arv ja omadused ning nende muutumine on esmased tegurid valla kui omavalitsusüksuse majandusliku, sotsiaalse ja keskkonnaseisundi analüüsimisel, pikemaajalise tegevuse kavandamisel ning eelistus- ja arengusuundade valikul. Rahvastiku trendid on seotud kindlasti laiemalt, kui ainult omavalitsusüksus ning sõltuvad ka riigi sotsiaalmajanduslikust olukorrast ning on osaliselt keskvalitsuse mõjutada. Peamiseks omavalitsuse eesmärgiks on soodsas ja atraktiivses elukeskkonnas loomine, kus inimesed soovivad oma kodu luua ja ettevõtjad investeerida. Kindlasti on olemas korrelatsioon töökohtade ja elanikkonna arvu vahel. Omavalitsuse käsutuses on suhteliselt vähe vahendeid jõuliseks rahvastikupoliitika teostamiseks. Sünnitoetused, elukeskkonna reklaamimine jms. avaldavad küll mõju, kuid see on ikkagi väike võrreldes üldiste rahvastiku trendidega (näiteks linnastumine).

3.2. ETTEVÕTLUS JA TÖÖHÕIVE

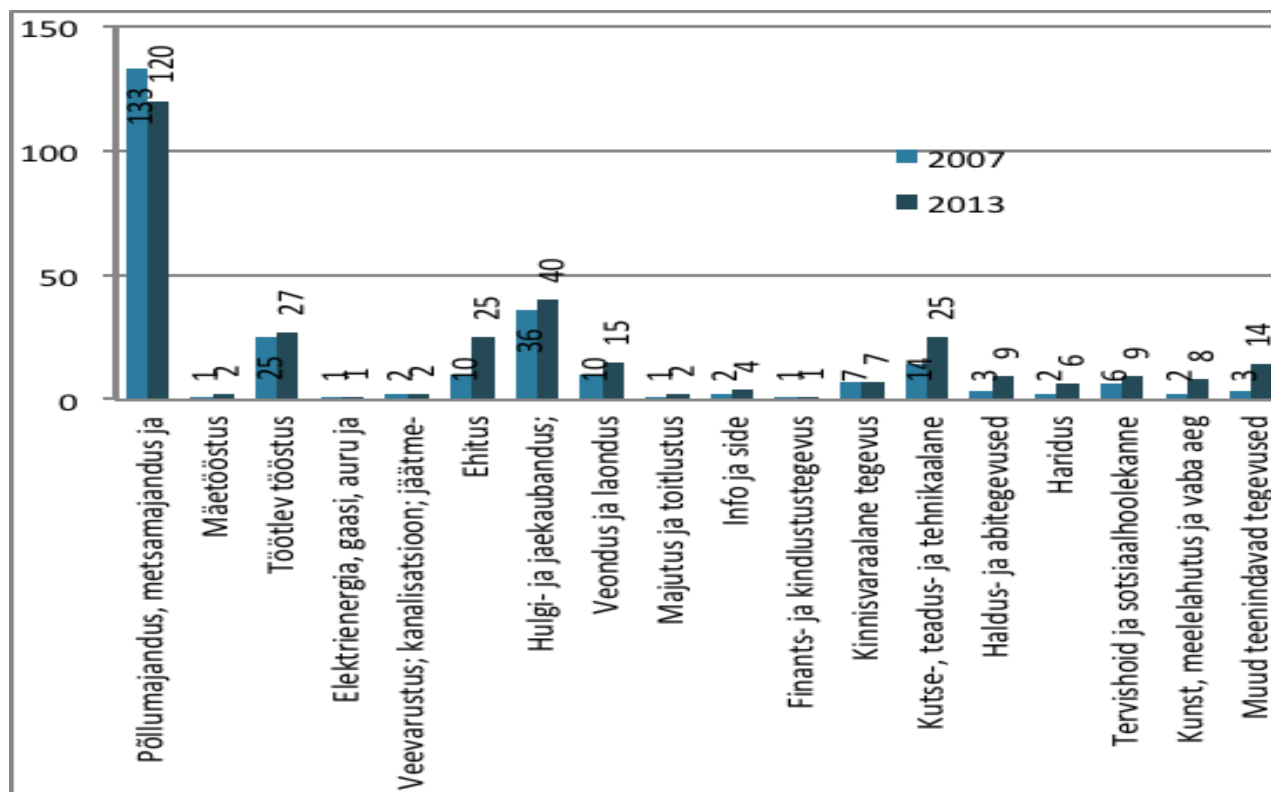
Väike-Maarja valla ettevõtlusvaldkondadeks on taime- ja loomakasvatus, kaubavedu, ehitus, saematerjali tootmine, masinate ja seadmete remont, kaubandus ja teenindus. Ettevõtluse aktiivsuse näitaja on Väike-Maarja vallas 87 ettevõtet 1000 elaniku kohta, arvestades kõiki aktiivselt tegutsevaid äriühinguid ja füüsilisest isikust ettevõtjaid.

| | |
|-------------------------------|------------|
| Aktsiaselts | 6 |
| Füüsilisest isikust ettevõtja | 172 |
| Osaühing | 241 |
| Mittetulundusühing | 70 |
| Tulundusühistu | 2 |
| Täisühing | 2 |
| Usaldusühing | 2 |
| Kokku: | 495 |

Tabel 4. Väike-Maarja valla ettevõtete jaotus õigusliku vormi järgi seisuga 01.01.2015 (Allikas: Äriregister).

Ajalooliselt on tänase päevani Väike-Maarja valla tähtsaim majandusharu põllumajandus ja metsandus. Teisel kohal on kaubandus ja kolmandal töötlev tööstus. Ettevõtete tegevusalade jaotus

on aastate võrdluses jäänud samaks, uusi ettevõtteid on lisandunud peaaegu kõigi tegevusvaldkondade lõikes.



Joonis 8. Väike-Maarja valla ettevõtete tegevusalad 2007. ja 2013. aasta võrdluses (Allikas: Statistikaamet).

Väike-Maarja vallas registreeritud ettevõtetest on kohalikele elanikele suurim tööandja Baltic Log Cabins OÜ, järgnevad AS Antaares, Ebavere Graanul OÜ, Ebavere ST OÜ, OÜ SF Pandivere, AS Pandivere Ehitus, OÜ Müüriku Farmer, OÜ Joosand ja AS Vireen.

Väike-Maarja vald omab 100% osalust äriühingutes OÜ Pandivere Vesi, AS Narva-Jõesuu Sanatoorium on osalus 0,0571% ja AS Värskä Sanatoorium 0,1389%. Väike-Maarja valla liikmelisusega mittetulundusühingud:

- Lääne-Viru Omavalitsuste Liit, registrikood 80197361
- MTÜ PAIK, registrikood 80236219
- MTÜ Roheline Paik, registrikood 80250202
- MTÜ Lääne-Viru Jäätmekeskus, registrikood 80258178
- Eesti Mõisakoolide ühendus, registrikood 80189141
- MTÜ Rakvere Haigla, registrikood 80008381

Väike-Maarja valla ettevõtlusalad ja võimalused

1. Kaarma ettevõtluspiirkond

Pindala (üldpind): 75 ha

Elekter: olemas alajaamad, võimsus piisav

Side: olemas sidekaabel. Võimalik liituda VDSL, ADSL, osaliselt ka fiiberoptilise lahendusega ning erinevate traadita lahendustega (WiMax, WiFi, mobiilne side).

Vesi- ja kanalisatsioon: ühisveevärk ja kanalisatsioon

Gaas: olemas gaasitrass

Juurdepääsuteed: olemas (asfalt) Rakvere-Tartu maantee vahetus läheduses (Tartu 100 km ja Kunda 70km)

Planeering: 13 ha kohta detailplaneering koostatud

Piirangud: Asub Väike-Maarja aleviku vahetus läheduses. Piirneb elamu- ja maatulundusmaaga.

Naaberobjektid: elamud, maatulundusmaa

2. Tehno ettevõtluspiirkond

Pindala (üldpind): 9,9 ha

Elekter: olemas

Side: olemas sidekaabel, Võimalik liituda VDSL, ADSL, osaliselt ka fiiberoptilise lahendusega ning erinevate traadita lahendustega (WiMax, WiFi, mobiilne side).

Vesi-ja kanalisatsioon: olemas

Gaas: puudub

Juurdepääsuteed: olemas (asfalt) Rakvere-Tartu maantee vahetus läheduses (Tartu 100 km ja Kunda 70km)

Planeering: detailplaneering kehtestatud

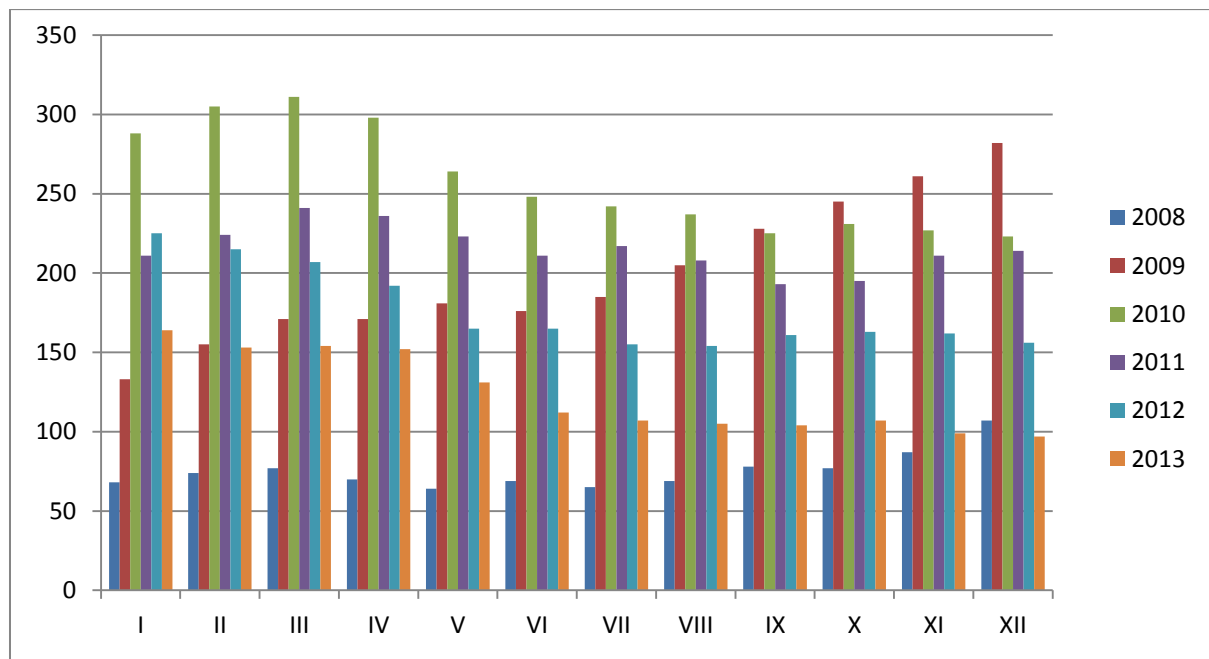
Piirangud: korterelamute, kalmistu ja Väike-Maarja Gümnaasiumi algkooli maja vahetu lähedus seab piiranguid; muud piirangud sätestatud detailplaneeringus.

Naaberobjektid: korterelamud, kalmistu, Väike-Maarja Gümnaasiumi algkooli maja

Väljapakutavad objektid:

- 1) Tehno tn 9 (angaar-töökoda)
- 2) Tamsalu mnt 1a

Valla elanike tööhõivet iseloomustab suur sõltuvus kohalikest suurematest tööandjatest, mõningal määral ka seotus Rakvere linnaga. Seoses majanduskliima halvenemisega Eestis hakkas töötute osakaal kasvama alates 2008. aasta lõpust. Registreeritud töötuid oli Väike-Maarja vallas kõige rohkem seisuga 31.03.2010, mil töötuna oli arvele võetud 305 inimest, 2012. aasta lõpuks vähenes nimetatud arv 156-le inimesele. Eesti Töötukassa andmetel oli seisuga 30.04.2015 Väike-Maarja vallas registreeritud töötuid 86.



Joonis 9. Registreeritud töötute arv Väike-Maarja vallas aastatel 2008-2013 (Allikas: Eesti Töötukassa).

Järeldused

Seoses maailma üldise majandustrendidega on toimunud muutused nii majanduses kui ka ettevõtluses ning see on mõjutanud nii Eestit kui ka Väike-Maarja valda. Samas on üldine ettevõtlusaktiivsus vallas püsinud hea, selle üheks põhjuseks on ettevõtluse mitmekesisus. Majanduselu edendamiseks on piirkond avatud väljastpoolt tulevatele investeringutele. Oluline on teha koostööd riiklike, Lääne-Viru maakonna ja PAIK piirkonna ettevõtluse arendamise tugistruktuuridega. Jätkuvalt tuleb pöörata tähelepanu töötuks jäänud elanikele mitmekülgse abi ja toetuse pakkumisel, selgitada välja abivajadus, kaasata võimalusel kõiki koostööpartnereid ning rahastamisvõimalusi.

Väike-Maarja vald sarnaneb suurematest linnapiirkondadest kaugemale jäävate piirkondadele ning sellepärast on tööjõu, loodus- ja ajaloolis-kultuuriliste ressursside kasutuselevõtt ettevõtluse arendamisel olulise tähtsusega. Oluline on toetada alustavaid ettevõtjaid.

3.3. MAAKASUTUS, TEHNILINE INFRASTRUKTUUR JA KESKKONNAKAITSE

Maakasutuse struktuur, ruumiline areng

Väike-Maarja valla kui haldusüksuse pindala on 45776 ha, sellest katastris registreeritud maad 45382 ha (katastris registreeritud maa osatähtsus 99,1%). Katastris registreeritud riigimaad (13 902 ha) moodustavad ligikaudu 30,4%, munitsipaalomandis on 337 ha ehk 0,7% ning eraomandis on kokku 31143 ha ehk 68%. Reformimata maad on 394 ha ehk 0,9%.

| Aasta | Väljastatud ehitusload | Väljastatud kasutusload |
|-------|------------------------|-------------------------|
| 2009 | 10 | 13 |
| 2010 | 48 | 17 |
| 2011 | 52 | 32 |
| 2012 | 61 | 65 |
| 2013 | 44 | 47 |

Tabel 5. Ülevaade planeerimisest ja ehitamisest Väike-Maarja vallas aastatel 2009-2013 (Allikas: Väike-Maarja valla ehitus- ja planeerimisosakond).

2014. aasta viie kuuga on vald väljastanud 16 ehitusluba ning 24 kasutusluba. Teemaplaneeringuid vallas kehtestatud ei ole. Pärast üldplaneeringu kehtestamist 26.11.2008. aastal on kehtestatud 12 detailplaneeringut, millest vaid ühega tehti ettepanek üldplaneeringu muutmiseks – Väike-Maarja alevikus Pikk tn 22 ja 22a maa-alale koostatud detailplaneering.

Käesoleval ajal on töös 6 detailplaneeringut:

1. Väike-Maarja alevikus Pikk tn 34 kinnistu detailplaneering.
2. Väike-Maarja alevikus Pikk tn 9 ja Jakob Liivi tn 10 kinnistute maa-ala detailplaneering.
3. Väike-Maarja alevikus Tagaküla tee 1 katastriüksuse maa-ala detailplaneering.
4. Väike-Maarja alevikus Pikk tn 12 kinnistu detailplaneering.
5. Simuna alevikus asuva Bensiniijaama katastriüksuse detailplaneering.
6. Ebavere külas asuva Mesiniku katastriüksuse detailplaneering.

Teed, tänavad, tänavavalgustus

Kohalike teede ja tänavate kogupikkus on 275 km, sellest ca 88% moodustavad kohalikud teed (243 km valla ja avalikus kasutuses erateid). Asfaltkattega teede pikkus on 26 km, sellest 9 km on tänavad. Mitmed omavalitsusele kuuluvad asfaltkattega teed ja tänavad on saanud asfaltkatte 1980-ndatel

aastatel Väike-Maarja kolhoosilt, mis praeguseks on amortiseerunud. Stabiliseeritud kattega teede pikkus on vallas 11,3 km.

Könniteedega tänavate pikkus on 1,7 km ning jalg- ja jalgrattateede pikkus on 3,3 km. Valgustatud vallatänavaid on 24 km pikkuses. Vallal on 3 silda. Üldkasutatavaid parklaid on vallas kokku 12: Väike-Maarja alevikus 9, Simuna alevikus 2 ja Triigi külas 1.

Lisaks kohalikele teedele läbivad omavalitsust riigi tugiteed moodustavad kokku ligikaudu 71 km, suuremad neist on Rakvere – Vägeva, Väike-Maarja – Tamsalu, Väike-Maarja – Simuna.

Väike-Maarja aleviku keskväljaku väljaehitamiseks on tellitud eskiisprojekt Kamp Arhitektid OÜ-l ning mille alusel on koostatud ka vastav ehitusprojekt. Paralleelselt keskväljaku projektiga tegeleb omavalitsus Lurichi kuju (monumendi) rajamisega legendaarse suurkuju Lurichi mälestuse jäädvustamiseks.

Ühistransport

Väike-Maarja, Simuna ja Kiltsi alevikest on regulaarne bussiühendus Rakvere linna ja naabervaldadega, lisaks läbib Väike-Maarja alevikku ja valda Rakvere-Tartu bussiliin ning Rakvere-Pärnu bussiliin. Õppeaasta kestel tagavad õpilaste ja kohalike elanike transpordi õpilasliinid, mida teenindavad M.K.ReisX OÜ ja GoBus AS.

Elamumajandus

Väike-Maarja ja Simuna alevikes, Triigi ja Vao külades leidub palju mitmekorterilisi korterelamuid, mis 1990-ndate aastate esimesel poolel erastati korterite kaupa senistele üürnikele.

| Asustusüksus | Kortermajade arv |
|----------------------------|------------------|
| Väike-Maarja alevik | 49 |
| Simuna alevik | 12 |
| Kiltsi alevik | 4 |
| Aburi küla | 2 |
| Koonu küla | 1 |
| Ärina küla | 1 |
| Pandivere küla | 5 |
| Käru küla | 1 |
| Eipri küla | 1 |
| Kurtna küla | 1 |
| Triigi küla | 9 |
| Avispea küla | 2 |
| Ebavere küla | 2 |
| Vao küla | 9 |
| Liivaküla küla | 2 |
| Pikevere küla | 2 |
| Aavere küla | 2 |
| KOKKU: | 107 |

Tabel 6. Kortermajade arv Väike-Maarja vallas seisuga 04.06.2014 (Allikas: valla ehitus- ja planeerimisosakond).

Omavalitsuse omandis on 2015. a juunikuu seisuga 67 korterit 37-s erinevas elamus. Nendest 9 on ametikorterid, 39 sotsiaalkorterid, 19 on kasutusel kinnisvarainvesteeringutena. Kiltsi alevikus kasutuseta seisnud korterelamu lammutati 2015. Aasta suvel ning kinnistu heakorrastati.

Liivakülas Kilti mõisa kinnistul on veel kortermaja, millel ei ole käesoleval hetkel sihipärast kasutust.

Soojavarustus

Vallas on tsentraalse soojusega varustatud kolm asulat – Väike-Maarja alevik, Triigi ja Vao küla, kaugküttevõrgu kogupikkus on 4104 meetrit:

- Väike-Maarja aleviku köetav kogukubatuur on ca 170 000 m³, kaugküttevõrgu pikkus on 3040 m. Tarbijateks on ligikaudu 40% valla objektidest, 20% riigiasutustest ja 40% elanikkonnast. Aastane soojatarbimine on ca 10 000 MWh. Tsentraalne soojaveevarustus puudub.
- Vao küla varustab soojusega Väike-Maarja valla kommunaal. Köetav kubatuur on ca 20 000 m³ ja kaugküttevõrgu pikkus on 650 m. Aastane toodetav soojakogus 900 MWh. Kütteks kasutatakse halupuid. Tsentraalne sooja veega varustamine puudub.
- Triigi küla varustab soojusenergiaga Väike-Maarja valla kommunaal. Köetav kubatuur on ca 27 000 m³ ja kaugküttevõrgu pikkus on 414 m. Aastane toodetav soojakogus ligikaudu 1200 MWh. Kasutatav kütus on hakkepuu. Lisaks elanikkonnale varustab katlamaja soojaga ka valla objekte – ca 40 %.
- Simuna alevikus lõpetati kaugküte 1995. a.

Munitsipaalobjektid, kus kasutatakse lokaalkatlamaja on järgmised:

- Väike-Maarja gümnaasiumi algklasside maja – saepurugraanulid (pelletid);
- Kilti põhikool – saepurugraanulid (pelletid);
- Simuna rahvamaja – tahkekütus (küttepuu);
- Simuna kool ja võimla - saepurugraanulid (pelletid);

Eramajasid köetakse põhiliselt küttepuudega, vähemal määral turbabriketi, kivisöe, pelletitega, elektri ja kütteõliga. Eramajades on sagenenud traditsiooniliste küteliikide asendamine maaküttekollektorite ja õhksoojuspumpadega.

Veevarustus ja heitveed

Väike-Maarja valla veevarustus- ja kanalisatsioonisüsteemide operaatoriks on valla 100% omanduses olev OÜ Pandivere Vesi. Ühisveevärgivõrgu kogupikkus on 37 km ja ühiskanalisatsioonivõrgu kogupikkus on 38,1 km. Väike-Maarja reoveepuhasti tootlus on 1000 m³/ööpäevas, Simuna ja Vao reoveepuhasti tootlus on mõlema puhul 50 m³/ööpäevas.

Tsentraliseeritud veevarustus on Väike-Maarja alevikus, Triigi külas, Kilti mõisas, Kilti alevikus ja Simuna alevikus ja Vao külas (teenuse pakkuja OÜ Pandivere Vesi).

Mitmetele suurematele tööstustele ja suurfarmidele tagavad veevarustuse ettevõtete poolt ise rajatud pumbamad. Ka hajaasustuses olevatele taludel ja eramajadel on oma puur- või salvkaevud.

Tsentraliseeritud kanalisatsioon on Väike-Maarja alevikus, Triigi külas, Kilti mõisas, Kilti alevikus ja Simuna alevikus ning Vao külas (operaator OÜ Pandivere Vesi). Talud, suurfarmid ja eramud kasutavad lokaalseid kogumiskaeve. Kogumiskaeve tühjendab eraettevõtja, kellel on OÜ Pandivere Vesi vastav kokkulepe. Sadevete kanalisatsioon on osaliselt välja ehitatud ainult Väike-Maarja alevikus.

Jäätmekäitlus

Olmejäätmete kogumise ja transpordiga tegeleb Väike-Maarja vallas 1. maist 2011 kuni 30. aprillini 2016 Ragn-Sells AS. Korraldatud jäätmeveoga on liitunud 88% majapidamistest, samuti valla territooriumil paiknevad olmejäätmeid omavad ettevõtted. Kompleksluba omavad suurettevõtted OÜ Müüriku Farmer, AS Vao Agro, OÜ Triigi Farmer, SF Pandivere OÜ ja AS Vireen tegelevad oma jäätmete käitlemisega ise.

Väike-Maarja ja Simuna alevike jäätmejaamadesse saavad elanikud tasuta ära anda ohtlikke jäätmeid, vanapaberid ja papp, pakendijäätmeid, olmeelektroonikat, metallijäätmeid, Suuremõõtmelisi jäätmeid, klaasijäätmeid, vanu rehve. Ehitusjäätmete vastuvõtt on tasuline. 2014 aastal rajati nii Simunasse kui ka Väike-Maarjasse Keskkonnainvesteeringute Keskuse kaastoetusega vastuvõtuplatsid bioloogiliselt lagunevatele jäätmetele.

Valla territooriumil Ebavere külas töötab riikliku tähtsusega ja kogu Eestit teenindav loomsete jäätmete käitlemise tehas (AS Vireen), mis tegeleb eri ja kõrge riskiastmega loomsete jäätmete käitlemisega. Tehase töötlemise koormuseks on planeeritud 10 000 t loomseid jäätmeid aastas. Tooraine kogutakse lihakombinaatidest (eri ja kõrge riskiastmetega loomsed jäätmed), suurematest farmidest (surnud loomad) ja talumajapidamistest (surnud loomad).

Looduskaitse

Väike-Maarja valla territooriumil asuvad looduskaitse alused alad:

- 3 looduskaitseala: Äntu maastikukaitseala (430 ha), Varangu looduskaitseala (104 ha) ja Ebavere maastikukaitseala (47 ha),
- 8 parki: Varangu looduskaitseala (72 ha), Kiltsi park, Avanduse mõisapark, Varangu park, Triigi park, Aavere park, Äntu park, Pudevire park ja Simuna parkmets,
- 8 kaitstavat looduse üksikobjekti: Nõmme allikad, Liivaallikad, Väljaotsa allikad, Simuna katkuallikas, Lindrehti allikas, Varangu Siniallikad, Järvepera pärnad ja Koonu pargi põlispuud,
- 6 Natura 2000 ala: Äntu, Varangu, Ebavere, Ilmandu, Haavakannu ja Jäola.

Väike-Maarja vald asub Pandivere Riiklikul Veekaitsealal ning Pandivere ja Adavere-Põltsamaa nitraaditundlikul alal, kus põhjavesi on reostuse eest looduslikult kaitsmata (arvukatel karsti- ja õhukese pinnakattega aladel) või nõrgalt kaitstud. Seega on sinne piirkond äärmiselt tundlik aktiivsele põllumajandusele ja inimelutegevusele (näiteks reovete kogumine).

Heakord

Vallal on hooldatavaid haljasalaid ligikaudu 60 ha.

Üldkasutatavad haljasalad on järgmised:

- haljasalad (pargid, haljakud, tänavahaljastus) – 26 ha;
- kalmistud – 16 ha.

Erikasutusega haljasalad on järgmised:

- haridusasutused (koolid, lasteaiad) – 16 ha;
- tervishoiuasutused – 2 ha;
- kultuuri- ja spordiasutused – 6 ha.

Üldkasutatavad mänguväljakud on rajatud Vao külas, Triigi külas ja Väike-Maarja alevikus.

Vallas on neli kalmistut – Väike-Maarja 2 kalmistut, Simuna kalmistu ning Avispea kalmistu. Väike-Maarja kalmistute ja Simuna kalmistu heakorra tegevusi koordineerivad kalmistumeistrid. Kalmistud on kaardistatud ning 1999. a jaanuarist toimub Väike-Maarja aleviku kalmistute ja 2006. aastast Simuna kalmistu hauaplatside registreerimine. Kasutusel on kalmistute digitaalne register.

Järeldused

Maareform Väike-Maarja vallas on peaaegu lõpetatud, reformimata maa osakaal on viimase kuue aastaga vähenenud ligikaudu 1%-ni.

Regulaarne bussiihendus suuremate keskustega on inimestele tagatud.

Kehtiv üldplaneering toetab piirkonna terviklikku arengut. Valla üldplaneering on ajakohane ning selle edasine elluviimine võimaldab tasakaalustatult jätkata valla ruumilist arengut. Üldplaneering annab kohaliku omavalitsusüksuse elanikele, ettevõtjatele ja teistele huvilistele piisavalt teavet maakasutuse ja ehitustegevuse võimaluste kohta. Üldplaneering järgib säästva arengu põhimõtteid, üldplaneeringus kavandatavad tegevused on positiivse mõjuga majanduslikule, sotsiaalsele, kultuurilisele ja looduskeskkonnale.

Valla teed ja tänavad vajavad senisest suuremat rahastamist, kui hetkeolud võimaldavad.

Väike-Maarja alevik on varustatud tsentraalse soojuse, veevarustuse ja kanalisatsiooniga. Simuna alevikus, Triigi ja Vao külas on toimiv ühisveevärgi- ja kanalisatsioonisüsteem. Ühisvee- ja kanalisatsioonisüsteemi alade laienemisel tuleb analüüsida vajalike kulude majanduslikku tasuvust.

Jäätmeäritlus vallas on aasta-aastalt paranenud: korraldatud on nii olmejäätmete, ohtlike, bioloogiliste ja suuremõtmeliste jäätmete kogumine.

3.4. SOTSIAALNE INFRASTRUKTUUR, TERVIS, VABA AEG JA SOTSIAALNE KAITSE

Haridus

Väike-Maarja Lasteaed on 8 rühmaga munitsipaallasteaid kuni 7-aastastele lastele. Lasteaia hoone on ehitatud 1983. aastal ning renoveeritud aastatel 2005 - 2012. Alates 2000. aastast töötab üks Väike-Maarja Lasteaia liitühm Kilti mõisas. Alates 2005. aastast töötab Simuna Koolis 2 lasteaia rühma. 2014/2015 õppeaastal oli lasteaias kokku 189 last, neist 127 last Väike-Maarjas, 22 Kiltis ja 40 Simunas. Töötajaid on Väike-Maarja lasteaias 30 ja Simunas 4. Teistest omavalitsustest käib Simuna lasteaias 5 ja Väike-Maarja lasteaias 7 last.

| Laste arv | 2014 | 2015 | 2016 | 2017 | 2018 | 2019 |
|-----------------------|------------|------------|------------|------------|------------|------------|
| Väike-Maarja Lasteaed | 149 | 143 | 139 | 139 | 144 | 134 |
| s.h Kilti liitühm | 22 | 20 | 18 | 16 | 15 | 15 |
| Simuna Kooli lasteaid | 40 | 43 | 39 | 38 | 38 | 38 |
| KOKKU: | 189 | 186 | 178 | 177 | 182 | 172 |

Tabel 7. Laste arvu prognoos valla lasteaias aastani 2019 (Allikas: valla haridus- ja kultuuriosakond).

Väike-Maarja vallas on kolm üldhariduskooli:

- Väike-Maarja Gümnaasium tegutseb kahes õppehoones: peamajas ja algklasside majas, mis on mõlemad rekonstrueeritud. Töid tehti peahoone 2010 ja algklasside maja 2011.
- Kilti Põhikool tegutseb ajaloolises Kilti mõisahoones. Hoone rekonstrueeriti aastatel 2008-2010 Norra/EMP finantsmehhanismi toel, mille käigus on arvestatud kõikide muinsuskaitseõuetega. Vastavalt projekti tingimustele peab koolipidaja neis ruumides pidama kooli pärast ruumide üleandmist veel vähemalt kümme aastat. Kool on renoveeritud ruumide näol saanud juurde soklikorruse võimlemisruumid, keskaegse keldri näituseruumid, I korruse õppekõõgi, garderoobi, II korruse kolm klassiruumi, raamatukogu, III korruse tervise- ja huvitoa. Kilti mõisas tegutseb üks Väike-Maarja Lasteaia rühm.
- Simuna Kool tegutseb 1965.a ehitatud 8 klassiruumiga hoones ja 1997.aastal ehitatud hoones, milles on üks klassiruum, kahe lasteaia rühma ruumid, kooli raamatukogu, logopeedi ja parandusõppe õpetaja kabinet, söökla, õpetajate tuba, mitmed muud ruumid. 1998.a avati täismõõtmelise võimla ning 2003.a endises kooli abihoones renoveeritud tööõpetuse ruumid. Simuna Kooli hoones tegutseb lisaks põhikooli osale ka 2 lasteaia rühma

2014/2015 õppeaastal õppis Väike-Maarja Gümnaasiumis 320, Kilti Põhikoolis 55 ja Simuna Koolis 81 õpilast. Teistest omavalitsustest õppis Väike-Maarja Gümnaasiumis 28 õpilast, sh gümnaasiumis 10, Kiltis 2 ja Simunas 8 õpilast.

| | 2014 | 2015 | 2016 | 2017 | 2018 | 2019 | 2020 |
|-------------------------|------------|------------|------------|------------|------------|------------|------------|
| Väike-Maarja Gümnaasium | 320 | 308 | 307 | 310 | 303 | 292 | 297 |
| Kiltsi Põhikool | 55 | 52 | 49 | 51 | 50 | 61 | 61 |
| Simuna Kool | 81 | 78 | 77 | 84 | 82 | 79 | 79 |
| KOKKU: | 456 | 438 | 433 | 445 | 435 | 432 | 437 |

Tabel 8. Õpilaste arvu prognoos valla koolides aastani 2020 (Allikas: valla haridus- ja kultuuriosakond).

| | 2014* | 2015 | 2016 | 2017 | 2018 | 2019 | 2020 |
|-------------------------|-----------|-----------|-----------|-----------|-----------|-----------|-----------|
| Väike-Maarja Gümnaasium | 28 | 37 | 30 | 24 | 18 | 27 | 29 |
| Kiltsi Põhikool | 4 | 6 | 6 | 8 | 4 | 15 | 4 |
| Simuna Kool | 10 | 4 | 6 | 12 | 7 | 7 | 9 |
| KOKKU: | 42 | 47 | 42 | 44 | 29 | 49 | 42 |

Tabel 9. 1. klassi astujate arv 2014 ja prognoos aastani 2020 (Allikas: valla haridus- ja kultuuriosakond).

Alates 2004.a töötab gümnaasiumi juures õpilaskodu, pakkudes majutusvõimalust 20-le õpilasele sotsiaalsete erivajadustega peredest kogu vabariigist.

Väike-Maarja vald ning Haridus- ja Teadusministeerium kirjutasid 2004.a alla munitsipaliseerimislepingule, millega riigile kuulunud Väike-Maarja Õppekeskus anti üle Väike-Maarja vallale. Alates 2007 aastast tegutseb gümnaasiumi ja õppekeskuse baasil hariduskeskus, mis ühendab endas ühtse juhtimise all kaks kooli.

Koolides on võimalik omandada põhiharidust, keskkharidust, kutseharidust ning kutsekeskharidust. Kutseõpe toimub neljas õppekavarühmas Nii üld- kui kutseharidust on võimalik omandada hariduslike erivajadustega õppijatel. Täiendõppe osakonna kaudu toimub täiskasvanute ümber- ja täiendõppe mitmesuguste kursuste näol. Õppekeskuse õpilaskodus on 110 kohta.

Väike-Maarja Õppekeskuses õppis 2014/2015 õppeaastal 102 õpilast 6 erialal (sõiduautotehnik ja autotehnik, kokk, abikokk, suurköögikokk, müüja-klienditeenindaja, puhastusteenindus, arvutid ja arvutivõrgud).

2014.a septembris oli gümnaasiumis 50,1 ja õppekeskuses 23,7 ametikohta. Kiltsi Põhikoolis oli 14,3 ja Simuna Koolis 21,6 ametikohta.

Valla territooriumil tegutseb riigikoolina Sisekaitseakadeemia Päästekolledži Väike-Maarja Päästekool, kus õpetatakse tuletõrjuja-päästja, päästekorraldaja ja päästeala spetsialisti erialal.

Huviharidus ja noorsootöö

Väike-Maarja Muusikakool on asutatud 1996. aastal ning loob võimalused omandada muusikalist põhiharidust piirkonna lastel ja noortel. Kool tegutseb nii Väike-Maarja seltsimajas ja Simuna Rahvamajas.

2014/2015 õppeaastal õppis koolis 70 õpilast 6 õpetaja käe all. Väike-Maarja Muusikakoolis saab õppida klaveri, akordioni ja viiuli erialal, puhkpillidest flööti, klarnetit, saksofoni, trompetit, metsasarve, eufooniumi, trombooni ja tuubat. Simuna filiaalis on võimalik õppida klaveri- ja viiuli erialal. Väike-Maarjas tegutseb muusikakooli eelklass.

Lisaks huvikoolile tegelevad huviharidusega regulaarselt üldhariduskoolid ja õppekeskuses ning seltsi- ja rahvamajas tegutsevad huviringid. Aktiivsemalt tegeletakse korvpalli, maadlusega ja suusatamisega. Viimaste aastate uueks spordialaks on automudelispord, mille harrastamiseks on rajatud õppekeskuse võimlasse sisene automudelispordirada.

Väike-Maarja Valla Noortekeskuse koosseisu kuuluvad Väike-Maarja noortekeskus ja Simuna noortekeskus. Noortekeskused on avatud tööpäeviti ning seal on võimalus mängida lauatennist, piljardit, lauajalgpalli ning mitmeid teisi lauamänge, kasutada audiovisuaalseid vahendeid. Ruume on võimalik reserveerida mitmesugusteks ühistegevusteks: klassiõhtuteks, sünnipäevadeks, korraldada saab koosolekuid, loenguid jmt.

Noored saavad osaleda suvistes töölaagrites (Väike-Maarjas, Kiltsis, Simunas); spordilaagrites (suusatamine, korvpall, kergejõustik); Kiltsis laste suvistes ja talvisetes loomelaagrites; keelelaagrites; Kärus korraldab EELK Simuna kogudus kristlikut lastelaagerit ning lisaks erinevad koolivaheaegade laagrid.

Puuetega noortele toimub lühiajalisi laagreid, üritusi, väljasõite. Erinoorsootööga tegelevad igapäevaselt lastekaitse spetsialist, sotsiaalpedagoogid ja logopeedid. Vähekindlustatud peredele kompenseeritakse lastele laagrituusikuid.

Kultuur

Väike-Maarja Seltsimaja ja Simuna rahvamaja on olulisteks aastaringseteks kultuuriürituste korraldamise ja seltsitegevuse edendamise kohtadeks. Perioodil 2013/2014 tegutseb Väike-Maarja Seltsimaja juures 12 kunstilise isetegevuse ja huviringi 10 juhendaja ja umbes 110 osalejaga ning Simuna rahvamaja juures 12 kunstilise isetegevuse ja huviringi 7 juhendaja ja veidi üle 100 osalejaga.

Olulisteks kultuuri ja spordiga seotud objektideks on:

- Väike-Maarja, Kiltsi, Simuna ja Triigi raamatukogud;
- Kiltsi mõis;
- Väike-Maarja muuseum turismi i-punktiga ja Vao tornlinnus;
- Väike-Maarja, Simuna ja Avispea kirikud;
- Väike-Maarja, Simuna ja Triigi spordihooned, Ebavere Tervisespordikeskus;

Alates 1988. aastast peetakse vallas Pandivere päeva, millest on saanud kodukohta tutvustav ja väärtustav traditsioon. 2015. aastal peeti Pandivere päeva 28. korda.

Simuna kihelkonna päevad said alguse 1991. aastal Simunas, kolme valla – Avanduse, Laekvere ja Rakke koostöös. Põhiosa sellest moodustavad isetegevuslaste kontserdid, peetakse võistlusi ja viiakse läbi mitmeid muid üritusi. Kihelkonnapäevade traditsiooni hoitakse ja see kestab.

Alates 1989. aastast antakse Väike-Maarjas välja siin alguse saanud F. J. Wiedemanni keeleauhinda väljapaistvate teenete eest eesti keele uurimisel, korraldamisel, õpetamisel, propageerimisel või kasutamisel. Aastast 2004 on keeleauhind riiklik. Igal kevadel lisandub Väike-Maarja keeletammikusse Wiedemanni keeleauhinna laureaadi istutatud nimipuu.

Väike-Maarjast pärit tenor Vello Jürna mälestuseks kutsuti 2009. aastal ellu Väike-Maarja Muusikafestival. Väike-Maarja valla erinevates paikades toimuvad klassikalise muusika kontserdid, korraldatakse üle-eestilist vokalistide konkurssi.

F.G.W.Struve geodeetilise meridiaanikaare Väike-Maarja valda jäävaid punkte ühendab 2011. aastast toimuv Struve kaare matk Simuna-Võivere baasjoonel Simunast Võivere tuuleveskini.

Kiltsi mõis on kujunenud mitmesuguste ürituste ja konverentside toimumise kohaks. Kiltsi mõisas pakutakse giidi teenust, kes tutvustab omapärase mõisaansambli ajalugu, admiral Adam Johann von Krusensterni elulugu ja tema juhitud esimest Vene ümbermaailmareisi. Kiltsi mõisast arendatakse

Kiltsi Kaardilossi, mis võimaldab Kiltsi külastajate arvu tõsta. Kaardilossi läbivaks ideeks on kartograafia ajaloo ja arengu tutvustamine

Sport

Väike-Maarja spordihoone valmis 2007. aastal. Spordihoones on täismõõtmega korvpallisaal koos rõduga (300 pealtvaatajat), mille saab poolitada vajadusel kaheks väiksemaks harjutusväljakuks. Lisaks jõusaal, maadlusaal, aeroobikasaal ja jooksurada (neli 70 meetrist tartaanist jooksurada). Saalis saab lisaks korvpallile mängida võrkpalli, tennist ja jalgpalli.

Triigi spordihoonet on võimalik kasutada võrk-, korv-, jalg- ja sulgpalli ning koroona ja lauatennisemänguks. Eraldi on sisustatud kaks jõusaali ja laste võimlemisruum. Spordihoones on saun, mis nädalavahetustel pakub ka avaliku sauna teenust.

Simuna spordihoone on heas korras, normaalmõõtmega saaliga ning seda kasutatakse mitmete kohalike kui ka maakondliku tähtsusega võistluste läbiviimiseks. Simuna Kool kasutab spordihoonet nii tundide kui treeningute tarvis ning õhtusel ajal on spordihoone kohaliku elanike kasutuses. Spordihoone juurde kuuluvad jõusaal ja saun. Majutusvõimalus ligi 30-le inimesele võimaldab spordihoones korraldada spordilaagreid.

2005. aastal valmis projekti "EOK tuleb külla" raames EOK, valla ja küla koostöös Triigi küla jalgpalliväljak.

Ebavere Tervisespordikeskus on rajatud Ebavere mäe piirkonda. Spordikeskusesse on rajatud suusa-, jooksu- ja matkarada (sellest 4 km on valgustatud) ning laste kelgumägi. Tervisekeskuses toimuvad nii kohalikud, maakondlikud kui ka üle-eestilised võistlused.

Äntu-Nõmme matkarada (13 km) on märgistatud, viidastatud, hästi läbitavaks muudetud ja rohke teabega varustatud ning on kasutatav nii matkajate kui loodusehuviliste poolt. Matkaraja teeb eriliselt atraktiivseks maaliste Äntu järvede ja Punamäel paiknenud Agelinde linnuse olemasolu.

Väike-Maarja valla populaarsemad spordiüritused:

- Lurichi kevadjooks – korraldatakse iga aasta aprillikuus Georg Lurichi sünniaastapäeval, 22. aprillil. Võistlus on pika traditsiooniga ning see viiakse läbi teatevõistlusena. Üritus on populaarne eriti laste, aga ka täiskasvanute seas ning selle korraldavad Väike-Maarja Gümnaasium ja MTÜ Väike-Maarja Valla Rahvaspordiklubi.
- Pandivere rattaralli - Alates 2010. aastast toimub Pandivere rattaralli koos Filter Eesti Maanteekarikasarjaga.
- Tublide entusiastide eestvedamisel korraldatakse alates aastast 1999 rammuvõistlust Georgi Kange, mis on kujunenud populaarseks ettevõtmiseks ning seob Väike-Maarjat legendaarse rammumehe mainega.
- Alates 2001. aastast korraldatakse Ebavere Kange triatloni, millest on kujunenud rohke kohaliku osavõtjaskonnaga spordiüritus. Ürituse eripäraks on see, et osa võtma lubatakse ainult kohaliku piirkonnaga seotud isikuid.
- Valla meistrivõistlusi peetakse kolmeteistkümmel spordialal (males, kabes, koroonas, lauatennis, sulgpallis, korvpallis, võrkpallis, rannavõrkpallis, suusatamises, laskmises, lauamängude mitmevõistluses ning individuaalses ja võistkondlikus mälumängus).
- Üks traditsioonilisi paikkonna spordiüritusi on igasuvine mainekas Väike-Maarja motokross, mida korraldavad ühiselt Mägi Racing MTÜ, Reinpaul OÜ ja Väike-Maarja motoklubi. Krossil osalevad Eesti tippude kõrval ka välisvõistlejad.

- Simuna spordiklubi korraldab alates 2003. aastast Laekvere-Simuna rahvajooksu. Jooks on iga aastaga populaarsust kasvatanud.

Tervishoid ja sotsiaalhoolekanne

2014. aastal osutavad perearsti teenust 3 perearsti, tegutsevad 5 hambaarsti (neist 1 hambakirurg). Apteek töötab Väike-Maarja alevikus. Kiirabipunkt asub Väike-Maarja alevikus.

Väike-Maarja vald on AS Rakvere Haigla üks omanikest.

Väike-Maarja Hooldekodu on Väike-Maarja Vallavalitsuse hallatav hoolekandeesutus. Hooldekodu tegevuse eesmärgiks on tagada seal viibivatele inimestele nende eale ja seisundile vastav igapäevaeluga toimetulek ja hooldus. Hooldekodu teenused jagunevad:

- 1) hooldekodu teenus: ööpäevaringse hoolduse, põetuse ja rehabilitatsiooni osutamine vanuritele ning puuetega inimestele, koduteenuste osutamine vanuritele, puuetega ja sotsiaalselt abitutele isikutele (toitlustamine, pesupesemine, pesemisvõimalus, riideabi, varjupaiga teenus). Ööpäevasel hooldusel on keskmiselt 55 vanurit või puudega inimest. Personali on kokku 20 töötajat. Ühes toas elab 1-2 inimest. Ligikaudu pooled klientidest on seotud omavalitsuse toetusega.
- 2) päevakeskuse teenus: Väike-Maarja Hooldekodu päevakeskus on avatud eakatele ja puuetega inimestele, kus on erinevaid võimalusi vaba aja sisustamiseks (istumistants, mälu treening, lauamängud, käsitööring (lõngatööd, paelte punumine), kunstiring, joonistamine riidele, võimalusel klaasile, taldrikule, peenmotoorika harjutused, jututuba vaegnägijatele, muusikatund, küpsetamine, tööpäevadel kell 14.00 – 15.00 on võimalus kasutada Internetti.
- 3) turvatoa teenus: turvatuba lastele.
- 4) toetavad teenused: pakutakse tegelusteraapiat, liikumisravi. Vaba aega sisustavad ühised sünnipäevad, lugemine, televiisori vaatamine, rahvakalendripäevade tähistamine.

01. juuni 2015. a seisuga töötab vallas 2 sotsiaaltöötajat ja 3 avahooldustöötajat, kes osutava koduteenuseid (kokku 5 inimest). Väike-Maarja vallas on vanaduspensionäre 1145, töövõimetus pensionäre on 342, rahvapensioni saajaid on 48, toitjakaotuspensionit saab 12 inimest, eripension on määratud 7 inimesele. Erivajadustega inimeste arv on 378 täiskasvanut (neist 16 inimesel on hooldaja, kellele makstakse hooldajatoetust) ja 33 last.

Väike-Maarja vallas osutatakse järgmisi sotsiaalteenuseid:

- 1) sotsiaalnõustamine - teabe andmine sotsiaalsetest õigustest ja seaduslike huvide kaitses, abistamine konkreetsete probleemide lahendamisel edaspidise toimetuleku soodustamiseks, arvamuste koostamine ja esitamine asjaomastele asutustele;
- 2) eluasemeteenused - sotsiaalpinna või hoolekandeesutusse paigutamise vajaduse määratlemine ja korraldamine;
- 3) avahoolduse teenused - koduteenused üksikvanurile või puudega inimesele: sooja lõuna, toiduainete ja ravimite koju viimine, pesemisvõimaluse ja pesupesemise korraldamine, kütte hankimine jne.
- 4) tugiisikuteenus
- 5) isikliku abistaja teenus
- 6) sotsiaaltranspordi teenus

Väike-Maarja valla makstavad toetused on järgmised:

- 1) koolitoetus,
- 2) esmakordselt esimesse klassi mineva lapse toetus,
- 3) küttetoetus,
- 4) toetus kooli ja lasteaia toiduraha ning kohatasu katmiseks,
- 5) ühekordne toetus,

- 6) sünnitoetus,
- 7) juubelitoetus (80, 85, 90 ja iga järgmise sünnipäeva puhul),
- 8) matusetoetus.

Hooldajatoetust maksti 2014. aastal 16 täiskasvanud hooldamise eest 16 inimesele 9834 eurot ja 9 lapse hooldamise eest 6 täiskasvanule 16072 eurot. Toimetulekutoetust maksti 2014. aastal 124 225 eurot. Kohaliku omavalitsuse toetusi maksti 2014. aastal summas 21177 eurot, lisaks kompenseeriti lasteaia kohta tasu 3292 euro, lasteaia toiduraha 7090 euro ja koolilõunarahaga 517 euro ulatuses.

Vao Varjupaigataotlejate keskus.

Vao külas hakati pakkuma varjupaigateenust 2014. aasta jaanuaris. Varasemalt oli vastava teenuse korraldamine toimunud Illuka külas, kus teenusepakkujaks oli Sotsiaalministeeriumi haldusalas olev riigiasutus. Vaos on teenuse pakkujaks AS Hoolekandeteenused (riiklik äriühing), kes pakub antud teenust läbiviidud hanketulemuste alusel. Leping on sõlmitud viieks aastaks ning lõpeb 2018 aastal. AS Hoolekandeteenused valis teenuse pakkumise kohaks Vao küla, kuna siin oli AS-ile Hoolekandeteenused kuuluv kinnisvara (korterid), mis jäid tühjaks Aavere Hooldekodu (erihooldekodu) klientide kolimisega Tapale.

Kui Illukal oli keskmiselt kohal 15-20 varjupaigataotlejat, siis kriisikollete tõttu Ukrainas ja Süürias on alates 2014. aasta sügisest vajadus varjupaigateenuse järele kasvanud. 2015. aasta juuni alguses oli Vao keskus 82 inimest. Esiolguks oli planeeritud Vaosse keskmiselt 35 kohta.

Ruumikitsikuse vähendamiseks remondib AS Hoolekandeteenused neile kuuluvad ruumid Pargi tn 7 asuva kortermaja ühes püstakus. Korterite remondiga ei suurendata varjupaigataotlejate arvu Vao külas, vaid parandatakse olemasolevate varjupaigataotlejate elutingimusi.

Turvalisus

Väike-Maarja valda teenindab Ida Prefektuuri Rakvere politseijaoskonna piirkonnapolitseinik, kes koondab enda alla peale Väike-Maarja piirkonna veel ka Rakke ja Tamsalu valla piirkonnad. Päästeteenindus on esindatud Ida-Eesti Päästkeskuse Lääne-Virumaa päästeosakonna Väike-Maarja päästekomandoga. Simunas paikneb vabatahtlik komando (Simuna Vabatahtliku Tuletõrje Selts).

Kodanikualgatus

Väike-Maarja vallas on seisuga 05.05.2014 registreeritud kokku 70 mittetulundusühingut ja sihtasutust, nende hulgas on 3 kogudust, 2 garaažiühingut, 3 jahiühingut ja -seltsi, 13 korteriühingut.

Järeldused

Tulenevalt rahvastiku rändest, tuleb pikas perspektiivis tähelepanu pöörata lasteaia- ja koolikohtade paindlikule korraldamisele. Olemasolevates lasteaia- ja kooliruumides tuleb mõelda ruumikasutuse ökonoomsusele ning hoonete senisest funktsionaalsemale kasutusele.

Tähtis on koostöö arendamine vallas tegutsevate või uute tekkivate MTÜ-de, SA-te ja aktiivsete inimestega. Samuti tuleb vallal leida võimalusi lisavahendite taotlemiseks erinevatest fondidest ja programmidest. Seoses elanikkonna vananemisega võib lähiaastatel tekkida vajadus suunata rohkem eelarve vahendeid sotsiaalse toimetuleku suurendamiseks ning rohkem näha ette meetmeid ja tegevusi sotsiaalsete erivajadustega elanike aitamiseks.

Vao külas ei ole mõistlik varjupaigateenuse taotlejate arvu suurendada, et mitte kogukonnas uusi probleeme tõstatada. Juhul, kui Eesti riik planeerib suurendada varjupaigateenuse vajadust, siis on seda mõistlik teha teistes piirkondades.

Avaliku korra ja turvalisuse tagamisel on vajalik senisest ulatuslikumalt kaasata elanikke ning leida võimalusi naabrivalve arendamiseks valla territooriumil.

3.5. TURISM

Väike-Maarja vallas on välja kujunenud järgnevad **turismi piirkonnad**: Väike-Maarja, Ebavere, Äntu-Nõmme, Kadila-Rohu, Kiltsi-Vao, Varangu. Turismiinfot edastatakse kohalikus turismi-infopunktis, mis töötab Väike-Maarja Muuseumis.

Olulisemad valla turismiobjektid on Ebavere mägi, Äntu järved, Punamägi, Kiltsi mõis, Vao tornlinnus, Varangu mõis, Varangu allikad, Avispea kirik, Väike-Maarja muuseum, Väike-Maarja kirik ja kirikuaed, Väike-Maarja seltsimaja, Georg Lurichi mälestuskivi, Simuna kirik ja kirikuaed, Simuna Vabadussammas, Simuna allikas - Pedja jõe algus, Struve meridiaankaare otspunktid Võiveres ja Simunas.

Turismimajandusega tegelevatest ettevõtjatest pakuvad toitlustusteenust Georgi Söögituba (OÜ Joosand) ja Heleni Köök (AS Kaarma KT), majutusteenust Kõrvelaane Turismitalu (Käru külas), Käbala Kämping (Nadalama külas). Valla territooriumil on 3 tähistatud telkimisplatsi: Äntu Sinijärve ja Äntu Tehisjärve ääres ning Punamäel.

Järeldused

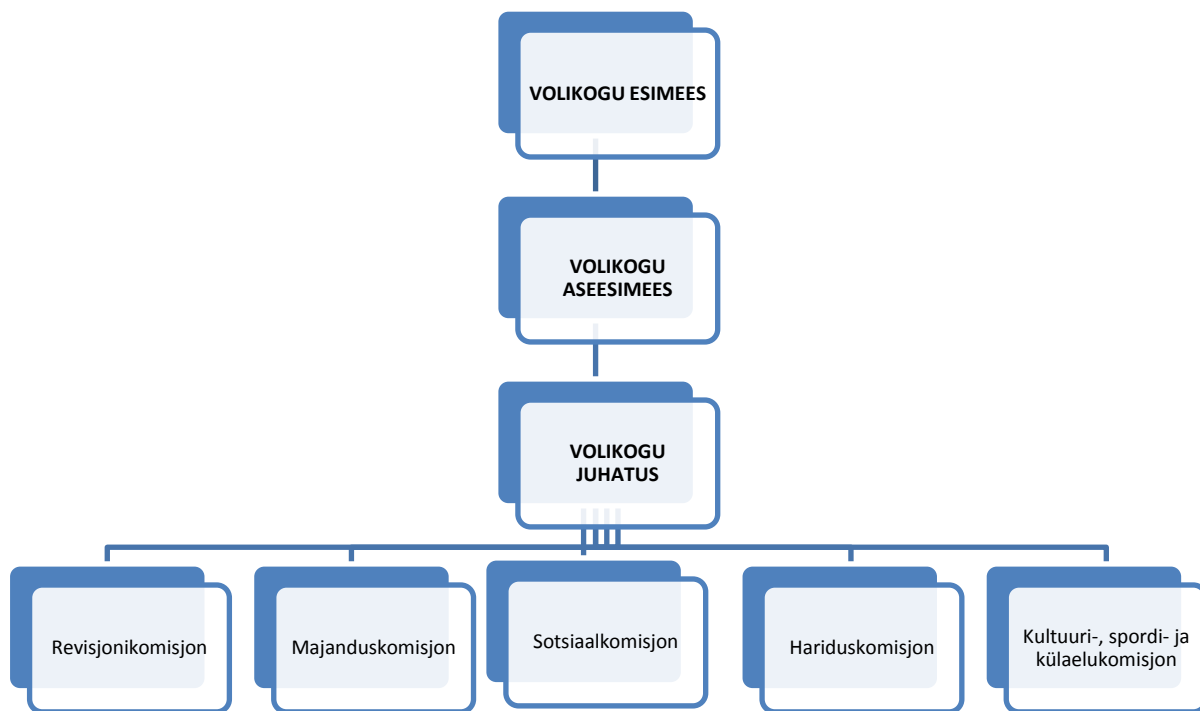
Turismimajandusega tegelevaid ettevõtjaid on piirkonnas veel vähevõitu ning turismiklaster on välja kujunenemata. Väike-Maarja vallal on mitmekülgsed võimalused turismi arenguks. Eelkõige on vaja koostööd PAIK piirkonna kui tervikuga. Oluline on töötada välja kohalik turismitoode, mis võimaldab pakkuda piirkonnas vähemalt 24 tunnist.

3.6. JUHTIMINE JA FINANTSOLUKORD

Juhtimine

Väike-Maarja Vallavolikogu ja Vallavalitsus

Väike-Maarja vallavolikogus on 19 liiget ja 5 alalist komisjoni. Volikogu juhatusse kuuluvad volikogu esimees, aseesimees ja alatiste komisjonide esimehed.



Joonis 10. Väike-Maarja Vallavolikogu struktuur 2015. aastal.

Väike-Maarja Vallavalitsusse kuulub 5 liiget ning seda juhatab vallavanem.

Valla administratsioon ja ülesanded

Vallavanem: koordineerib vallavalitsuse tööd

Abivallavanem: vastutab maanteetranspordi (kohalike teede ehitus, remont ja hooldus), valla transpordikorralduse, elamu- ja kommunaalmajanduse ning õpilasliinide tulemusliku toimimise eest.

- Töödejuhataja
- Majandusjuhataja
- Simuna osavalla majandusjuhataja-tööline

Vallasekretär: vallavalitsuse kantselei asjaajamise ja dokumendiringluse korraldamine ning selle järjepidevuse tagamine, kantselei dokumentatsiooni vastavuse tagamine Eesti Vabariigi ja Väike-Maarja vallavalitsuse ning vallavolikogu õigusaktidele.

- Tehniline sekretär

Jurist-nõunik: õiguslike hinnangute ja arvamuste andmine ning ettepanekute tegemine õigusalastes küsimustes, valla tegevust reguleerivate õigusaktide eelnõude väljatöötamine.

Arendusnõunik: (ametikoht hetkel täitmata)

Haridus- ja kultuuriosakonna juhataja: korraldab valla haridus- ja kultuurielu, huvihariduse- ja noorsootöö perspektiivset planeerimist.

Avaliku teabe ja spordiosakonna juhataja: korraldab valla infolehe koostamist, valla spordivaldkonna planeerimist ja tegeleb valla avaliku informatsiooni edastamisega.

Sotsiaalosakonna juhataja: korraldab kohaliku omavalitsuse pädevuses olevate sotsiaalhoolekandevalaste ülesannete lahendamist, tagab sotsiaalosakonna töö ja osakonnale pandud ülesannete täitmise.

- Lastekaitse spetsialist
- Sotsiaaltöö spetsialist

Informaatikaosakonna juhataja: vastutab valla infosüsteemide juurutamise ja hooldamise, infotehnoloogiliste vahendite soetamise korraldamise ja paigaldamise ning andmeturbe korraldamise eest.

Rahandusosakonna juhataja: juhib ja korraldab rahandusosakonna tööd, korraldab kogu omavalitsuse allüksuste raamatupidamist, eelarve koostamist ja täitmist.

- Pearaamatupidaja
- Raamatupidaja (2)

Ehitus- ja planeerimisosakond juhib abivallavanem: osakonna ülesanne on nõustada vallakodanikke ja ettevõtteid ehituse- ja planeerimise valdkonnas, anda välja valdkonda puudutavaid õigusakte ja teostada haldusjärelvalvet.

- Ehitusnõunik
- Keskkonnanõunik
- Maanõunik
- Järelevalveinspektor koostöös Laekvere, Rakke ja Tamsalu vallaga kasutatakse ühist järelvalveinspektorit, kelle ülesandeks on teha haldusjärelvalvet omavalitsuse territooriumil (heakorraeeskiri, jäätmehoolduseeskiri jne.)

Käesoleval ajal on Simuna osavallas tegevuses majandusjuhataja-tööline, kes sisuliselt lahendab enamuse lokaalseid probleeme. Spetsiifilisemate ülesannetega tegelevad vastavate valdkondade töötajad.

2014. aasta alguses muutis vallavolikogu Simuna osavalla põhimäärust. Täpsustati osavallavanema ülesandeid ning osavalla halduskogu asemel loodi võimalus osavalla valitsuse moodustamiseks. Osavalla valitsus on osavalla puudutavates küsimustes nõuandev organ osavallavanemale. Osavalla valitsus moodustatakse volikogu volituste ajaks.

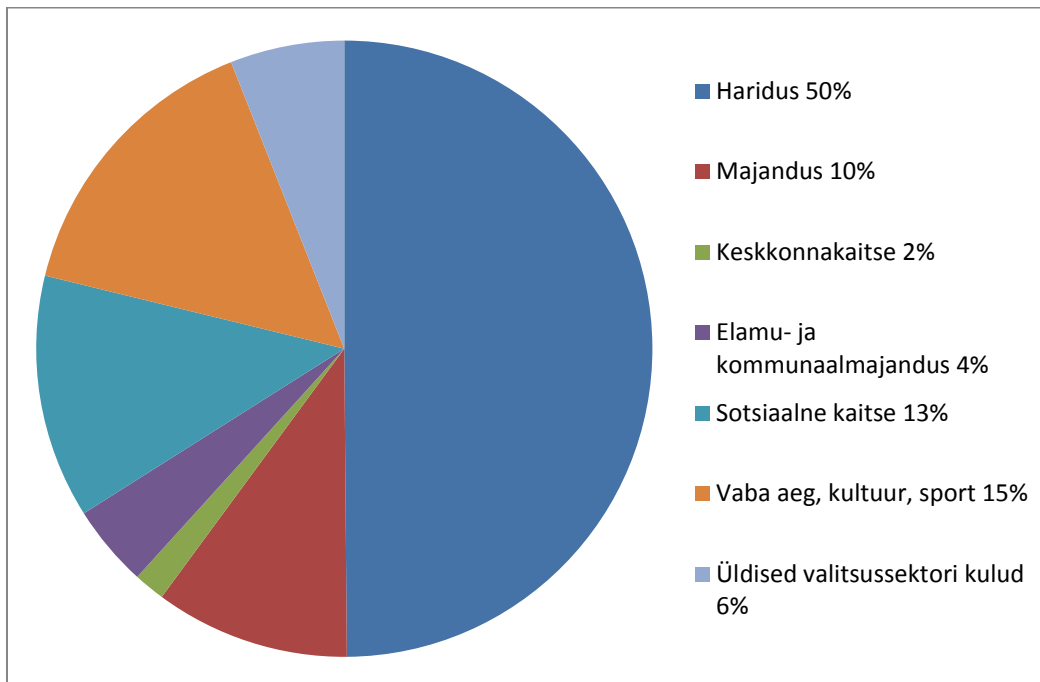
Väike-Maarja vallavalitsuse hallatavad asutused:

- Väike-Maarja Lasteaed
- Väike-Maarja Gümnaasium
- Väike-Maarja Õppekeskus
- Kiltsi Põhikool
- Simuna Kool
- Väike-Maarja Muusikakool
- Väike-Maarja Seltsimaja
- Simuna Rahvamaja
- Väike-Maarja Valla Raamatukogu
- Väike-Maarja Spordikeskus
- Simuna Spordihoone
- Triigi Spordihoone
- Väike-Maarja Valla Noortekeskus
- Väike-Maarja Hooldekodu
- Väike-Maarja Muuseum
- Väike-Maarja Valla Kommunaal

Finantsplaneerimine

Vallavalitsuse ja tema asutuste majandamise aluseks on eelarvestrateegia ja iga-aastane vallaelarve. Eelarve koosneb ühe eelarveaasta põhitegevuse tuludest ja kuludest, investeerimis- ja finantseerimistegevusest. Põhilised tuluallikad on laekumised maksudest, munitsipaalvaradest, rahalised toetused, allasutuste omatulud ning muud laekumised. Väike-Maarja vallavalitsuse ja tema allasutuste raamatupidamine on tsentraliseeritud ja seda teostatakse vallavalitsuse rahandusosakonna kaudu.

Väike-Maarja valla eelarve põhitegevuse tulud 2013. a olid 4 433 252 eurot, põhitegevuse kulud 5 017 917 eurot, investeerimistegevus oli kokku 244 340 eurot, finantseerimistegevus -49 000 eurot. Väike-Maarja valla põhitegevuse tulud sõltuvad riigieelarvest eraldatavast toetusest ja teistest toetusprogrammidest, mille eraldiste aluseks on valla elanike arv ning kohalike elanike sissetulekutest laekuv üksikisiku tulumaksu osa ja maamaks. Mahukamad eraldised põhitegevuse osas on eraldised haridusele, näiteks 2013. aastal 50% kogu eelarve põhitegevuse kuludest. Väike-Maarja valla võlakoormus oli 2012. aastal 1 135 438 eurot, 2014. aastaks on see vähenenud 909 000 euroni.



Joonis 11. Kululiigi osatähtsus Väike-Maarja valla eelarve kogukuludes 2013. aastal (Allikas: valla rahandusosakond).

Sõprussidemed

Väike-Maarja vald osaleb aktiivselt 2006. aastal Pandivere piirkonna nelja omavalitsuse (Laekvere, Rakke, Tamsalu ja Väike-Maarja vallad) poolt asutatud MTÜ Pandivere Arendus- ja Inkubatsiooni Keskus (PAIK) töös ja tegemistes. Lisaks Pandivere koostööpiirkonnale kuulub Väike-Maarja vald ka Lääne-Viru Omavalituste Liitu.

Vallal on sõprussuhted Hausjärvi ja Sonkajärvi valdadega Soome Vabariigis, Sirdali Kommuuniga Norra Kuningriigis. Nendega on tehtud tihedat koostööd ettevõtluse, hariduse, kultuuri ja spordi valdkonnas. Valle kommuuniga on Väike-Maarja vallal sidemed katkenud, kuid Simuna kogudus teeb endise sõprusvallaga koostööd.

4. TEGEVUSKAVA

Tegevuskava aastateks 2016-2019 on esitatud Exceli tabelis arengukava Lisana 1.

Tegevuskava perioodi välised investeeringud ja tegevused on esitatud arengukava Lisana 2.

5. ARENGUKAVA SEIRE

Arengukava ja eelarvestrateegia seire on arengukava täitmise jälgimine, mida korraldab Väike-Maarja Vallavalitsus ning mis toimub iga eelneva kalendriaasta kohta. Ülevaade arengukavas ettenähtud eesmärkide täitmisest aruandeaastal esitatakse majandusaasta aruande tegevusaruandes.

Lühikokkuvõte Väike-Maarja arengukava ja eelarvestrateegia tutvustamiseks korraldatud avalikest koosolekutest:

Toimumiskoht: Väike-Maarja vallamaja (06.07.2015), ettepanekuid ei lisandunud.

Toimumiskoht: Eipri külamaja (07.07.2015), ettepanekud on lisatud arengukava eelnõusse: Lisa 1 Tegevuskava/Kodanikuühiskond/Tegevused 2.1.1-2.1.16

Toimumiskoht: Simuna rahvamaja (08.07.2015), arutelu käigus ettepanekuid arengukava muutmiseks ülesse ei jäänud. Aruelu puudutas Simuna allika ümbruse arendamist, surnuaia korrashoidu, bussijaama korrastamist, kergliiklusteede rajamist, Allee tänava puude seisundi hindamist, valla arengukava ja eelarvestrateegia kohta tagasiside korraldamist, Avanduse mõisa tulevikku, jms.

Toimumiskoht: Kiltsi rahvamaja (09.07.2015), avaliku koosoleku käigus arutati lagunened ja ebaesteetiliste hoonete omanike maksustamise, omavalitsuse kodukandipäeva toimumiskoha, seltside tegevuse, raamatukogu jooksva remondi, Põltsamaa jõe, Vao biopuhasti ja mänguväljakute maksumuste teemadel.