

Väike-Maarja valla arengukava 2020-2027



SISUKORD

1	SISSEJUHATUS	3
2	VÄIKE-MAARJA VALD NÜÜD JA PRAEGU	4
2.1	ASUKOHT JA TERRITOORIUM	4
2.2	RAHVASTIK	5
2.3	TÖÖHÕIVE	8
3	VÄIKE-MAARJA VALLA PÕHILISED VÄLJAKUTSED	9
4	VÄIKE-MAARJA VALLA VISIOON AASTANI 2027	11
5	VÄIKE-MAARJA VALLA EESMÄRGID NING MÕÕDIKUD	12
5.1	HARIDUS JA NOORSOOTÖÖ	12
5.2	KULTUUR, SPORT JA VABA AEG	12
5.3	SOTSIAALHOOLEKANNE JA TERVISHOID	13
5.4	ETTEVÕTLUS, TURISM JA PUHKEMAJANDUS	14
5.5	LOODUS- JA ELUKESKKOND	14
5.6	TEED, TÄNAVAD JA ÜHISTRANSPOORT	15
5.7	KÜLAELU JA KODANIKUALGATUS	16
6	VÄIKE-MAARJA VALLA TEGEVUSKAVA	17
6.1	VÄIKE-MAARJA VALLA TEGEVUS- JA INVESTEERINGUTE KAVA	17
7	LISA 1 - HETKEOLUKORD	24
7.1	HARIDUS JA NOORSOOTÖÖ	24
7.2	KULTUUR, SPORT JA VABA AEG	27
7.4	ETTEVÕTLUS, TURISM JA PUHKEMAJANDUS	28
7.3	LOODUS- JA ELUKESKKON	30
7.4	TEED, TÄNAVAD JA ÜHISTRANSPOORT	33
7.5	KÜLAELU JA KODANIKUALGATUS	33
7.6	JUHTIMINE	34

1 SISSEJUHATUS

Valla arengukava on erinevate valdkondade arengu eesmärgi kirjeldav ja nende saavutamist kavandav dokument. Antud arengukava on koostatud Väike-Maarja vallale aastateks 2020-2027 ning käsitleb valda kui terviklikku kohalikku omavalitsusüksust. Arengukava koostamise peamisteks töövormideks olid dokumentide analüüs, valdkondlikud ja juhtrühma arutelud.

2020. aasta kevadel vaadati üle arengukava aastateks 2020-2027, mille käigus lisati tegevuskavasse 2023. aasta ja korrigeeriti kogu arengukava. Kokku toimus neli valdkondlikku arutelu vallavolikogu komisjonides: majanduskomisjonis, sotsiaalkomisjonis, hariduskomisjonis ning kultuuri-, spordi- ja külaelukomisjonis, mille käigus arutati läbi vastava valdkonna probleemid ja väljakutsed ning võimalike lahenduste ja tegevuste üle.

Väike-Maarja valla arengukava koosneb seitsmest valdkonnast ja tegevuskavast. Üldiselt on välja toodud valdkondlikud väljakutsed, eesmärgid koos mõõdikutega ning tegevused. Hetkeolukorra kirjeldus koos peamiste probleemidega on vormistatud arengukava lisana.

Tegevuskava lähtub arengukavas seatud eesmärkidest. Püstitatud eesmärkide saavutamiseks on toodud ära konkreetsed tegevused ja investeeringud koos nende maksumuse, läbiviimise ajakava ja vastutajaga.

Arengukava lähtub Eesti Vabariigi õigusaktidest ja valla põhimäärusest. Arengukava on aluseks omavalitsuse tegevusele, eelarvestrateegia 2020-2023 koostamisele, eelarvete koostamisele, investeeringu- ja rahastamisaotlustele ning erinevate valdkondade detailsematele arengukavadele ning planeeringutele. Arengukava täiendatakse ja selle täitmist analüüsitakse igal aastal.

2 VÄIKE-MAARJA VALD NÜÜD JA PRAEGU

Tulevikuplaanide tegemiseks ning eesmärkide seadmiseks on oluline esmalt mõista, kuhu on oma tegemistega jõutud ning milline on valla tänane olukord. Sellest tulenevalt on võimalik kujundada Väike-Maarja valla tulevikusuunad ja tegevused järgnevatiks aastateks.

2.1 ASUKOHT JA TERRITOORIUM

Väike-Maarja vald asub Lääne-Virumaa lõunaosas, Pandivere kõrgustikul ja Endla looduskaitseala kirdepiiril ning piirneb Vinni, Jõgeva, Järva ja Tapa vallaga. Vallas on 4 alevikku ja 64 küla, valla keskus asub Väike-Maarja alevikus. Valla suurus on 682,43 km² (68 243 ha).

Joonis 1: Väike-Maarja valla territoorium



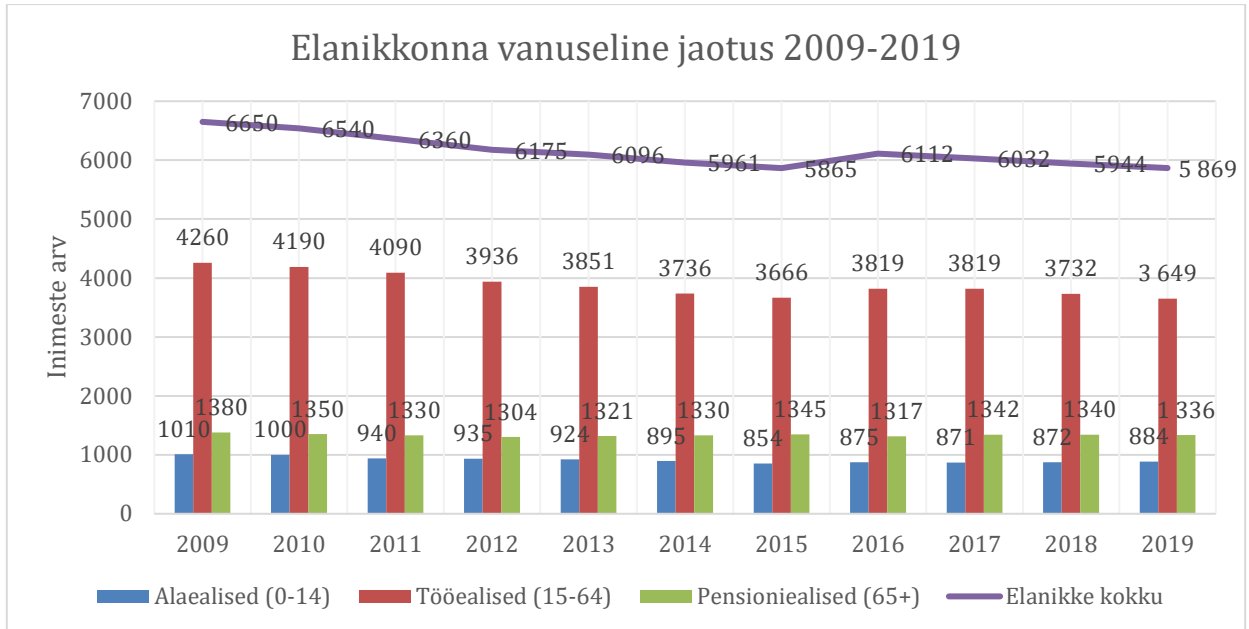
Allikas: Maaregister

Väike-Maarja vald moodustati endise Väike-Maarja külanõukogu aladele 1991. aasta detsembris ja selle territoorium kattus peaaegu endise Vao valla territooriumiga. Pärast kohalike omavalitsuste volikogude valimisi 2005. aasta oktoobris ühinesid Väike-Maarja ja Avanduse vald Väike-Maarja vallaks. 2017. aasta haldusreformi käigus liideti Väike-Maarja vallaga (elanikke ligikaudu 4500) Rakke vald (elanikke ligikaudu 1600).

2.2 RAHVASTIK

Väike-Maarja vallas elab Statistikaameti andmetel 01.01.2019 seisuga 5869 inimest sh 2918 meest ja 2951 naist. Rahvastiku keskmine tihedus vallas on 0,12 inimest km² kohta.

Joonis 2: Rahvastiku arv ja vanuseline jaotus Väike-Maarja valla territooriumil 2008-2019



Allikas: Statistikaamet

Elanike arv Väike-Maarja vallas on olnud languses ning seda eelkõige alaealiste ja tööealiste arvelt, 2019. aastal alaealiste arv vallas tõusnud. Tööealiste osakaal rahvastikust on püsitud stabiilselt 62-64% vahel ja pensionäride osakaal on kasvanud 20%-lt-23%-le. Pensioniealiste arv on püsitud viimase 10 aasta jooksul suhteliselt stabiilsena, mis viitab ka rahvastiku vananemisele.

Erandiks on 2016. aasta, mil toimus rahvastiku arvu kasv. 2016. aastal suurenes nii senise Rakke valla, kui ka Väike-Maarja valla elanike arv.

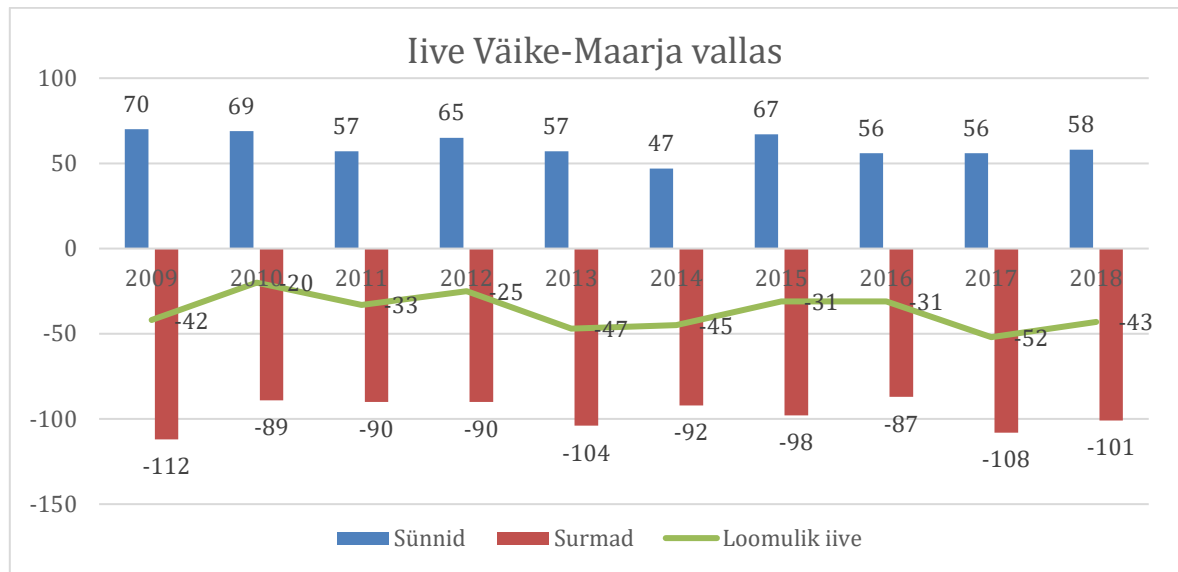
Tabel 1: Rändesaldo Väike-Maarja vallas 2015-2017

Aasta	Siserände saldo	Välisrände saldo	Rändesaldo kokku
2015	8	5	13
2016	-51	-1	-52
2017	-44	7	-37
2018	-16	-17	-33

Allikas: Statistikaamet

Tabelis 1 on väljendatud Väike-Maarja rändesaldo 2015-2018. Väike-Maarja siserände saldo 2018. aastal 168 inimest ning väljarände saldo 201. Enamus rännetest toimusid riigisiselt.

Joonis 3: Iive Väike-Maarja vallas 2009-2018

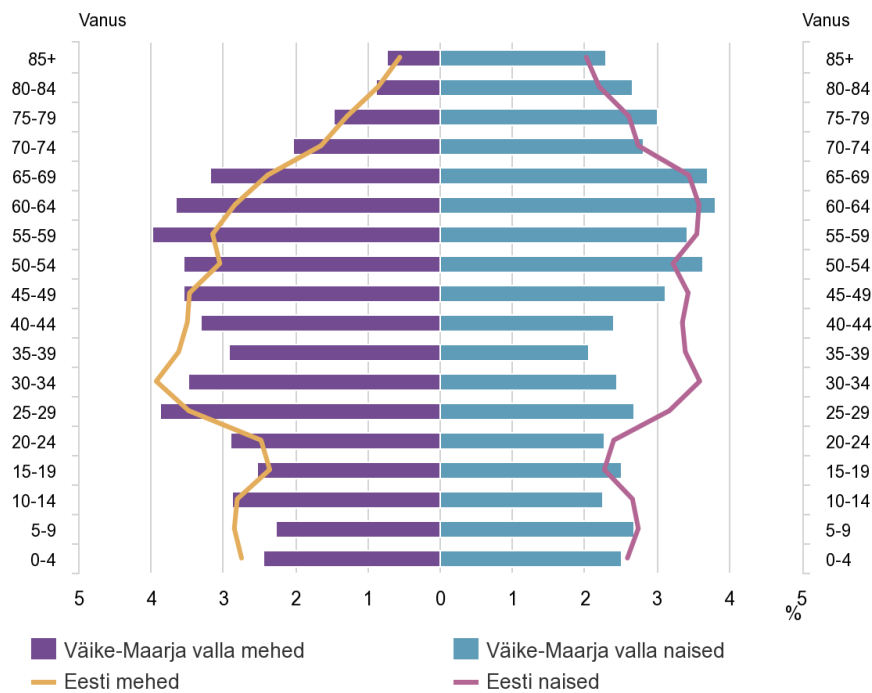


Allikas: Statistikaamet

Viimase kümne aasta jooksul on Väike-Maarja valla iive olnud pidevalt negatiivne. Keskmiselt sünnib aastas 60 inimest ja sureb 97. Loomulik keskmine iive on -37.

Joonis 4: Väike-Maarja valla rahvastikupüramiid

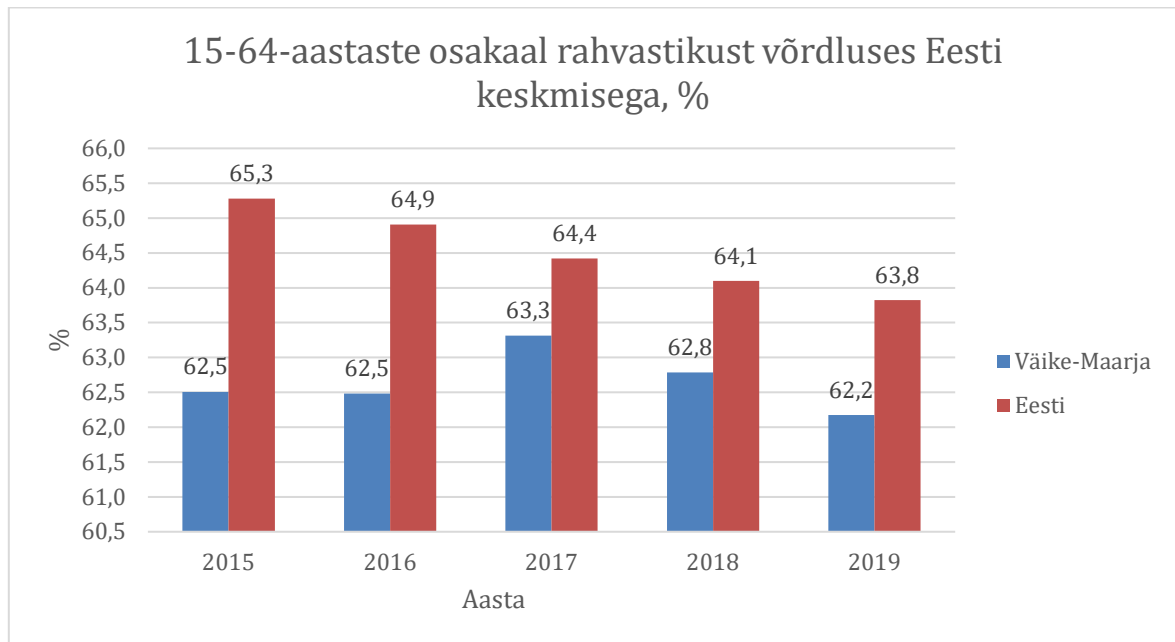
Väike-Maarja valla rahvastikupüramiid, 1. jaanuar 2019



Allikas: Statistikaamet

01.01.2019 seisuga elab Väike-Maarja vallas kõige rohkem 55-59 aastaseid mehi (234) ja 60-64 aastaseid naisi (223).

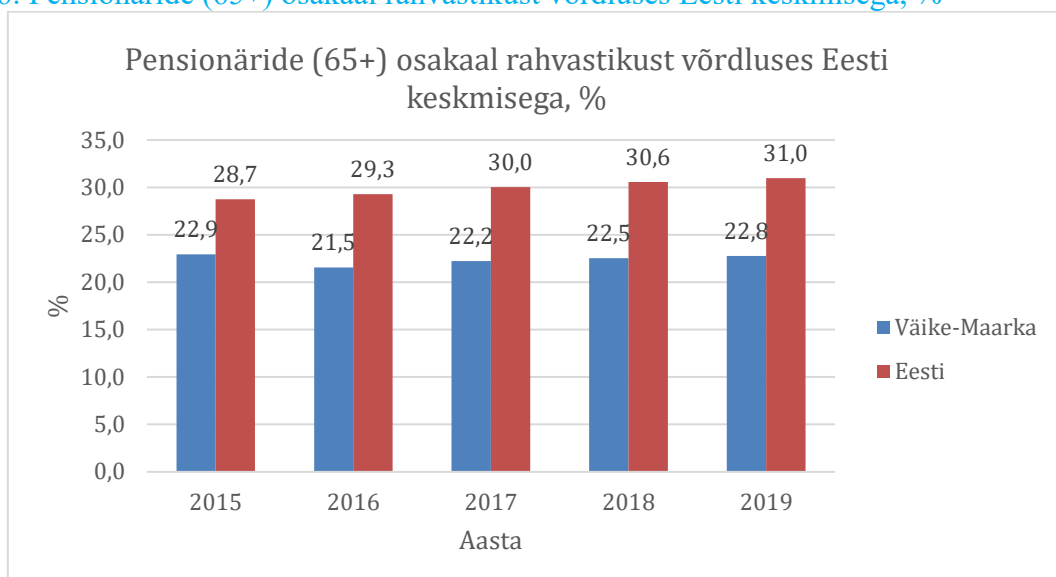
Joonis 5: 15-64-aastaste osakaal rahvastikust võrdluses Eesti keskmisega, %



Allikas: Statistikaamet

15-64 aastaste osakaal Eestis on olnud 2015-2019. aastal languses. Väike-Maarja vallas on näha 15-64. aastate osakaalu vähenemist viimastel 2017- 2019. aastal. 2018. aastal 0,5 % ja 2019. aastal 0,6 % kogurahvaarvust (vt joonis 5).

Joonis 6: Pensionäride (65+) osakaal rahvastikust võrdluses Eesti keskmisega, %



Allikas: Statistikaamet

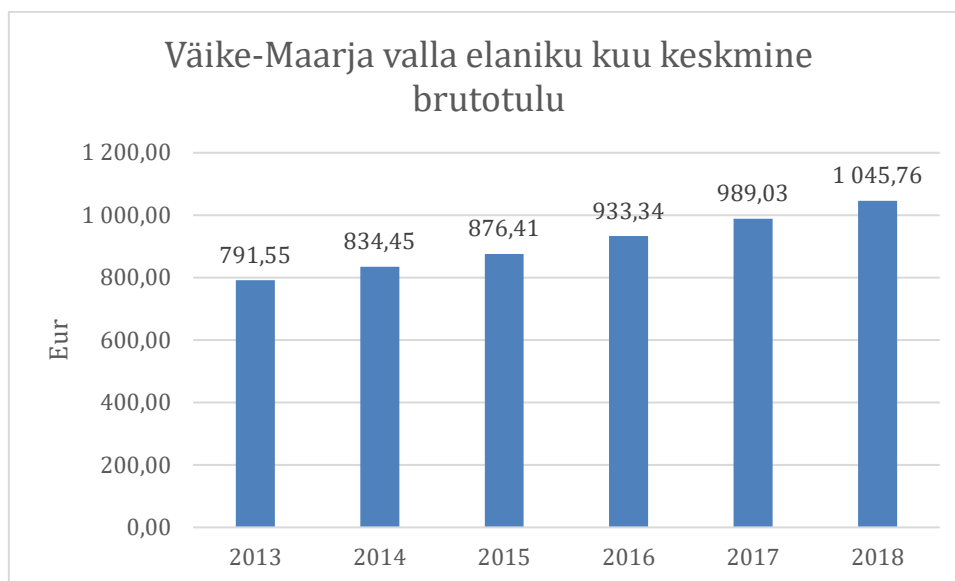
Võrreldes Eesti keskmisega on Väike-Maarja vallas pensionieas inimeste osakaal rahvastiku koosseisus suurem (vt ka Joonis 6).

2.3 TÖÖHÕIVE

Äriregistri andmetel on Väike-Maarja vallas 2019. aasta juuni seisuga registreeritud 495 osahingut ja aktsiaseltsi, mille peamised tegevusalad on taime- ja loomakasvatus, kaubavedu, ehitus, saematerjali tootmine, masinate ja seadmete remont, kaubandus ja teenindus. Seejuures suurimad tööandjad on Baltic Log Cabins OÜ ja Nordkalk AS, järgnevad Reinpaul OÜ, SF Pandivere OÜ, Antaares AS, Andcar OÜ, Ebavere Graanul OÜ, Vao Agro OÜ, Joosand OÜ ja Pandivere Ehitus OÜ. Baltic Log Cabins OÜ-s töötab 91 töötajat, Nordkalk AS-s 92 ja Reinpaul OÜ-s 75 inimest.

Palgatöötaja kuukeskmine brutotulu oli 2018. aastal 1045 eurot (sh meestel 1154 eurot ja naistel 916 eurot) ning brutotulusaajate keskmine arv 2018. aastal kalendrikuus oli 2247. Valla elanike tööhõivet iseloomustab sõltuvus kohalikest suurematest tööandjatest ning mõningal määral seotus Rakvere linnas asuvate töökohtadega. Registreeritud töötuid oli Eesti Töötukassa andmetel Väike-Maarja vallas aasta keskmisena kõige rohkem 2010. aastal.

Joonis 7: Väike-Maarja valla elaniku kuu keskmine brutotulu 2013-2018. aastatel



Allikas: Statistikaamet

Väike-Maarja valla elaniku kuu keskmine brutotulu on iga aastal tõusnud (joonis 7.) Registreeritud töötute arv on viimasel aastal tõusnud, 2017. aastal vähenes registreeritud töötute osakaal 8 inimese võrra, mis oli keskmiselt 128 inimest kuus, kuid 2018. aastal registreeriti 21 töötut keskmiselt rohkem kui 2017. aastal.

3 VÄIKE-MAARJA VALLA PÕHILISED VÄLJAKUTSED

Antud peatükis on välja toodud Väike-Maarja valla olulisemad väljakutsed valdkondade lõikes, mille lahendamine võimaldab omavalitsusel muutuda peresõbralikuks kodukohaks, motiveerivaks tööpaigaks ning omanäoliseks turismisihtkohaks.

Rahvastik:

- Noortele peredele toetava elukeskkonna loomine laste sündimuse suurendamiseks ja perede Väike-Maarja valda jäämise tagamiseks.
- Eakatele väärika vananemise võimaluste loomine.

Haridus ja noorsootöö:

- Gümnaasiumi jätkamine ka gümnaasiumiastme õpilaste väikese arvu juures.
- Olemasolevate ruumide otstarbekas kasutamine ja seisukorra parandamine (Väike-Maarja ja Rakke lasteaedade, Väike-Maarja Gümnaasium, õppekeskuse hoonekompleks).
- Olemasoleva haridusvõrgu säilimine, arvestades koolivõrgu säilitamise kuluefektiivsust ning haridusteenuse kättesaadavust.
- Motiveeritud ja kvalifitseeritud pedagoogide, juhendajate ning tugispetsialistide leidmine ja hoidmine.
- Erivajadustega laste vajadustega arvestamine nii füüsilise keskkonna kui ka tugiteenuste planeerimisel.
- Koordineeritud koostöö toimimine erinevate valdkondlike allasutuste ja tegevuste vahel (lasteaiad, koolid, KOV, noorsootöö, huviharidus jms).

Kultuur, sport ja vaba aeg:

- Olemasolevate ruumide otstarbekas kasutamine ja seisukorra parandamine (Rakke kultuurikeskus, Kiltsi, Triigi ja Rakke raamatukogud, Rakke koduloomuseum, õppekeskuse hoonekompleks).
- Mitmekülgsete huvitegevuste pakkumine igas vanuses elanikele, sh teenuste kättesaadavus valla äärealadel elavatele inimestele.
- Ettevõtlike ja aktiivsete inimeste ning organisatsioonide tegevuste jätkusuutlikkuse tõstmine ning noorte kaasatuse suurendamine.
- Mitmekesiste sportimisvõimaluste arendamine, sh uute võimaluste loomine ja olemasolevate korrastamine.
- Raamatukoguteenuse kättesaadavuse kohandamine lugejate vajaduste kohaselt.

Sotsiaalhoolekanne ja tervishoid:

- Sotsiaalteenuste võimekuse järjepidev tagamine vananeva elanikkonna ning erivajadustega laste ja täiskasvanute arvu kasvu tingimustes.
- Tugiteenuste personali (logopeed, psühholoog, eripedagoog) olemasolu tagamine.
- Eakatele ja erivajadustega inimestele toetavate teenuste pakkumine.
- Sotsiaal- ja tervishoiuvaldkonna taristu arendamine vananeva elanikkonna tingimustes.
- Koordineeritud koostöö toimimine erinevate seotud organisatsioonide vahel (ohvriabi, politsei, eripedagoogid, pereõed, sotsiaaltöötajad, ametnikud jms).
- Mitmekülgse abi ja toetuse pakkumine töötuks jäänud elanikele.
- Ennetustöö osakaalu suurendamine.

Ettevõtlus, turism ja puhkemajandus:

- Ettevõtete jätkusuutlikkuse ning töökohtade arvu kasvuks toetava keskkonna loomine, sh (ühis)transpordi võimaluste arendamine.
- Turismikorralduse ja turismi toetava keskkonna arendamine valla mainekujunduse osana.

Teed, tänavad ja ühistransport:

- Valla teede (sh valgustus) järjepidev korrastamine elanike ohutu liiklemise tagamiseks.
- Vajaduspõhise ühistranspordi võimaluste arendamine, sh keskustest eemal asuvates piirkondades.
- Õpilastranspordi ja ühistranspordi optimaalne korraldamine kogu omavalitsuse lõikes.

Loodus- ja elukeskkond

- Jäätmete äraandmise võimaluse tagamine valla suuremates keskustes.
- Valla elukeskkonna välisilme korrastamine, sh lagunevate hoonete likvideerimine.
- Vallale kuuluvate hoonete optimaalne kasutamine.

Külaelu ja kodanikualgatus:

- Kogukonnatunde kasvatamine, arvestades piirkondade omanäolisust.
- Sädeinimeste toetamine.

Organisatsioon, personal ja juhtimisstruktuur:

- Ühinenud omavalitsuste erinevate organisatsioonikultuuride ühtlustamine, sh seni erinevatel alustel toimetanud allasutuste ühiste juhtimispõhimõtete rakendamine.
- Omavalitsuse vastutusvaldkondade täpsustamine nii ametniku kui ka kodaniku vaates, sh laienenud vastutusvaldkonna võtmes vallavalitsuse töötajate töökoormuse optimeerimine.
- Järjepideva info jagamise ja kommunikatsioonivoo arendamine valla erinevate üksuste vahel, sh kommunikatsiooni tagamine vallavalitsuse ja elaniku vahel.

4 VÄIKE-MAARJA VALLA VISIOON AASTANI 2027

Väike-Maarja vald on vaimu ja väega tegutsev paikkond - tegus, hooliv ning meeldiva elu- ja töökeskkonnaga.

- **Tegus** – noorte arv ei vähene, haridus ja kultuur on väärtustatud, valla elanikud on positiivse ellusuhtumisega ja osalevad aktiivselt kogukondade tegevuses.
- **Hooliv** – Väike-Maarja vald on hea ja turvaline elupaik. Kogukonnad on ühtehoidvad. Valla poolt pakutavad teenused on elanikke ja organisatsioone toetavad.
- **Meeldiv elu- ja töökeskkond** – heakorrastatud avalikud alad, kaunis looduskeskkond, kättesaadavad teenused, jätkusuutlikud ettevõtted ja piisav arv töökohti.

5 VÄIKE-MAARJA VALLA EESMÄRGID NING MÕÕDIKUD

5.1 HARIDUS JA NOORSOOTÖÖ

Üldeesmärk

Väike-Maarja valla haridusasutused võimaldavad kvaliteetset haridust õpilastele ning motiveerivat töökohta õpetajatele, juhendajatele ja tugispetsialistidele. Õpilased valivad haridustee jätkamiseks koduvallas asuva kooli.

Alaesmärgid

- Vallas saab omandada alg-, põhi- ja gümnaasiumiharidust.
- Kiltsis, Rakkes ja Simunas on põhikoolid ning Väike-Maarjas gümnaasium.
- Õpilased eelistavad jätkata gümnaasiumiastme õpinguid koduvallas.
- Haridusasutuste koostöö toimub regulaarselt ja koordineeritult eri tasandite vahel (juhtkonnad, õpetajaskond, huvijuhid, noorsootöötajad, vallavalitsus jne).
- Koolide ja haridustöötajate maine on piirkonnas kõrge.
- Rakendatakse nüüdisaegset õpikäsitlust. Kasutatavaid metoodikaid kommuniqueeritakse lapsevanematele ja kogukonnale - hoitakse head koostööd kodu ja kooli vahel, mis arvestab parimal moel õpilaste vajadusi.
- Väike-Maarja koolides võimaldatakse ettevõtlusõpet.
- Õpetajad, juhendajad ja tugispetsialistid on oma ala spetsialistid ja vastavad kvalifikatsiooni nõuetele.
- Tugispetsialistide (logopeed, psühholoog, eripedagoog, sotsiaalpedagoog) teenused on kättesaadavad.
- Huvitegevus ja -haridus on valikuterohke ja kättesaadav.
- Noortekeskus pakub mitmekülgseid tegevusi.

Mõõdikud

Näitaja	2019	2023	2027
Vähemalt üks kord kvartalis toimub haridusvaldkonna osapooli kaasav ümarlaud	x	x	x
Õppetöö toimub Kiltsi, Rakke, Simuna ja Väike-Maarja koolides	x	x	x
Väike-Maarja gümnaasiumiastmes õppivate õpilaste arv	51	55	65
Huvikoolide õpilaste arv (7-19 aastased)	80	85	85
Tugispetsialistide ametikohtade arv	4	7	8

5.2 KULTUUR, SPORT JA VABA AEG

Üldeesmärk

Väike-Maarja vallas edendatakse kogukonnatunnet, kandes edasi piirkonna kultuurimälu ning säilitades paikkondade eripära.

Alaeesmärgid

- Valla omandis olev kultuuri- ja huvitegevuse taristu on heas seisukorras ja aktiivselt kasutuses.
- Rakke kultuurikeskus on ümber kujundatud multifunktsionaalseks keskuseks.
- Väike-Maarjasse on rajatud kaasaegne staadion.
- Elanikele on loodud mitmekülgsed võimalused huvitegevusteks, need on järjepidevad ja erinevas vanuses inimestele kättesaadavad.
- Treeninguid ja huviringe juhendavad entusiastlikud ning motiveeritud juhendajad, kes on oma ala spetsialistid.
- Triigi raamatukogu on üle viidud Triigi spordihoonesse.
- Vallas on toimiv raamatukoguvõrgustik, mis tegutseb mitmefunktsioonilise keskusena, elavdades kohalikku kultuurielu ning pakkudes võimalusi elukestvaks õppeks.
- Elanikele on tagatud vaba ning võrdne ligipääs informatsioonile ja raamatukogu (e-)teenustele.
- Muuseum kogub, hoiab ja uurib Väike-Maarja valla pärandit, osaledes seeläbi valla kultuuri- ja haridustegevuses.
- Muuseum jagab infot ning pakub elamusi nii kodu- kui välismaistele külastajatele, kasvatades seeläbi Väike-Maarja valla kui turismi sihtpunkti populaarsust.
- Valla elanikud tunnevad end kogukonna osana.

Mõõdikud

Näitaja	2019	2023	2027
Huviringide arv	97	97	97
Huvitegevuses osalevate elanike arv (5-84 aastased)	900	988	1098
Huvitegevuses osalevate laste ja noorte (7-19 aastased) osakaal	66%	70%	75%
Raamatukogudest laenutuste arv	44000	35000	28000
Vähemalt kord kvartalis toimub kultuuri, spordi ja vaba aja valdkonna inimeste ümarlaud	x	x	x

5.3 SOTSIAALHOOLEKANNE JA TERVISHOID

Üldeesmärk

Väike-Maarja valla elanikele pakutakse vajadusest lähtuvaid sotsiaal- ja tervishoiuteenuseid.

Alaeesmärk

- Eakatele ja erivajadustega inimestele on loodud toetavad tingimused igapäevaseks toimetulekuks.
- Eakatele ja erivajadustega lastele on loodud tingimused päevahoiu korraldamiseks.
- Sotsiaalvaldkonna teenuste valik on laienenud.
- Erivajadustega lastele on tagatud vajalikud tugiteenused.
- Valla hallatavad hooldekodud vastavad nõuetele ning on turvaliseks elupaigaks eakatele.
- Perevägivald ning alaealiste kuritegevuse ennetustöö osakaalu suuremine.
- Erialaspetsialistide tiheda koostöö tulemusena saavad inimesed kiiremini kvaliteetset abi.
- Liikumispuudega inimestele on tagatud ligipääs avaliku kasutusega hoonetesse.
- Sotsiaalkorterite ja sotsiaalimaja taristu korrastamisega tegeletakse järjepidevalt.
- Vald panustab erivajadustega inimestele nende erivajadusest tingitud eluruumide kohandamisse.

Mõõdikud

Näitaja	2019	2023	2027
Toetatud elamise teenust kasutanud erivajadusega inimeste arv	10	10	10
Vähemalt korra poolaastas toimub sotsiaal- ja tervishoiu valdkonna osapooli kaasav ümarlaud	X	x	x
Alaealiste seadusrikkumiste arv	12	10	7
Sihtrühmale suunatud vajaduspõhistest koolitustest/ümarlaudadest osavõtjate arv	21	22	31
sh vanematele suunatud koolitustest/ ümarlaudadest osavõtjate arv	16	12	16
sh erivajadustega inimestele suunatud koolitustest/ ümarlaudadest osavõtjate arv	5	10	15
Toimetulekutoetust vajavate perede arv (keskmiselt kuus)	27	25	20
Toimetulekutoetust vajavate isikute arv (keskmiselt kuus)	110	100	80

5.4 ETTEVÕTLUS, TURISM JA PUHKEMAJANDUS

Üldeesmärk

Väike-Maarja vallas on jätkusuutlikud ja täiendavaid töökohti loovad ettevõtted, mis pakuvad konkurentsivõimelist töötasu.

Alaeesmärk

- Väike-Maarja vald on ettevõtluskeskkonda toetav.
- Väike-Maarja vald on Lääne-Virumaa oluline turismisihtkoht. Valla turismiobjektid on ligipääsetavad ning viidastatud, välja on töötatud erinevad külastuspaketid koostöös turismiteenuste pakkujatega.

Mõõdikud

Näitaja	2019	2023	2027
Ettevõtete arv	780	säilitada	säilitada
Ettevõtlusega alustavate ettevõtjate nõustamiste arv	4	5	6
Piirkonna ettevõtjatega ümarlaudade/koolituste arv	1	2	2
Registreeritud noorte töötute (vanuses 16-24) osakaal registreeritud töötute hulgas	9	vähenev trend	vähenev trend
Väike-Maarja keskmise brutotulu suhe Eesti keskmisesse	0,78	0,85	0,9

5.5 LOODUS- JA ELUKESKKOND

Üldeesmärk

Väike-Maarja vald on turvalist ja head elukeskkonda pakkuv ning paikkonna rikkalikku looduspärandit väärtustav vald.

Alaeesmärk

- Jäätmete üleandmise võimalus on elanikele kergesti kättesaadav.

- Valla haldusosakonnal on operatiivseks reageerimiseks vajalikud vahendid ning tööd on kvaliteetselt teostatud.
- Kõikidele valla hallatavatele hoonetele on leitud rakendus/lahendus nende rakendamiseks.
- Valla elukeskkond on korrastatud ning elukohana atraktiivne.
- Kasutusest väljalangenud ja lagunenuid hoonete arv väheneb.
- Vald on puhta elukeskkonnaga.
- Veevarustus- ja kanalisatsioonisüsteemid vastavad keskkonnanõuetele.
- Küttevõrgud ja -süsteemid on korras ja ökonoomsed.
- Kvaliteetse internetiühendus on kättesaadavuse kasv.
- Tuletõrje veevõtukohtade rekonstrueerimine.

Mõõdikud

Näitaja	2019	2023	2027
Elukeskkonnaga rahulolevate elanike osakaal, %	63%	70%	75%
Ühisveevärgiga liitunud majapidamiste osakaal, %	94%	96%	98%
Ühiskanaliseerimisega liitunud majapidamiste osakaal, %	93%	95%	97%
Jäätmemajade arv, tk	2	5	7
Lagunenud ehitiste lammutamine, tk	3	6	8
Valla hoonete energiatõhususe tõstmine, tk	4	8	13

5.6 TEED, TÄNAVAD JA ÜHISTRANSPOORT

Üldeesmärk

Väike-Maarja vallas on hooldatud teed ja tänavad, turvaline liikluskorraldus ning säästlik tänavavalgustus.

Alaesmärk

- Valla teid hooldatakse järjepidevalt vastavalt investeerimise kavale.
- Teede investeeringud on teostatud vastavalt investeeringute kavale.
- Liiklemine on ohutu.
- Väike-Maarja vallas on toimiv ja elanike vajadustest lähtuv transpordisüsteem.
- Tänavavalgustuse rekonstrueerimisel on kasutatud energiasäästlikke lahendusi.
- Tolmutõrje on teostatud kruusateedel kõikide elanikega majapidamiste juures.

Mõõdikud

Näitaja	2019	2023	2027
Teede investeeringute osa eelarvest, eurot	390 000	450 000	530 000
Ühistranspordi kasutajate kordade arv (keskmiselt kuus)	5580	kasvav trend	kasvav trend
Ehitatud kergeid, km	10	16	18
Rekonstrueeritud energiasäästlik tänavavalgustus, km	5,6	10	15
Teede rekonstrueerimine, km	10	20	40
Teede tolmutõrje, km	40	45	50

5.7 KÜLAELU JA KODANIKUALGATUS

Üldeesmärk

Väike-Maarja vald on ühtne, kuid samas eriilmeliste kogukondadega vald.

Alaesmärk

- Erinevate piirkondade kogukonnad teevad koostööd.
- Kogukondade tegevusega seotud osapooltel on hea ülevaade valdkonnas toimuvast.
- MTÜ-d on tugevad partnerid vallavalitsusele..
- „Sädeinimesed“ on motiveeritud ja tunnustatud.

Mõõdikud

Näitaja	2019	2023	2027
Kord kvartalis toimub KOV ja MTÜ-de ümarlaud, kus osaleb vähemalt 50% valdkonna võtmeisikutest.	x	x	x
Mittetulundusühingute nõustamiste arv	10	20	30
MTÜ-dele tegevuseks ja projektideks antava toetuse suurus eelarvest (kasv 5% aastas)	47 000	57 000	70 000

6 VÄIKE-MAARJA VALLA TEGEVUSKAVA

6.1 VÄIKE-MAARJA VALLA TEGEVUS- JA INVESTEERINGUTE KAVA

HARIDUS JA NOORSOOTÕ						
Üldeesmärk: Väike-Maarja valla haridusasutused võimaldavad kvaliteetset haridust õpilastele ning motiveerivat töökohta õpetajatele, juhendajatele ja tugispetsialistidele. Õpilased valivad haridustee jätkamiseks koduvallas asuva kooli.						
Tegevused	Kulu 2020	Kulu 2021	Kulu 2022	Kulu 2023	Rahastusallikas	Vastutaja
1. Tugisüsteemi välja arendamine koolides ja lasteaedades	39 000	jooksev tegevuskulu	jooksev tegevuskulu	jooksev tegevuskulu	valla eelarve	haridusnõunik
2. Kord kvartalis valdkondlike ümarlaudade läbiviimine	jooksev tegevuskulu	jooksev tegevuskulu	jooksev tegevuskulu	jooksev tegevuskulu	valla eelarve	haridusnõunik
Investeeringud 2020-2023	Kulu 2020	Kulu 2021	Kulu 2022	Kulu 2023	Rahastusallikas	Vastutaja
3. Avalike mänguväljakute korrastamine	10 000	10 000	10 000	10 000	valla eelarve	keskkonnanõunik
4. Lasteaedade õuealade korrastamine	10 000	10 000			valla eelarve	keskkonnanõunik
5. Väike-Maarja lasteaia ventilatsioonisüsteemi väljaehitamine		200 000			KOV 30% toetus 70%	ehitusnõunik
6. Rakke lasteaia ruumide remont ja inventari soetamine	17 000	16 000			valla eelarve	ehitusnõunik
7. Akustika parendamine ja paigaldamine Väike-Maarja Gümnaasiumi võimlasse		28 000			valla eelarve	ehitusnõunik
8. Väike-Maarja Gümnaasiumi kodundusklassi ehitamine		8 000			valla eelarve	ehitusnõunik
KULTUUR, SPORT JA VABA AEG						
Üldeesmärk: Väike-Maarja vallas edendatakse kogukonnatunnet, kandes edasi piirkonna kultuurimälu ning säilitades paikkondade eripära.						
Tegevused	Kulu 2020	Kulu 2021	Kulu 2022	Kulu 2023	Rahastusallikas	Vastutaja
1. Kvalifitseeritud ja motiveeritud juhendajate leidmine lastele, noortele ja täiskasvanutele	jooksev tegevuskulu	jooksev tegevuskulu	jooksev tegevuskulu	jooksev tegevuskulu	valla eelarve	kultuurinõunik
2. Huviringi bussi teenuse pakkumine vallas vastavalt vajadusele	jooksev tegevuskulu	jooksev tegevuskulu	jooksev tegevuskulu	jooksev tegevuskulu	valla eelarve	kultuurinõunik

3. Väike-Maarja muuseumi kontseptsiooni väljatöötamine ja ellu viimine	jooksev tegevuskulu		summa täpsustamis el	summa täpsustamisel	valle eelarve	kultuurinõunik
4. Kultuuri, spordi, vaba aja valdkonna inimeste kohtumiste korraldamine kord kvartalis	jooksev tegevuskulu	jooksev tegevuskulu	jooksev tegevuskulu	jooksev tegevuskulu	valla eelarve	kultuurinõunik
Investeeringud 2020-2023	Kulu 2020	Kulu 2021	Kulu 2022	Kulu 2023	Rahastus- allikas	Vastutaja
5. Rakke kultuurikeskuse hoone renoveerimine multifunktsionaalseks keskuseks (lisanduvad muusikakool, eakate päevakeskus, perearst, hambaarst, apteek jne)	430 000				valla eelarve	ehitusnõunik
6. Vao tornlinnuse katuse renoveerimine ja elektrisüsteemi uuendamine	20 000	6 000			KOV 25% toetus 75%	ehitusnõunik
7. Väike-Maarja muuseumi välisfassaadi renoveerimine ja akende vahetus	35 000				valla eelarve	ehitusnõunik
8. Välitreeningvahendite paigaldamine Väike-Maarjasse	10 000				valla eelarve	keskkonnanõunik
9. Staadioni projekteerimine ja rajamine Väike-Maarjasse	15 000	500 000	500 000		KOV 30% toetus 70%	abivallavanem
10. Väike-Maarja seltsimaja renoveerimine	15 000	15 000	75 000		valla eelarve	ehitusnõunik
11. Simuna spordihoone juurde staadionile jooksuringi rajamine			25 000		valla eelarve	abivallavanem
12. Multifunktsionaalse pallimänguväljaku rajamine Väike-Maarjasse	80 000				KOV 75%, toetus 25%	abivallavanem
13. Väike-Maarja raamatukogu põrandakatte vahetus		10 000			valla eelarve	kultuurinõunik
14. Triigi raamatukogu ruumide ümberpaigutamine	30 000				valla eelarve	ehitusnõunik
15. Väike-Maarja spordihoone laevalgustuse välja vahetamine		10 000			valla eelarve	ehitusnõunik
16. Simuna rahvamaja keskküttekatla ümberehitus		20 000			valla eelarve	ehitusnõunik
17. Simuna rahvamaja lavavalgustus (stanged, kinoekraani vahetus ja projektori soetamine)	7 000	20 000			valla eelarve	ehitusnõunik
18. Simuna rahvamaja ATS- süsteemi paigaldamine				6 000	valla eelarve	ehitusnõunik
19. Simuna rahvamaja ventilatsiooni projekteerimine ja paigaldamine				100 000	valla eelarve	ehitusnõunik

SOTSIAALHOOLEKANNE JA TERVISHOID

Üldeesmärk: Väike-Maarja valla elanikele pakutakse vajadusest lähtuvaid sotsiaal- ja tervishoiuteenuseid.						
Tegevused	Kulu 2020	Kulu 2021	Kulu 2022	Kulu 2023	Rahastus- allikas	Vastutaja
1. Lapsevanemate koolitamine ja osalemine „Imelised aastad“ programmis	3 700				valla eelarve	sotsiaalosakonna juhataja
2. Erialaspetsialistide (ohvriabi, politsei, eripedagoog, pereõde, sotsiaaltöötaja jne) ühiste ümarlaudade korraldamine	jooksev tegevuskulu	jooksev tegevuskulu	jooksev tegevuskulu	jooksev tegevuskulu	valla eelarve	sotsiaalosakonna juhataja
3. Tugiteenus erivajadustega klientide lähedastele/sugulastele	jooksev tegevuskulu	jooksev tegevuskulu	jooksev tegevuskulu	jooksev tegevuskulu	valla eelarve	sotsiaalosakonna juhataja
Investeeringud 2020-2023	Kulu 2020	Kulu 2021	Kulu 2022	Kulu 2023	Rahastus- allikas	Vastutaja
4. Tammiku hooldekodu lisapindade soetamine, hoone soojustamine ja küttesüsteemi renoveerimine	10 000	20 000	20 000	40 000	valla eelarve	ehitusnõunik
5. Väike-Maarja hooldekodu lifti projekteerimine ja rajamine	120 000				KOV 50% toetus 50%	ehitusnõunik
6. Liikumispuudega inimestele ligipääsetavuse võimaluste loomine avalikus kasutuses olevatesse hoonetesse	6 000	6 000	6 000		valla eelarve	ehitusnõunik
7. Sotsiaalelamispindade renoveerimine	60 000	30 000	20 000	20 000	valla eelarve	taristuspetsialist
8. Erivajadustega inimeste kodude kohandamine	30 000				KOV 15% toetus 85%	taristuspetsialist
9. Eakate maja projekteerimine				20 000	valla eelarve	ehitusnõunik
10. Väike-Maarja ja Tammiku hooldekodude õuealal inventari paigaldamine	6 000				valla eelarve	keskkonnanõunik
11. Vallavalitsuse hoone ventilatsiooni renoveerimine ja seminariruumi väljaehitamine				300 000	valla eelarve	ehitusnõunik

ETTEVÕTLUS, TURISM JA PUHKEMAJANDUS

Üldeesmärk: Väike-Maarja vallas on jätkusuutlikud ja täiendavaid töökohti loovad ettevõtted, mis pakuvad konkurentsivõimelist töötasu.						
Tegevused	Kulu	Kulu	Kulu	Kulu	Rahastus-	Vastutaja

	2020	2021	2022	2023	Allikas	
1. Ettevõtjate nõustamine toetusvõimaluste, projektide kirjutamise ja tugivõrgustiku loomise osas	jooksev tegevuskulu	jooksev tegevuskulu	jooksev tegevuskulu	jooksev tegevuskulu	valla eelarve	arendusnõunik
2. Valla ettevõtlusalade reklaamimine koostöös Lääne-Viru Arenduskeskusega ja MTÜ ga PAIK	jooksev tegevuskulu	jooksev tegevuskulu	jooksev tegevuskulu	jooksev tegevuskulu	valla eelarve	arendusnõunik
3. (Loodus-) turismi arendamine ja koostöö edendamine ettevõtetega	jooksev tegevuskulu	jooksev tegevuskulu	jooksev tegevuskulu	jooksev tegevuskulu	valla eelarve	arendusnõunik
4. Koostööalase töögrupi loomine ja koostöö arendamine naabervaldadega turismi arendamise eesmärgil	jooksev tegevuskulu	jooksev tegevuskulu	jooksev tegevuskulu	jooksev tegevuskulu	valla eelarve	arendusnõunik
5. Emumäe piirkonna puhkeala arendamine	5 000	5 000	5 000	3 000	valla eelarve	arendusnõunik
6. Matkaradade korrastamine (Simuna, Äntu ja Seljamäe)	5 000	5 000	5 000	5 000	valla eelarve	arendusnõunik
Investeeringud 2020-2023	Kulu 2020	Kulu 2021	Kulu 2022	Kulu 2023	Rahastusallikas	Vastutaja
7. Supluskohtade korrastamine ja arendamine	25 000				valla eelarve	keskkonnanõunik
8. Varangu õpperaja ligipääsu rajamise projekti uuendamine ja ehitamine vastavalt projektile		10 000			KOV 10% toetus 90%	keskkonnanõunik
LOODUS- JA ELUKESKKOND						
Üldeesmärk: Väike-Maarja vald on turvalist ja head elukeskkonda pakkuv ning paikkonna rikkalikku looduspärandit väärtustav vald.						
Tegevused	Kulu 2020	Kulu 2021	Kulu 2022	Kulu 2023	Rahastusallikas	Vastutaja
1. Heakorra järelevalve teostamine (prügi, niitmine, kasutusest välja langenud hooned jne.)	jooksev tegevuskulu	jooksev tegevuskulu	jooksev tegevuskulu	jooksev tegevuskulu	valla eelarve	järelevalve- inspektor
2. Avaliku arvamuse küsitluste korraldamine.		jooksev tegevuskulu		jooksev tegevuskulu	valla eelarve	vallavanem
3. Kampania Hoovid korda! toetuse korra rakendamine	12 000	12 000	12 000	12 000	valla eelarve	arendusnõunik
4. Kampania Värvid valda! toetuse korra väljatöötamine ja rakendamine	12 000	12 000	12 000	12 000	valla eelarve	arendusnõunik
5. Rakke aleviku Kase pargi korrastamine	5 000	5 000			valla eelarve	keskkonnanõunik
6. Videovalvekaamerate paigaldamine	5 000	5 000	5 000	5 000	valla eelarve	IT- juht
Investeeringud 2020-2023	Kulu	Kulu	Kulu	Kulu	Rahastus-	Vastutaja

	2020	2021	2022	2023	allikas	
7. Jäätmemajade rajamine (Simuna, Kiltsi, Triigi, Vao)	6 000	6 000	6 000		valla eelarve	keskkonnanõunik
8. Hoonete konserveerimine (Kiltsi mõisakompleks, Simuna vana koolimaja)	30 000	30 000			valla eelarve	ehitusnõunik
9. Tuletõrje veevõtukohtade rekonstrueerimine (Rakke 2020. a)	6 000	6 000	6 000	6 000	valla eelarve	ehitusnõunik
10. Haldusosakonna tehnika täiendamine	40 000	20 000	60 000	60 000	valla eelarve	abivallavanem
11. Ao ja Nõmme paisjärve uuringu teostamine	46 000				KOV 10% toetus 90%	keskkonnanõunik
12. Kasutusest väljalangenud ja lagunened hoonete lammutamine	20 000	20 000	20 000	20 000	KOV 50% toetus 50%	taristuspetsialist
13. Liivi pargi ning Väike-Maarja seltsimaja ja muuseumi ümbruse haljastusprojekti elluviimine	20 000	20 000	20 000		valla eelarve	keskkonnanõunik
14. Simuna keskplosi haljastusprojekti elluviimine	40 000				valla eelarve	keskkonnanõunik
15. Väike-Maarja uue kalmistu piirdeaia rajamine				30 000	valla eelarve	keskkonnanõunik
16. Rakke kultuurikeskuse lokaalküttele üleviimine ja trassi likvideerimine	100 000				toetus 50% KOV 50%	abivallavanem
17. Rakke alevikus katlamajade endiste küttemahutite likvideerimine	20 000				toetus 90% KOV 10%	keskkonnanõunik
18. Rakke aleviku Staadioni tänava katlamaja piirkonna soojustrasside rekonstrueerimine			220 000		toetus 50% rentnik 50%	SW Energia OÜ
19. Rakke aleviku Metsa tänava katlamaja piirkonna soojustrasside rekonstrueerimine			141 000		toetus 50% rentnik 50%	SW Energia OÜ
20. Rakke aleviku Niidu tänava katlamaja rekonstrueerimine			150 000		toetus 50% rentnik 50%	SW Energia OÜ

TEED, TÄNAVAD JA ÜHISTRANSPOORT

Üldesmärk: Väike-Maarja vallas on hooldatud teed ja tänavad, turvaline liikluskorraldus ning säästlik tänavavalgustus.						
Tegevused	Kulu 2020	Kulu 2021	Kulu 2022	Kulu 2023	Rahastusallikas	Vastutaja
1. Teede märgistuse ja viidastamise uuendamine	jooksev tegevuskulu	jooksev tegevuskulu	jooksev tegevuskulu	jooksev tegevuskulu	valla eelarve	abivallavanem
2. Inimeste liikumisvajaduste kaardistamine ja neist lähtuvalt ühistranspordi muutmise ettepanekute tegemine ühistranspordikeskusele	jooksev tegevuskulu	jooksev tegevuskulu	jooksev tegevuskulu	jooksev tegevuskulu	valla eelarve	abivallavanem

Investeeringud 2020-2023	Kulu 2020	Kulu 2021	Kulu 2022	Kulu 2023	Rahastusallikas	Vastutaja
3. Teede investeeringud	390 000	410 000	430 000	450 000	valla eelarve	abivallavanem
4. Rakke piirkonna bussipeatustes autonoomsete valgustite paigaldamine		28 000			KOV 50 % toetus 50%	abivallavanem
5. Väike-Maarja - Triigi kergliiklustee ehitamine		800 000			KOV 25% toetus 75%	ehitusnõunik
6. Väike-Maarja, Rakke ja Simuna aleviku tänavavalgustuse rekonstrueerimine			450 000		KOV 60% toetus 40%	abivallavanem
7. Rakke-Ao kergliiklustee valgustuse rajamine	50 000				KOV 60% toetus 40%	abivallavanem

KÜLAELU JA KODANIKUALGATUS

Üldeesmärk: Väike-Maarja vald on ühtne, kuid samas eriilmeliste kogukondadega vald.

Tegevused	Kulu 2020	Kulu 2021	Kulu 2022	Kulu 2023	Rahastusallikas	Vastutaja
1. Kodanikeühenduste motiveerimine ja nõustamine erinevatest projektmeetmetest raha taotlemisel	jooksev tegevuskulu	jooksev tegevuskulu	jooksev tegevuskulu	jooksev tegevuskulu	valla eelarve	arendusnõunik
2. Kodanikeühenduste tegevuse ja ürituste toetamine ning projektide kaasfinantseerimine	jooksev tegevuskulu	jooksev tegevuskulu	jooksev tegevuskulu	jooksev tegevuskulu	valla eelarve	arendusnõunik

MÄRKUSED

1. Konkreetset aastal tehtavad investeeringud täpsustatakse jooksva aasta eelarves lähtudes KOV konkreetsest finantsseisust antud aastal.
2. Esitatud maksumused on hinnangulised ja täpsustatakse vastavalt ehitusprojektidele, meetmete abikõlblikkuse tingimustele ja läbiviidud riigihangete tulemustele.

7 LISA 1 - HETKEOLUKORD

7.1 HARIDUS JA NOORSOOTOÖ

Koolieelsed lasteasutused

Väike-Maarja vallas on kolm lasteaeda, kus 2018/19 õppeaastal oli kokku 14 rühma ja neis õppis ja mängis kokku 270 last.

Tabel 1. Laste arv lasteaedades 2018 ja 2019 ning prognoos aastani 2023. Allikas: vallavalitsus

Lapsed	2018	2019	2020	2021	2022	2023
Väike-Maarja Lasteaed	157	167	167	165	160	155
sh Kiltsi rühm	20	15	15	15	15	15
Simuna Kooli lasteaed	46	46	46	40	40	40
Rakke Lasteaed	67	72	64	55	50	45
KOKKU	270	285	277	260	250	240

Prognoos näitab, et laste arv hakkab alates 2022. aastast vähenema, mis tähendab, puudub vajadus täiendavate rühmade, ruumide ja personali järele. Kui tekib vajadus moodustada sobitus- ja/või erirühmi, on siiski vaja täiendavalt lasteaiadõpetajaid. Üha suurem hulk lapsi vajab juba lasteaias tugispetsialistide abi, keda maapiirkonnas napib. Tugispetsialisti teenust pakub hetkel kaks logopeedi koormusega 1,5 ametikohta.

Väike-Maarja Lasteaed

Töötab alates aastast 1951. Praegune hoone on ehitatud 1983. aastal ning seda on mitmetel aastatel renoveeritud. Lasteaias on 8 rühma, neist üks alates 2000. aastast Kiltsi mõisas. 01.09.2019 lisandub Väike-Maarjas täiendav rühm. Lasteaia hoones asub väikelaste jaoks kohaldatud ujula, mis võimaldab korraldada lastele ujumise algõpet. Ujumistunnid toimuvad ka Simuna ja Rakke lasteaias lastele.

Simuna Lasteaed

Töötab alates 1962. aastast. Varem asus Avanduse mõisahoones, alates 2005. aastast töötab Simuna Kooli juures. Esimestel aastatel oli 1 rühm 20 lapsega. 2007. aastal avati teine rühm ning 2016. aastal lisandus lastehoiu rühm ja selleks ehitati täiendav rühmaruum.

Rakke lasteaed Leevike

Töötab alates 1960. aastast. Praegune maja avati 1975. aastal, töötas sõimerühm ja neli aiarühma, osa neist olid ööpäevaringsed. 1992. aastal läks lasteaed Rakke kooli alluvusse ja tööle jäi kaks liitrühma. Aastast 2001 on lasteaed taas iseseisev asutus, kus tegutseb neli rühma. Neist üks on erivajadustega lastele mõeldud sobitusrühm, mis avati 2018. aasta septembris. 2017. aastal sai kogu maja soojustuse. 2019. aasta suvel renoveeriti sissesõidu tee osa õuealast koos mänguväljakutega.

Üldharidus

Väike-Maarja vallas on neli üldhariduskooli, kus 2018/2019 õppeaastal õppis 586 õpilast.

Tabel 2. Õpilaste arv koolides 2018 ja 2019 ning prognoos 2020-2023. Allikas: vallavalitsus.

Õpilased	2018	2019	2020	2021	2022	2023
Väike-Maarja Gümnaasium	312	308	316	308	305	304
sh põhikool	263	257	262	251	248	249
sh gümnaasium	49	51	54	57	57	55
Rakke Kool	127	128	134	135	125	119
Simuna Kool	85	82	84	85	82	82
Kiltsi Põhikool	62	64	59	59	63	65
KOKKU	586	582	593	587	575	570

Tabel 3. 1. klassi astujate arv 2018 ja 2019 ning prognoos 2020-2023. Allikas: vallavalitsus.

1.klassi asub õppima	2018	2019	2020	2021	2022	2023
Väike-Maarja Gümnaasium	18	27	27	20	26	27
Rakke Kool	16	17	16	12	8	8
Simuna Kool	11	7	12	13	8	8
Kiltsi Põhikool	7	8	3	8	8	7
KOKKU	52	59	58	53	50	50

Õpilaste arv vallas püsib paaril järgneval aastal stabiilne, kuid hakkab langema. Väljakutseks on gümnaasiumiastme püsijäämine ja gümnaasistide arvu suurendamine Väike-Maarjas, kuna õpingute jätkamiseks on noortel võimalused minna mujale gümnaasiumitesse, sh riigigümnaasiumitesse Jõgeval ja alates 2021/2022 õppeaastast Rakveres.

Väike-Maarja Gümnaasium

Tegutseb kahes õppehoones: peamajas ja algklasside majas, mis on mõlemad rekonstrueeritud. Töid tehti peahoones 2010 ja algklasside majas 2011.

Alates aastast 2004 töötab gümnaasiumi juures **õpilaskodu**, pakkudes vastavat teenust kuni 20-le õpilasele sotsiaalsete erivajadustega peredest kogu vabariigist.

Kiltsi Põhikool

Tegutseb ajaloolises Kiltsi mõisahoones. Hoone rekonstrueeriti aastatel 2008-2010 Norra/EMP finantsmehhanismi toel. Rekonstrueerimise käigus on arvestatud kõikide muinsuskaitseõuetega. Kool on renoveeritud ruumide näol saanud juurde soklikorruse võimlemisruumid, keskaegse keldri näituseruumid, I korruse õppeköögi, garderoobi, II korruse kolm klassiruumi, raamatukogu ning III korruse tervise- ja huvitua.

Simuna Kool

Tegutseb 1965. aastal ehitatud 8 klassiruumiga hoones ja 1997. aastal ehitatud hoones, milles on üks klassiruum, kahe lasteaiarühma ja lastehoiu-rühma ruumid, kooliõe kabinet, logopeedi ja parandusõppe õpetaja kabinet, söökla, õpetajate tuba ning mitmed muud ruumid. 1998. aastal avati täismõõdmetega võimla ning 2003. aastal endises kooli abihoones renoveeritud tööõpetuse ruumid.

Rakke Kool

Praegune koolimaja valmis 1960. aastal. Alates 01.10. 1996.a. kandis kool Rakke Gümnaasiumi nime ja alates 01.09.2016 on nimeks Rakke Kool.

2011.aastal renoveeriti osaliselt õppehoone – ehitati välja kaasaegne ja heade võimalustega õppekööök, robotikaklass sai endale oma avara ruumi, garderoob uued vaheseinad. Kõige suurem muudatus saabus söögisaaliga, enam ei pea õpilased jooksmas üle õue lasteaias hoones asuvasse söögisaali. 2010 aastal vana võimla lammutati ja ehitati asemele täismõõtmes heade võimalustega spordisaal, mille avamine toimus 2011.

Väike-Maarjas tegutseb **Rakvere Ametikooli õppekoht** (kasutab endise õppekeskuse ruume ja tehnilisi vahendeid), õpitavad erialad on: abipagar, abikokk sõidukite pindade hooldaja ja rehvitehnik, keevitaja.

Väike- Maarjas tegutseb riigikoolina Sisekaitseakadeemia Päästekolledži **Väike-Maarja Õppekeskus**, õpitavad erialad on: tuletõrjuja-päästja, päästekorraldaja ja päästeala spetsialist.

Huvitegevus, -haridus ja noorsootöö

1996. aastal asutatud **Väike-Maarja Muusikakool** loob piirkonna lastele ja nooretele võimalused muusikalise põhihariduse omandamiseks. Kool tegutseb Väike-Maarja seltsimajas ja Simuna rahvamajas. Viimastel õppeaastatel on õpilasi ligikaudu 80 ja õpetajaid 10. Muusikakoolis saab õppida klaveri, akordioni, kitarr ja viiuli erialal, puhkpillidest flööti, plokkflööti, klarnetit, saksofoni, trompetit, metsasarve, eufoniumi, trombooni ja tuubat. Simuna filiaalis on võimalik õppida klaveri ja viiuli erialal. Väike-Maarjas tegutseb 8–10 õpilasega eelklass. 2015. aastal avas muusikakool löökpilli eriala. 2016. aasta sügisel alustas tööd laulustuudio.

01.09.2019 alustab tööd õppekoht Rakkes, esialgu saab õppida klaveri, viiuli, akordioni ja kitarr erialal.

Huvitegevust pakuvad ka üldhariduskoolid ja rahvamajades tegutsevad huviringid. Spordiringidest tegutsevad aktiivsemalt korvpalli, maadluse, suusatamise, ratta ja automudeli ringid (viimase harrastamiseks on VMG vanasse võimlasse rajatud siserada).

Väike-Maarja Valla Noortekeskuse koosseisu kuuluvad Väike-Maarja noortekeskus (avati 2001. aasta maikuu), Rakke (alates 2018. aastast) ja Simuna noortekeskused. Noortekeskuse pakub lähtudes avatud noorsootöö meetodist noortele vabatahtlikkuse alusel vaba aja sisustamise võimalusi aktiivse kaasamise ja osaluse kaudu, lähtudes noorte individuaalsetest võimetest ja eelistustest. Noortekeskustes on võimalus mängida lauatennist, piljardit, lauajalgpalli ning mitmeid teisi lauamänge, kasutada audiovisuaalseid vahendeid, katsetada toiduvalmistamist, teha käsitööd, meisterdada jne. Noortekeskuste ruume on võimalik eelneva kokkuleppe alusel kasutada mitmesugusteks ühistegevusteks: klassiõhtuteks, sünnipäevadeks, korraldada saab koosolekuid, loenguid jmt.

Alates 1996. aastast saavad valla noored osaleda suvistes töö- ja puhkelaagrites, mida noortekeskus korraldab valla erinevates piirkondades, samuti spordilaagrites ja Kiltsis laste suvistes loomelaagrites. 2019. aasta suvel osales TPL-is 60 noort EELK Simuna kogudus korraldab Kärus kristlikku lastelaagrit ning lisaks erinevaid laagreid koolivaheaegadel.

7.2 KULTUUR, SPORT JA VABA AEG

Vallas on kokku kolm omavalitsuse allasutusena tegutsevat rahvamaja: **Väike-Maarja Seltsimaja, Simuna Rahvamaja ja Rakke Kultuurikeskus**, kus korraldatakse aastaringelt valla kultuuriüritusi ning pakutakse eri vanuses elanikele võimalust osaleda huvitegevuses.

Piirkonnas korraldatakse erinevaid **kultuuriüritusi** – Pandivere päeva, Rakke päeva, F. J. Wiedemanni keelepäev, Väike-Maarja Muusikafestivali jne. Enamus huvitegevustest ja üritustest toimub valla suuremates keskustes, kuna seal on võimalik lihtsamini leida juhendajaid ning on ka piisavalt huvilisi gruppide moodustamiseks. Huvitegevuse kättesaadavuse parandamiseks on loodud transpordivõimalus Simunast Väike-Maarjasse ja tagasi.

Tegutseb kaks raamatukogu - **Väike-Maarja Valla raamatukogu ja Rakke raamatukogu**. Kogud asuvad viies kohas – Väike-Maarjas, Simunas, Triigis, Kiltsis ja Rakkes. Lahus ja Liigvallas asuvad laenutuspunktid on avatud ühel päeval nädalas. Raamatukogudes on elanikel võimalus kasutada arvuteid vajalike toimingute tegemiseks, nagu dokumentide digiallkirjastamine, printimine jne. Simuna raamatukogu täidab ka kooliraamatukogu funktsiooni. Vaatamata sellele, et on kaks raamatukogu ja laenutuspunktid, mis täidavad erinevaid funktsioone, nähakse arenguruumi veelgi paremas raamatukogu teenuse kättesaadavuses ning raamatukogu ruumide mitmekesisemate kasutusvõimaluste pakkumises. Alates 2019. aastast pakutakse lugejatele, kel pole võimalik tervislikel põhjustel raamatukogu külastada, avalduse aluse koduteenindust.

Väike-Maarja alevikus asub **Väike-Maarja muuseum koos turismiinfopunktiga**. Muuseum on valla hallatav ning toetab aktiivselt Väike-Maarja Gümnaasiumi õppetööd, olles kohaliku ajaloo uurimise ja paikkonna pärandiga seotud loovtööde juhendamise kohaks. Muuseumi kogude eksponeerimisel on rõhk paikkonna kooliajalool ja kolhoosiaegsel elu-olul. Turismiinfopunktist saab infot vaatamisväärsuste kohta, samuti vahendatakse giidide, söögi- ja majutuskohtade teavet.

Lisaks on vallas 1959. aastal avatud koolimuuseumi eksponaatidel põhinev **Rakke koduloomuuseum**, mis tutvustab Rakke piirkonna ajalugu. Rakke koduloomuuseumit haldab Rakke Valla Hariduse Selts.

Emumäe mõisapargis asub vana **talutehnika ja hoburiistade muuseum**, kus saab näha vanu talutööriistu regedest hõövliteni. Suurem osa ekspositsioonist pärineb ümbruskonna taludest. Muuseumi haldab Toomihkli talu.

Vallas on **kolm spordihoonet** - Väike-Maarjas, Triigis ja Simunas. Lisaks on sportimisvõimalused Rakke alevikus, kus asub kaks staadionit ja kooli spordisaal.

Väike-Maarja Spordikeskuses on korvpallisaal koos rõduga (300 pealtvaatajat), mille saab poolitada vajadusel kaheks väiksemaks harjutusväljakuks, aeroobikasaal ja maadlussaal. Spordikeskus haldab lisaks keskusest kolme km kaugusel asuvat **Ebaverre tervisespordikeskust**. **Simuna spordihoones** on pallimängusaal, mida kasutatakse mitmete kohaliku ja maakondliku tähtsusega võistluste läbiviimiseks. Väike-Maarja Spordikeskuses, Simuna spordihoones ja Rakke koolis on korralikult ventileeritud, mitmekülgse varustusega jõusaalid. Rakke kooli staadioni juures asub väljõusaal. **Triigi spordihoonet** on võimalik kasutada võrk-, korv-, jalg- ja sulgpalli ning koroona ja lauatenisemänguks, spordihoone külastajad elavad üle valla. Suusarajad on rajatud Ebaverre, Rakkesse ja Simunasse. Vallas on ka mitmeid erinevaid ujumiskohti, millest osad (Kamariku, Äntu tehisjärv, Mäiste, Selja) vajavad mõnevõrra parendamist. Eelnevast lähtuvalt võib väita, et vallas on mitmekesised sportimisvõimalused, kuid Väike-Maarja alevikus puudub korralik staadion, kus saaks lisaks jalgpallile tegeleda ka kergejõustikuga.

Lisaks sportimispaikadele tegutsevad vallas mitmed **spordiklubid**, nt Spordiklubi Rakke, Väike-Maarja Valla Rahvaspordiklubi, Simuna Spordiklubi, maadlusklubi, motoklubid ja RK Ebavere Suusaklubi jne. Iga-aastaselt viiakse läbi rohkelt eriilmelisi spordiüritusi: Pandivere rattaralli, Georg Lurichi kevadjooks, Reinpauli sügisjooks, Rakke Rattamaraton, Georgi Kange, Ebavere Kange jne.

Vallas tegutseb **neli kogudust** - EELK Väike-Maarja kogudus, EELK Simuna Siimona ja Juuda kogudus, EEKB Avispea Vabakogudus ja EEKB Rakke kogudus.

7.3 SOTSIAALHOOLEKANNE JA TERVISHOID

Väike-Maarja vallas osutavad 2019. aastal perearsti teenust **4 perearsti**. 2018. a rajati Väike-Maarja alevikku, aadressile Pikk 8 uus tervisekeskuse hoone. Tervisekeskus sai tegevusloa aprillis 2019. Tervisekeskuses töötab kolm perearsti, kellest üks töötab 2016 aasta oktoobris Väike-Maarja valla poolt moodustatud OÜ-s, pereõed, ämmaemand ja koduõde. Üks kord nädalas võtab Koeru Tervisekeskuse perearst vastu patsiente Rakke alevikus. Väike-Maarja Tervisekeskuses töötab ka psühholoog. Tervisekeskuse ruume rendivad hambaarst ja rehabilitatsioonimeeskond. Rehabilitatsioonimeeskond osutab kohapeal rehabilitatsiooniteenuseid (logopeed/eripedagoog, füsioterapeut, psühholoog, loovterapeut).

Lisaks perearstidele tegutseb vallas **6 hambaarsti**, kellest 5 asuvad Väike-Maarjas ja 1 Rakkes. Nii Rakkes kui ka Väike-Maarja alevikus tegutsevad apteegid. Väike-Maarja vald on AS Rakvere Haigla üks omanikest ja Väike-Maarja alevikus asub kiirabipunkt.

Väike-Maarja vallas on **kolm hooldekodu**: vallavalitsuse hallatavad hooldekodud on Väike-Maarjas ja Tammikus, kus kokku on hooldusel 86 vanurit või erivajadusega inimest ning eraomaniku hallatav Pandivere Pansion Vao külas. Väike-Maarja Hooldekodu ruumides tegutseb päevakeskus puudega inimestele ja eakatele. Toetatud elamise ja igapäevaelutoetamise teenust osutab MTÜ Virumaa Tugiteenused. Toetatud elamise teenust osutatakse kliendi kodus. Väike-Maarja Hooldekodu osutab veel päevahoiu teenust. Vallas on 1336 vanaduspensionäri.

Viimasel ajal on suurenenud laste arv, kes vajavad senisest enam tugispetsialiste (logopeede, psühhologe, eripedagooge). Eeltoodud spetsialiste ja ka nende omavahelist koostööd on vaja ka kasvava laste ja noorte kuritegevusega ja perevägivallaga võitlemiseks. Aastal 2018 oli alaealiste poolt toime pandud seitse kuritegu ja seitse väärtegu ning lähisuhtevägivalla juhtumeid registreeriti 27.

Väike-Maarja vallas, Vao külas asub **Varjupaigataotlejate Majutuskeskus**, kus teenuseid pakub AS Hoolekandeteenused. Vao küla varjupaigataotlejate keskus on üks keskseid Eestis. Varjupaigateenust hakati pakkuma 2014. aasta jaanuaris. 2015. aasta juuni alguses oli Vao keskuses 82 inimest, 2017. aastal 45 ja 2018. aastal keskmiselt 40-50 inimest, 2019. aastal on keskuses keskmiselt 34 inimest.

Väike-Maarja vallas on 31.01.2019 seisuga **148 töötut**, 31.05.2019 seisuga oli 136 töötut, mis on sama suurusjärgk kui perioodil 2015-2017. aastal.

7.4 ETTEVÕTLUS, TURISM JA PUHKEMAJANDUS

Ajalooliselt kuni tänase päevani on Väike-Maarja valla tähtsaim majandusharu põllumajandus ja metsandus. Teisel kohal on ehitus ja kolmandal hulgi- ja jaekaubandus.

Äriregistri andmetel on Väike-Maarja vallas 2019. aasta juuni seisuga registreeritud **780 ettevõtet**, mille peamised tegevusalad on taime- ja loomakasvatus, kaubavedu, ehitus, saematerjali tootmine, masinate ja seadmete remont, kaubandus ja teenindus. Kõige **suuremad tööandjad** on Baltic Log Cabins OÜ, Nordkalk AS, Reinpaul OÜ, SF Pandivere OÜ, Antaares AS, Andcar OÜ, Ebavere Graanul OÜ, Vao Agro OÜ, Joosand OÜ ja Pandivere Ehitus OÜ. Baltic Log Cabins OÜ-s töötab 91 töötajat, Nordkalk AS-s 92 ja Reinpaul OÜ-s 75 inimest.

Väike-Maarja vald omab 100% osalust äriühingus OÜ Pandivere Vesi ja OÜ Väike-Maarja Tervisekeskus. AS-s Narva-Jõesuu Sanatoorium on osalus 0,0571% ja AS-s Värskas Sanatoorium 0,1389%.

Lisaks ettevõtete osalusele on Väike-Maarja vald järgmiste mittetulundusühingute liige:

- Lääne-Viru Omavalitsuste Liit
- MTÜ PAIK
- MTÜ Roheline Paik
- MTÜ Lääne-Viru Jäätmekeskus
- Eesti Mõisakoolide ühendus
- MTÜ Rakvere Haigla.

Väike-Maarja vald on välja arendanud kaks ettevõtluspiirkonda, mida oleks vaja veelgi edasi arendada ja senisest enam turundada. **Kaarma ettevõtluspiirkond** on 75 ha, millest 13 ha kohta on koostatud detailplaneering. Kaarma ettevõtluspiirkond asub Väike-Maarja aleviku vahetus läheduses (ca 3 km) ning Ebavere maastikukaitseala läheduses. Antud alal ei ole üldplaneeringu järgi lubatud loomakasvatusvaldkonnaga seotud ettevõtlus. Teine ettevõtluspiirkond on 9,9 ha suurune **Tehno ettevõtluspiirkond**, kus on kehtestatud ka detailplaneering. Tehno ettevõtluspiirkond asub Väike-Maarja Gümnaasiumi algkooli vahetus läheduses, millest tulenevalt on antud alal ka teatud piirangud. Alal on olemas ka paar konkreetset objekti, Tehno tn 9 (angaar-töökoda) ja Tamsalu mnt 1a, mida saaks kohe edasi arendada.

Turism ja puhkemajandus

Väike-Maarja vallas on välja kujunenud järgnevad **turismipiirkonnad**: Väike-Maarja, Ebavere, Äntu, Nõmme, Kadila-Rohu, Kiltsi-Vao, Varangu ja Emumäe.

Olulisemad valla turismiobjektid on:

- Ebavere mägi
- Äntu järved
- Punamägi
- Kiltsi Kaardiloss
- Vao tornlinnus
- Väike-Maarja muuseum
- Väike-Maarja kirik ja kirikuaed
- Keeletammik
- Simuna kirik ja kirikuaed
- Avispea kirik
- Varangu mõis ja allikad
- Väike-Maarja seltsimaja
- Georg Lurichi mälestusmärk ja mälestuskivi
- Simuna Vabadussammas
- Simuna allikas - Pedja jõe algus
- Emumägi
- Lubjatehase ringahjud ja korsten
- Rakke linnamägi
- UNESCO maailmapärandi nimekirja kantud Struve geodeetilise kaare punktid Võiveres ja Simunas

Turismimajandusega tegelevatest ettevõtjatest pakuvad **toitlustusteenust** Georgi Söögituba ja Heleni Köök Väike-Maarjas ning Tikkri Pubi ja Kadaka Kohvik Rakke alevikus, **majutusteenust** Kõrvelaane Turismitalu Kärus külas, Kåbala Kåmping Nadalama külas ja Toomihkli Talu Emumäe külas. Valla territooriumil on kolm tähistatud **telkimisplatsi**: Äntu Sinijärve ja Äntu Tehisjärve ääres ning Punamäel.

Vaatamata pikale turismiobjektide nimekirjale tuntakse puudust tuntud ja tugevast turismiattraksioonist, tootest või teenusest. Lisaks nähakse arenguruumi ühises turismikorralduses (viidastamine, infotahvlid, voldikud, meened, reklaamid, giidiprogrammid, ühised teenuste paketid jms) ja loodusturismi kui ühe võimaliku tuluallika senisest laiaulatuslikumas rakendamises.

7.3 LOODUS- JA ELUKESKKON

7.3.1 Loodus- ja keskkonnakaitse

Väike-Maarja vald asub Pandivere kõrgustikul, osaliselt Endla nõos ning Pandivere ja Adavere-Põltsamaa nitraaditundlikul alal, kus põhjavesi on reostuse eest looduslikult kaitsmata (arvukatel karsti- ja õhukese pinnakattega aladel) või nõrgalt kaitsitud. Seega on sinne piirkond äärmiselt tundlik aktiivsele põllumajandusele ja inimtegevusele (näiteks reo- ja heitvete kogumine). Väike-Maarja vallas asub Pandivere kõrgustiku kõrgeim tipp – Emumägi. Valla territooriumil on viljakad mullad, mis on eelduseks põllumajanduse arengule. **Maavaradest** leidub vallas lubjakivi, liiva, kruusa ja turvast.

Valla territooriumil asuvad Endla (484,7 ha) ja Varangu (104 ha) **looduskaitsealad** ning Emumäe (356 ha), Äntu (430 ha) ja Ebavere (47 ha) **maastikukaitsealad**. Lisaks on **viis hoiuala**: Jäola (36 ha - taimeliigi kasvukoha kaitse), Seljamäe (203 ha - metsa-, niidu- ja vee-elupaiga kaitse), Haavakannu (784 ha - elupaiga kaitse), Ilmandu (169 ha - soode kaitse) ja Tammellehe hoiuala (3,0 ha - järveelupaiga kaitse). **Kaitsealustest parkidest ja põlispuudest** asuvad Väike-Maarja vallas: Emumäe pargi põlispuud, Lammasküla parkmets, Lasinurme pargi põlispuud, Liigvalla park, Piibe pargi põlispuud, Salla park, Tammiku park ja parkmets, Kiltsi park, Avanduse mõisapark, Varangu park, Triigi park, Aavere park, Äntu park, Pudivere park ja Simuna parkmets. **Looduse üksikobjektidest**: Baeri tammed, Liigvalla orjatamm ja orjakivi, Mõisamaa allikad, Väljaotsa allikad, Simuna katkuallikas, Lindrehti allikas, Varangu Siniallikad, Järvepera pärnad, Vao lehis, Määri kaseallee ja Koonu pargi põlispuud. Vallas on kokku kuus Natura 2000 ala: Äntu, Varangu, Ebavere, Ilmandu, Haavakannu ja Jäola.

7.3.2 Jäätmeäitlus

Väike-Maarja vallas on toimiv korraldatud olmejäätmete vedu. Teiste jäätmeliikide, näiteks ohtlike, bioloogiliste ja suuremõõtmeliste jäätmete kogumiseks on loodud suurematesse keskustesse jäätmejaamad. Vallas on kokku **kolm jäätmejaama**: Väike-Maarjas, Rakkes ning Simunas. Piirkondlikuks jäätmete kogumiskohaks on Vinni vallas Piira külas asuv MTÜ Lääne-Viru Jäätme keskuse kogumispunkt. Pakendijäätmete kogumiseks on paigaldatud **kogumiskonteinerid** Rakke alevikku 8 punkti ja Salla, Emumäe, Lammasküla ning Tammiku küladesse. Vastavalt vajadusele on võimalik kogumiskonteinereid juurde tuua.

7.3.3 Turvalisus

Väike-Maarja valda teenindab **Ida-Prefektuuri Rakvere politseijaoskonna piirkonnapolitseinik**. Vallas toimunud kuritegudest on enamus olnud kergemat laadi, raskeid isikuvastaseid kuritegusid esineb harva. Kuigi kuritegevuse tase ei ole olnud väga kõrge, siis turvalisuse suurendamisele aitaks veelgi kaasa suurem abipolitseinike arv ning tänavavalgustuse olemasolu.

Päästeteenindus on esindatud Ida-Eesti Päästkeskuse Lääne-Virumaa päästeosakonna Väike-Maarja päästekomandoga. Simunas paikneb vabatahtlik komando (Simuna Vabatahtliku Tuletõrje Selts).

Väike-Maarja valla territooriumil on seni loodud kolm ametlikult registreeritud naabrivalve piirkonda:

- Väike-Maarja alevikus Nurme tn sektor (9 liiget)
- Väike-Maarja alevikus Uus tn sektor (23 liiget)
- Määri küla sektor.

7.3.4 Heakord

Vallal on hooldatavaid **haljasalaid** ligikaudu 71,6 ha, mille pind on aastatega suurenenud. Üldkasutatavaid haljasalaid (pargid, haljakud, tänavahaljastus) on kokku 30,1 ha ja kalmistute suurus on kokku 16 ha. Lisaks eeltoodutele on koolide ja lasteaedade (20,8 ha), tervishoiuasutuste (2,3 ha) ja kultuuri- ja spordiasutuste (8,5 ha) kasutuses olevad haljasalad.

Üldkasutatavad **mänguväljakud** on rajatud Vao ja Triigi külas ning Kiltsi, Rakke, Simuna ja Väike-Maarja alevikus.

Vallas on **viis kalmistut** – Väike-Maarja 2 kalmistut, Simuna kalmistu, Ao kalmistu ning Avispea kalmistu, Mursi kalmistu. Väike-Maarja kalmistute ning Simuna ja Ao kalmistu heakorra tegevusi koordineerivad kalmistumeistrid. Kalmistud on kaardistatud ning 1999. aasta jaanuarist toimub Väike-Maarja aleviku kalmistute ja 2006. aastast Simuna kalmistu hauaplatside registreerimine. Kasutusel on kalmistute digitaalne register.

Kõik eeltoodud haljasalad vajavad hooldust, kuid praegune hooldustehnika on vananenud ja vajab väljavahetamist. Lisaks vajab ühtlustamist ühinenud omavalitsuste heakorra tagamine (nt lammutamist vajavad puukuurid ja hooned).

7.3.5 Elamu- ja kommunaalmajandus

Väike-Maarja, Rakke ja Simuna alevikes, Triigi ja Vao külades leidub palju korterelamuid, mis 1990ndate aastate esimesel poolel erastati korterite kaupa senistele üürnikele. Mitmed neist vajavad osalist remonti või põhjalikku rekonstrueerimist, kuid omanike finantsolukord tihti ei võimalda seda.

Väike-Maarja vald **haldab 19 asutust**. Hallatavate asutuste osad hooned on halvas olukorras (nt Simuna kooli üks osa, Rakke kooli õpilaskodu), seisavad tühjalt (nt õppekeskus) või on alakasutatud (nt Rakke vallamaja).

Väike-Maarja vallavalitsuse hallatavad asutused:

- Väike-Maarja Lasteaed
- Rakke lasteaed „Leevike”
- Väike-Maarja Gümnaasium
- Rakke Kool
- Kiltsi Põhikool
- Simuna Kool
- Väike-Maarja Muusikakool
- Väike-Maarja Seltsimaja
- Rakke Kultuurikeskus
- Väike-Maarja Valla Raamatukogu
- Rakke valla raamatukogu
- Väike-Maarja Spordikeskus
- Simuna Spordihoone
- Väike-Maarja Valla Noortekeskus
- Väike-Maarja Hooldekodu
- Tammiku Hooldekodu
- Väike-Maarja Muuseum
- Väike-Maarja Valla Kommunaal

- Simuna Rahvamaja

7.3.6 Soojavarustus

Vallas on tsentraalse **soojusega varustatud neli asulat**, kus kaugküttevõrgu kogupikkus on 5887 meetrit:

- Väike-Maarja aleviku köetav kogukubatuur on ca 170 000 m³, kaugküttevõrgu pikkus on 3040 m. Väike-Maarja alevikku varustab soojusega Adven Eesti AS. Tarbijatest ligikaudu 40% on valla objektid, 20% riigiasutused ja 40% elanikud. Aastane soojatarbimine on ca 10 000 MWh. Tsentraalne soojaveevarustus puudub.
- Vao küla on seni varustanud soojusega Väike-Maarja Valla Kommunaal (vallavalitsuse allasutus). Köetav kubatuur oli ca 20 000 m³ ja kaugküttevõrgu pikkus oli 650 m. Alates 2019/2020 kütteperioodist köetakse Vao küla nelja kortermaja lokaalsete katlamajadega.
- Triigi küla varustab soojusenergiaga Väike-Maarja Valla Kommunaal (vallavalitsuse allasutus). Köetav kubatuur on ca 27 000 m³ ja kaugküttevõrgu pikkus on 414 m. Aastane toodetav soojakogus on ligikaudu 1200 MWh. Kasutatav kütus on hakkepuuit.
- Rakkes varustab soojusega üürilepingu alusel SW Energia OÜ. Rakke alevikus asub 3 katlamaja, mille aastane tarbimine kokku on ca 4700 MWh (2016/2017 kütteperioodil). Tarbijateks on 13 kortermaja, üks eramu, kultuurikeskus, lasteaed ja kool. Köetav pind kokku on ca 29 000 m².

Simuna alevikus lõpetati kaugküte 1995. aastal.

Munitsipaalobjektid, kus kasutatakse lokaalkatlamaja, on järgmised:

- Väike-Maarja gümnaasiumi algklasside maja – saepurugraanulid (pelletid)
- Kiltsi põhikool – saepurugraanulid (pelletid)
- Simuna rahvamaja – tahkekütus (küttepuud)
- Ebavere Tervisespordikeskus - saepurugraanulid (pelletid)
- Simuna kool ja võimla - saepurugraanulid (pelletid).

Ülejäänud külades on valdavalt ahiküte. Eramajasid köetakse põhiliselt küttepuudega, vähemal määral turbabriketi, kivisöe, pelletite, elektri ja kütteõliga. Eramajades on saenenud traditsiooniliste küteliikide asendamine maaküttekollektorite ja õhksoojuspumpadega.

7.3.7 Veevarustus ja heitveed

Väike-Maarja valla veevarustus- ja kanalisatsioonisüsteemide operaatoriks on 100% valla omanduses olev OÜ Pandivere Vesi. Ühisveevärgi võrgu kogupikkus on 37 km ja ühiskanalisatsiooni võrgu kogupikkus on 38,1 km. Väike-Maarja reoveepuhasti tootlus on 1000 m³/ööpäevas, Simuna ja Vao reoveepuhasti tootlus on mõlema puhul 50 m³/ööpäevas.

Endise Rakke valla omanduses olnud 6 puurkaevu ning 2 BIO-puhastit anti 2018. aasta veebruaris üle OÜ-le Pandivere Vesi. Rakke Kase reoveepuhasti tootlus on 70 m³/ööpäevas ning Salla reoveepuhasti tootlus 11, 7 m³/ööpäevas. Tsentraliseeritud veevarustus ja kanalisatsioon on Väike-Maarja ja Rakke alevikus, Triigi külas, Kiltsi mõisas, Kiltsi alevikus, Simuna alevikus, Aburi, Pandivere, Vao ja Salla külades. Halvem olukord on Tammiku, Liigvalla ja Piibe külades.

Mitmetele suurematele tööstustele ja suurfarmidele tagavad veevarustuse ettevõtete poolt ise rajatud pumbamad. Hajaasustuses olevatel taludel ja eramajadel on oma puur- või salvkaevud.

Talud, suurfarmid ja eramud kasutavad lokaalseid kogumiskaeve. Sadevete kanalisatsioon on osaliselt välja ehitatud ainult Väike-Maarja alevikus.

7.4 TEED, TÄNAVAD JA ÜHISTRANSPORT

7.4.1 Teed ja tänavad

Kohalike teede ja tänavate kogupikkus on 495 km. Asfaltkattega teede pikkus on 59,7 km. Vallas on **kaks kergliiklusteed**, Väike-Maarjast Kiltsi kogupikkusega 6,3 km ja Rakke-Ao kergliiklustee kogupikkusega 1,6 km. Enamusele tänavatest on rajatud tänavavalgustus. Mõningatel juhtudel võib tekkida vajadus üksikute lõikude lisamiseks. Peamiselt on vajalik olemasolevate tänavavalgustuste rekonstrueerimine.

Lisaks kohalikele teedele läbivad omavalitsust **riigi tugimaanteed**. Suuremad neist on Rakvere - Tartu, Piibe maantee, Rakvere – Vägeva (nr 22), Tartu-Jõgeva-Aravete (nr 39), Väike-Maarja – Tamsalu, Väike-Maarja – Simuna. Lisaks läbib valda Tallinn-Tartu raudtee. Kõrvalmaanteedest läbivad valda Kapu-Rakke-Paasvere (nr 15124), Tammiku-Salla-Käru (nr 17110), Olju-Salla (nr 17111), Piibe-Preedi-Koeru (nr 17112), Ao-Vahuküla (nr 17113).

7.4.1 Ühistransport

Väike-Maarja, Simuna, Rakke ja Kiltsi alevikest on regulaarne **bussiühendus** Rakvere linna ja naabervaldadega, lisaks läbib Väike-Maarja alevikku ja valda Rakvere-Tartu bussiliin ning Rakvere-Pärnu bussiliin. Õppeaasta kestel tagavad õpilaste ja kohalike elanike transpordi õpilasliinid.

Ühistranspordist oli ja on tähtsal kohal ka **raudteetransport** Tallinn-Tartu liinil, mida saavad valla elanikud kasutada koolis ja tööl käimiseks Rakke, Kiltsi ja Tamsalu raudteejaamadest. Kuigi aeg-ajalt on seejuures toodud probleemina välja bussi- ja rongiliikluse aegade ühildamist. Maanteetransport on Tallinna ja Tartu suunas suhteliselt hea, seda nii mööda Piibe kui ka Tartu-Rakvere-Tallinna suunal olevat maanteed.

Piibe maantee kuulutati koostöös teiste omavalitsustega 2000. ja 2001. aastal „Suve teeks”. Nimetatud ettevõtmise peamiseks eesmärgiks on propageerida Piibe maantee kasutamist Tallinn-Tartu maantee kõrval alternatiivse ja atraktiivse sõidusuunana ning aidata kaasa maanteed ümbritsevatel omavalitsustel turismi ja puhkemajanduse arendamisele.

7.5 KÜLAELU JA KODANIKUALGATUS

Äriregistri andmetel on Väike-Maarja vallas 2019. aasta juuni kuu seisuga registreeritud kokku 80 **mittetulundusühingut**.

Kodanikeühenduste esindajad on kaasatud valla arendustegevustesse ja otsustusprotsessidesse, sh valla arenguseminarile. Olulistest plaanidest teavitatakse kuni neli korda aastas toimival külade ümarlaval, vajadusel edastatakse jooksvat infot kodanikeühenduste esindajatele e-posti teel. Toimub kodanikeühenduste regulaarne nõustamine ning vajadusel toimuvad koolitused aktuaalsetel teemadel. Näiteks nähakse vajadust teenuste arendamise ja omatuluteenimise võimekuse arendamise koolituse järele, et vähendada MTÜ-de sõltuvust toetustest.

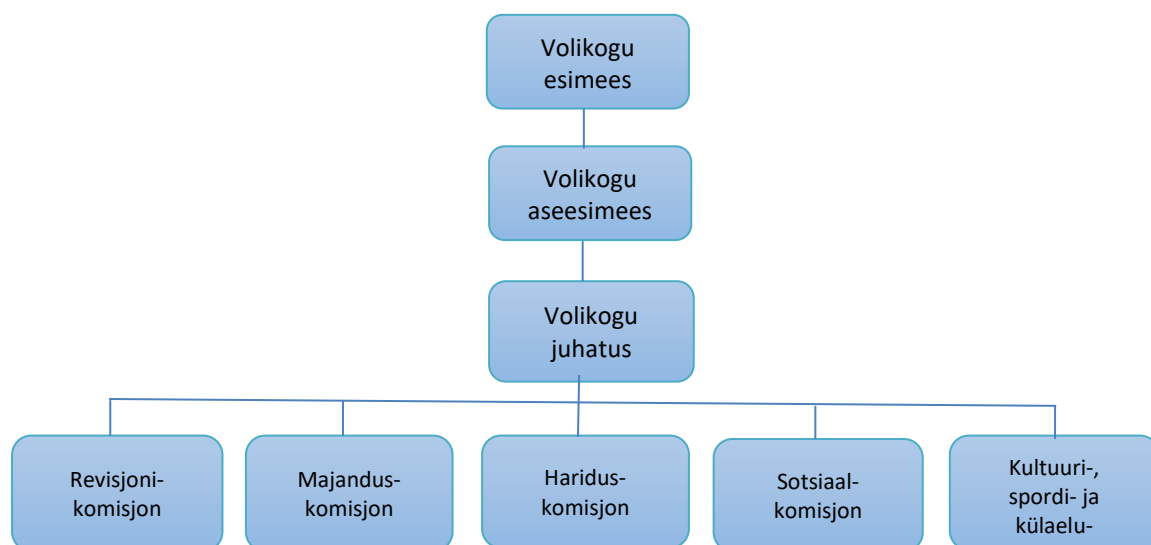
Aktiivset tegevust kodanikeühendustes on arvestatud **aukodanike ja aasta tegija** tunnustamisel. Kodanikeühendused saavad kehtestatud korra alusel taotleda **tegevustoetust** igapäevase tegevuse korraldamiseks ja jätkusuutlikkuse tagamiseks, **ühikordset toetust** kohalikule elanikkonnale

suunatud ürituste ja ühistegevuste teostamiseks ning **projektitoetust** erinevatest fondidest ja programmidest rahastatavate projektide kaasfinantseerimiseks.

7.6 JUHTIMINE

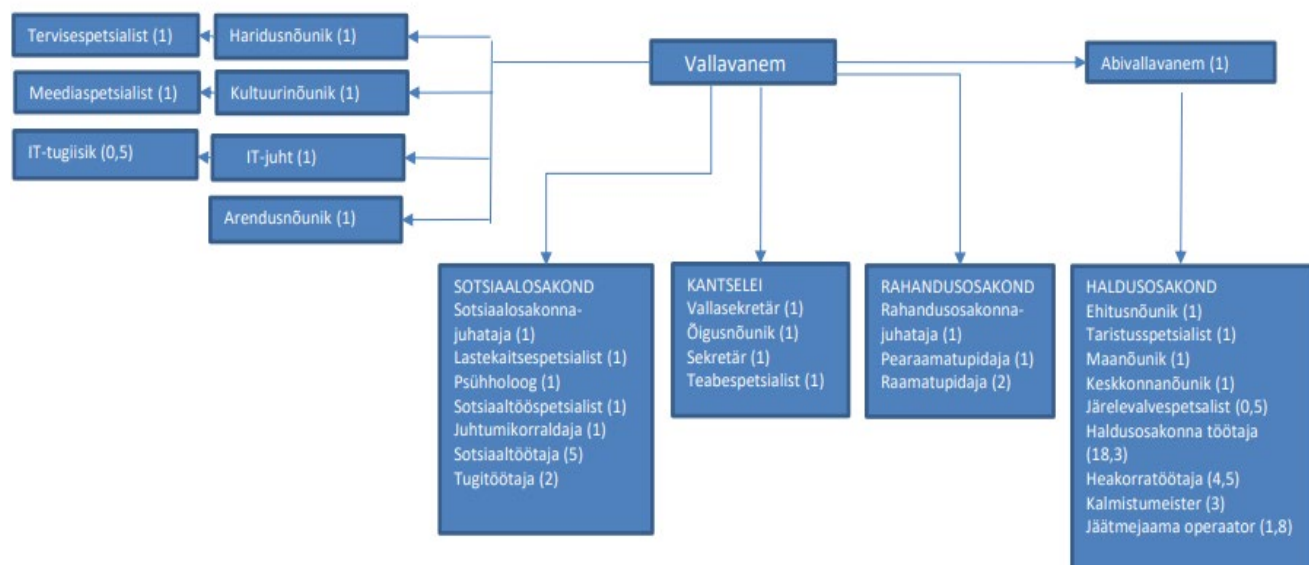
Väike-Maarja vallavolikogus on 19 liiget ja 5 alalist komisjoni. Volikogu juhatusse kuuluvad volikogu esimees, aseesimees ja alatiste komisjonide esimehed.

Juhtimisega seotud väljakutsed on seotud ühinenud omavalitsuste liitmise ning ühtseks tervikuks sidumisega, sh kommunaalteenuste süsteemi ja allasutuste juhtimismudeli paika panemisega.



Joonis 1. Väike-Maarja vallavolikogu struktuur

Väike-Maarja Vallavalitsusse kuulub 5 liiget ning seda juhib vallavanem. Vallavalitsus asub Väike-Maarjas, kuid Rakkes ja Simunas on teeninduspunktid.



Joonis 2. Väike-Maarja vallavalitsuse struktuur