

## **Väike-Maarja valla arengukava 2019-2027**



## SISUKORD

<b>1</b>	<b>SISSEJUHATUS</b>	<b>3</b>
<b>2</b>	<b>VÄIKE-MAARJA VALD NÜÜD JA PRAEGU</b>	<b>4</b>
2.1	ASUKOHT JA TERRITOOORIUM	4
2.2	RAHVASTIK	5
2.3	TÖÖHÕIVE	8
<b>3</b>	<b>VÄIKE-MAARJA VALLA PÕHILISED VÄLJAKUTSED</b>	<b>9</b>
<b>4</b>	<b>VÄIKE-MAARJA VALLA VISIOON AASTANI 2027</b>	<b>11</b>
<b>5</b>	<b>VÄIKE-MAARJA VALLA EESMÄRGID NING MÕÕDIKUD</b>	<b>12</b>
5.1	HARIDUS JA NOORSOOTÖÖ	12
5.2	KULTUUR, SPORT JA VABA AEG	12
5.3	SOTSIAALHOOLEKANNE JA TERVISHOID	13
5.4	ETTEVÕTLUS, TURISM JA PUHKEMAJANDUS	14
5.5	LOODUS- JA ELUKESKKOND	14
5.6	TEED, TÄNAVAD ja ÜHISTRANSPOORT	15
5.7	KÜLAELU JA KODANIKUALGATUS	16
<b>6</b>	<b>VÄIKE-MAARJA VALLA TEGEVUSKAVA</b>	<b>17</b>
6.1	VÄIKE-MAARJA VALLA TEGEVUS- JA INVESTEERINGUTE KAVA	17
<b>7</b>	<b>LISA 1 - HETKEOLUKORD</b>	<b>24</b>
7.1	HARIDUS JA NOORSOOTÖÖ	24
7.2	KULTUUR, SPORT JA VABA AEG	27
7.3	SOTSIAALHOOLEKANNE JA TERVISHOID	28
7.4	ETTEVÕTLUS, TURISM JA PUHKEMAJANDUS	28
7.5	LOODUS- JA ELUKESKKOND	30
7.6	TEED, TÄNAVAD JA ÜHISTRANSPOORT	32
7.7	KÜLAELU JA KODANIKUALGATUS	33
7.8	JUHTIMINE	33

## 1 SISSEJUHATUS

Valla arengukava on erinevate valdkondade arengu eesmärgid kirjeldav ja nende saavutamist kavandav dokument. Antud arengukava on koostatud Väike-Maarja vallale aastateks 2019-2027 ning käsitleb valda kui terviklikku kohalikku omavalitsusüksust. Arengukava koostamise peamisteks töövormideks olid dokumentide analüüs, valdkondlikud tööseminarid ja juhtrühma arutelud.

Kokku toimus viis valdkondliku seminari: 1) haridus ja noorsootöö, 2) sport, kultuur ja vaba aeg, 3) sotsiaaltoetused ja tervishoid, 4) majandus (ettevõtetus, turism, puhkemajandus, teed, tänavad, ühistransport, elu- ja looduskeskkond) ning 5) külaelu ja kodanikualgatus. Seminaride käigus arutati läbi vastava valdkonna probleemid ja väljakutsed ning arutati võimalike tegevuste üle.

Arengukava koostamise töögruppidesse oli kaasatud 63 inimest, sh valla allasutuste esindajad, kodanikeühendused, ettevõtjad ja omavalitsuses töötavad ametnikud. Lisaks viidi läbi rahvaküsitlus, milles osales 137 inimest.

Väike-Maarja valla arengukava koosneb seitsmest valdkonnast ja tegevuskavast. Üldiselt on välja toodud valdkondlikud väljakutsed, eesmärgid koos mõõdikutega ning tegevused. Hetkeolukorra kirjeldus koos peamiste probleemidega on vormistatud arengukava lisana.

Tegevuskava lähtub arengukavas seatud eesmärkidest. Püstitatud eesmärkide saavutamiseks on toodud ära konkreetsed tegevused ja investeeringud koos nende maksumuse, läbiviimise ajakava ja vastutajaga.

Arengukava lähtub Eesti Vabariigi õigusaktidest ja valla põhimäärusest. Arengukava on aluseks omavalitsuse tegevusele, eelarvete koostamisele, investeeringu- ja rahastamisaotlustele ning erinevate valdkondade detailsematele arengukavadele ning planeeringutele. Arengukava täiendatakse ja selle täitmist analüüsitakse igal aastal.

## 2 VÄIKE-MAARJA VALD NÜÜD JA PRAEGU

Tulevikuplaanide tegemiseks ning eesmärkide seadmiseks on oluline esmalt mõista, kuhu on oma tegemistega jõutud ning milline on valla tänane olukord. Sellest tulenevalt on võimalik kujundada Väike-Maarja valla tulevikusuunad ja tegevused järgnevateks aastateks.

### 2.1 ASUKOHT JA TERRITOORIUM

Väike-Maarja vald asub Lääne-Virumaa lõunaosas, Pandivere kõrgustikul ja Endla looduskaitseala kirdepiiril ning piirneb Vinni, Jõgeva, Järva ja Tapa vallaga. Vallas on 4 alevikku ja 64 küla, valla keskus asub Väike-Maarja alevikus. Valla suurus on 682,43 km<sup>2</sup> (68 243 ha).

Joonis 1: Väike-Maarja valla territoorium



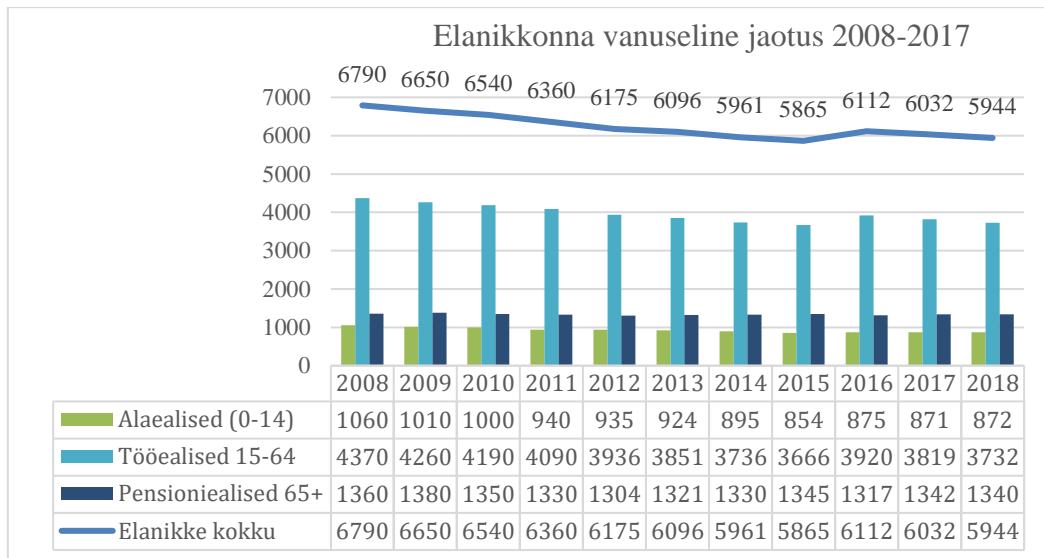
Allikas: Maaregister

Väike-Maarja vald moodustati endise Väike-Maarja külanõukogu aladele 1991. aasta detsembris ja selle territoorium kattus peaaegu endise Vao valla territooriumiga. Pärast kohalike omavalitsuste volikogude valimisi 2005. aasta oktoobris ühinesid Väike-Maarja ja Avanduse vald Väike-Maarja vallaks. 2017. aasta haldusreformi käigus liideti Väike-Maarja vallaga (elanikke ligikaudu 4500) Rakke vald (elanikke ligikaudu 1600).

## 2.2 RAHVASTIK

Väike-Maarja vallas elab Statistikaameti andmetel 01.01.2018 seisuga 5944 inimest sh 2955 meest ja 2989 naist. Rahvastiku keskmine tihedus vallas on 8,7 inimest km<sup>2</sup> kohta.

Joonis 2: Rahvastiku arv ja vanuseline jaotus Väike-Maarja valla territooriumil 2008-2018



Allikas: Statistikaamet

Elanike arv Väike-Maarja vallas on olnud pidevalt languses ning seda eelkõige alaealiste ja tööealiste arvelt. Laste ja noorte osakaal rahvastikust on viimase 10 aastal jooksul langenud 30%-lt 25%-le. Tööealiste osakaal rahvastikust on püsinud stabiilselt 62-64% vahel ja pensionäride osakaal on kasvanud 20%-lt-22%-le. Pensionealiste arv on püsinud viimase 10 aasta jooksul suhteliselt stabiilsena, mis viitab ka rahvastiku vananemisele.

Erandiks on 2016. aasta, mil toimus rahvastiku arvu kasv. 2016. aastal suurenes nii senise Rakke valla, kui ka Väike-Maarja valla elanike arv.

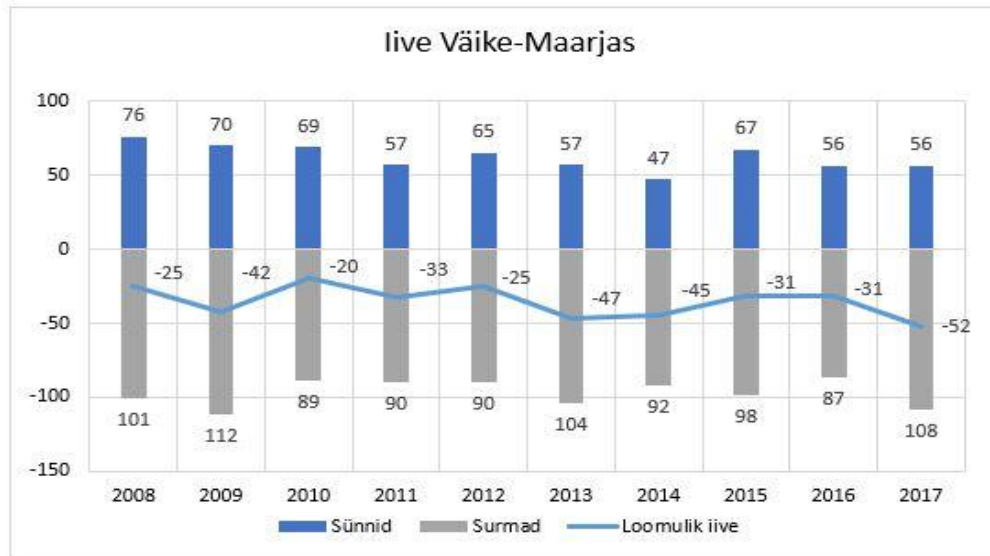
Tabel 1: Rändesaldo Väike-Maarja vallas 2015-2017

Aasta	Siserände saldo	Välisrände saldo	Rändesaldo kokku
2015	8	5	13
2016	-51	-1	-52
2017	-44	7	-37

Allikas: Statistikaamet

Tabelis 1 on väljendatud Väike-Maarja rändesaldo 2015-2017. Väike-Maarjasse tuli 2017. aastal 188 inimest ja lahkus 225. Enamus rännetest toimusid riigisiselt.

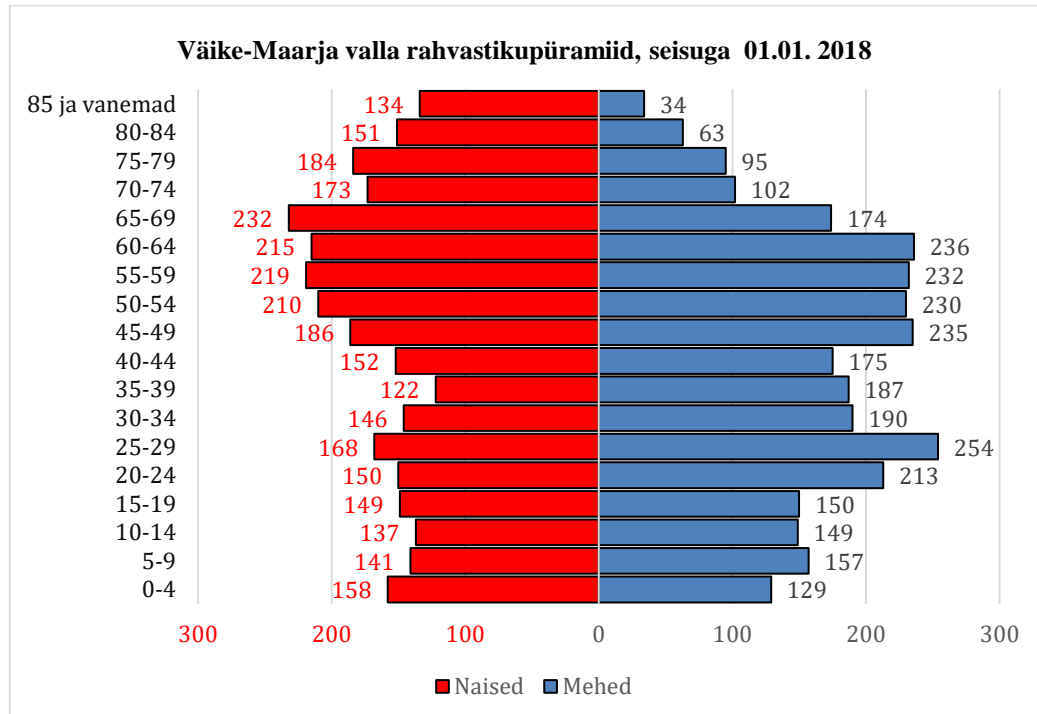
Joonis 3: Iive Väike-Maarja vallas 2008-2017



Allikas: Statistikaamet

Viimase kümne aasta jooksul on Väike-Maarja valla iive olnud pidevalt negatiivne. Keskmiselt sünnib aastas 63 inimest ja sureb 96. Keskmise iive on -35.

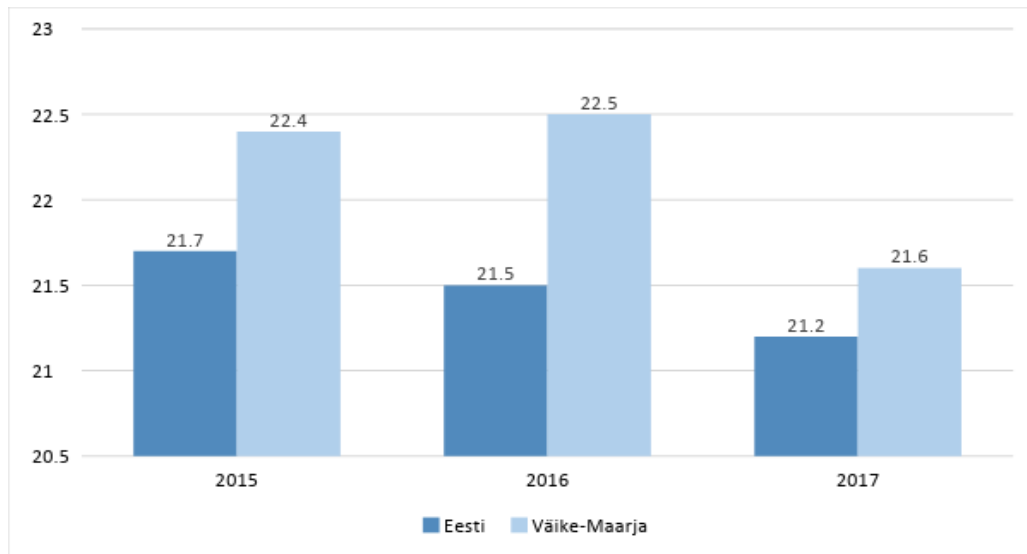
Joonis 4: Väike-Maarja valla rahvastikupüramiid



Allikas: Statistikaamet

01.01.2018 seisuga elab Väike-Maarja vallas kõige rohkem 25-29-aastaseid mehi (254) ja 65-69-aastaseid naisi (236).

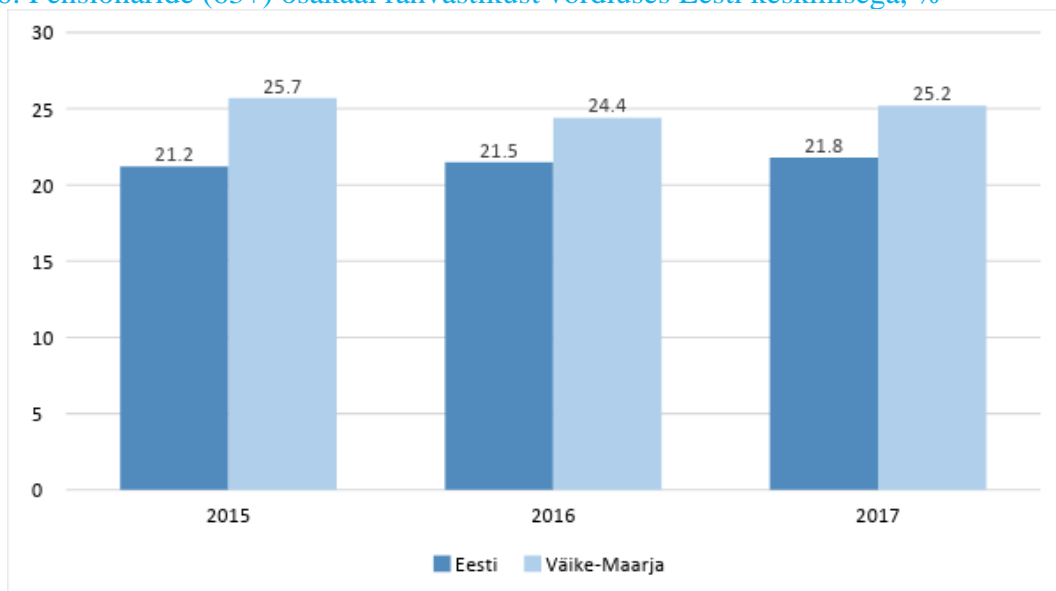
Joonis 5: 7-26-aastaste osakaal rahvastikust võrdluses Eesti keskmisega, %



Allikas: Statistikaamet

Väike-Maarja vallas on viimastel aastatel olnud noorte osakaal rahvastikus suurem kui Eestis keskmiselt. 2017. aastal oli valla noorte osakaal Eesti keskmisest 0,4 protsendipunkti suurem. Vaatamata sellele on noorte osakaal Väike-Maarja valla rahvastikust viimase kümne aastaga langenud 5% võrra, olles 2008. a 20% ja 2018 a 15% rahvastikust.

Joonis 6: Pensionäride (63+) osakaal rahvastikust võrdluses Eesti keskmisega, %



Allikas: Statistikaamet

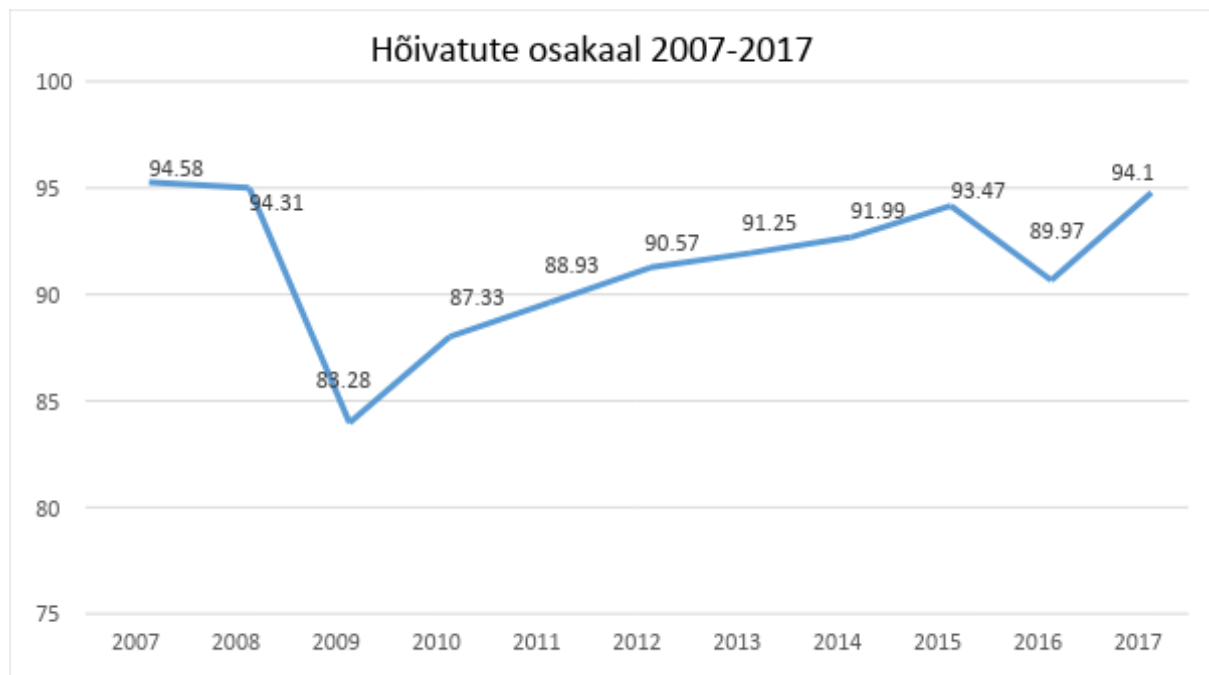
Võrreldes Eesti keskmisega on Väike-Maarja vallas pensionieas inimeste osakaal rahvastiku koosseisus suurem (vt ka Joonis 7).

## 2.3 TÖÖHÕIVE

Äriregistri andmetel on Väike-Maarja vallas 2018. aasta augusti seisuga registreeritud 753 ettevõtet, mille peamised tegevusalad on taime- ja loomakasvatus, kaubavedu, ehitus, saematerjali tootmine, masinate ja seadmete remont, kaubandus ja teenindus. Seejuures suurimad tööandjad on Baltic Log Cabins OÜ ja Nordkalk AS, järgnevad Reinpaul OÜ, SF Pandivere OÜ, Antaares AS, Andcar OÜ, Ebavere Graanul OÜ, Vao Agro OÜ, Joosand OÜ ja Pandivere Ehitus OÜ. Baltic Log Cabins OÜ-s töötab 90 töötajat, Nordkalk AS-s 89 ja Reinpaul OÜ-s 76 inimest.

Palgatöötaja kuukeskmine brutotulu oli 2017. aastal 989 eurot (sh meestel 1093 eurot ja naistel 862 eurot) ning brutotulusaajate keskmine arv 2017. aastal kalendrikuus oli 2264. Valla elanike tööhõivet iseloomustab sõltuvus kohalikest suurematest tööandjatest ning mõningal määral seotus Rakvere linnas asuvate töökohtadega. Registreeritud töötuid oli Eesti Töötukassa andmetel Väike-Maarja vallas aasta keskmisena kõige rohkem 2010. aastal, mil töötuna oli arvele võetud 347 inimest, 2018. aasta keskmine on 143.

Joonis 7: Lääne-Viru maakonna tööhõive protsent perioodil 2007-2017



Allikas: Statistikaamet

Lääne-Viru maakonnas oli hõivatute protsent kõige väiksem viimase kümne aasta lõikes 2009. aastal. 2017. aastal oli hõivatute osakaal 94,1%, suurim alates möödunud majanduskriisist. Viimastel aastatel on hõivatute osakaal pidevalt suurenenud, erandiks on 2016. aasta, mil toimus pea nelja protsendiline langus.



### 3 VÄIKE-MAARJA VALLA PÕHILISED VÄLJAKUTSED

Antud peatükis on välja toodud Väike-Maarja valla olulisemad väljakutsed valdkondade lõikes, mille lahendamine võimaldab omavalitsusel muutuda peresõbralikuks kodukohaks, motiveerivaks tööpaigaks ning omanäoliseks turismisihtkohaks.

Rahvastik:

- Noortele peredele toetava elukeskkonna loomine laste sündimuse suurendamiseks ja perede Väike-Maarja valda jäämise tagamiseks.
- Eakatele väärrika vananemise võimaluste loomine.

Haridus ja noorsootöö:

- Gümnaasiumi jätkamine ka gümnaasiumiastme õpilaste väikese arvu juures.
- Olemasoleva haridusvõrgu säilimine, arvestades koolivõrgu säilitamise kuluefektiivsust ning haridusteenuse kättesaadavust.
- Motiveeritud ja kvalifitseeritud pedagoogide, juhendajate ning tugispetsialistide leidmine ja hoidmine.
- Erivajadustega laste vajadustega arvestamine nii füüsilise keskkonna kui ka tugiteenuste planeerimisel.
- Koordineeritud koostöö toimimine erinevate valdkondlike allasutuste ja tegevuste vahel (lasteaiad, koolid, KOV, noorsootöö, huviharidus jms).

Kultuur, sport ja vaba aeg:

- Olemasolevate ruumide otstarbekas kasutamine ja seisukorra parandamine (Rakke kultuurikeskus, Kiltsi, Triigi ja Rakke raamatukogud, Rakke koduloomuseum, õppekeskuse hoonekompleks).
- Mitmekülgsed huvitegevuste pakkumine igas vanuses elanikele, sh teenuste kättesaadavus valla äärealadel elavatele inimestele.
- Ettevõtlike ja aktiivsete inimeste ning organisatsioonide tegevuste jätkusuutlikkuse tõstmine ning noorte kaasatuse suurendamine.
- Mitmekesiste sportimisvõimaluste arendamine, sh uute võimaluste loomine ja olemasolevate korrastamine.
- Optimaalse raamatukoguteenuse kättesaadavuse pakkumine ja juhtimise ühtlustamine.

Sotsiaalhoolekanne ja tervishoid:

- Sotsiaalteenuste võimekuse järjepidev tagamine vananeva elanikkonna ning erivajadustega laste ja täiskasvanute arvu kasvu tingimustes.
- Tugiteenuste personali (logopeed, psühholoog, eripedagoog) olemasolu tagamine.
- Eakatele ja erivajadustega inimestele toetavate teenuste pakkumine.
- Sotsiaal- ja tervishoiuvaldkonna taristu arendamine vananeva elanikkonna tingimustes.
- Koordineeritud koostöö toimimine erinevate seotud organisatsioonide vahel (ohvriabi, politsei, eripedagoogid, pereõed, sotsiaaltöötajad, ametnikud jms).
- Mitmekülgsed abi ja toetuse pakkumine töötuks jäänud elanikele.
- Ennetustöö osakaalu suurendamine.

Ettevõtlus, turism ja puhkemajandus:

- Ettevõtete jätkusuutlikkuse ning töökohtade arvu kasvuks toetava keskkonna loomine, sh (ühis)transpordi võimaluste arendamine.
- Turismikorralduse ja turismi toetava keskkonna arendamine valla mainekujunduse osana.

Teed, tänavad ja ühistransport:

- Valla teede (sh valgustus) järjepidev korrastamine elanike ohutu liiklemise tagamiseks.

- Vajaduspõhise ühistranspordi võimaluste arendamine, sh keskustest eemal asuvates piirkondades.
- Õpilastranspordi pakkumise ühtlustamine ühinenud omavalitsuste lõikes.

#### Loodus- ja elukeskkond

- Jäätmete äraandmise võimaluse tagamine valla suuremates keskustes.
- Valla elukeskkonna välisilme korrastamine, sh lagunevate hoonete likvideerimine.
- Vallale kuuluvate hoonete optimaalne kasutamine.

#### Külaelu ja kodanikualgatus:

- Kogukonnatunde kasvatamine, arvestades piirkondade omanäolisust.
- Sädeinimeste toetamine.

#### Organisatsioon, personal ja juhtimisstruktuur:

- Ühinenud omavalitsuste erinevate organisatsioonikultuuride ühtlustamine, sh seni erinevatel alustel toimetanud allasutuste ühiste juhtimispõhimõtete rakendamine.
- Omavalitsuse vastutusvaldkondade täpsustamine nii ametniku kui ka kodaniku vaates, sh laienenud vastutusvaldkonna võtmes vallavalitsuse töötajate töökoormuse optimeerimine.
- Järjepideva info jagamise ja kommunikatsioonivoo arendamine valla erinevate üksuste vahel, sh kommunikatsiooni tagamine vallavalitsuse ja elaniku vahel.

#### 4 VÄIKE-MAARJA VALLA VISIOON AASTANI 2027

Väike-Maarja vald on vaimu ja väega tegutsev paikkond - tegus, hooliv ning meeldiva elu- ja töökeskkonnaga.

- **Tegus** – noorte arv ei vähene, haridus ja kultuur on väärtustatud, valla elanikud on positiivse ellusuhtumisega ja osalevad aktiivselt kogukondade tegevuses.
- **Hooliv** – Väike-Maarja vald on hea ja turvaline elupaik. Kogukonnad on ühtehoidvad. Valla poolt pakutavad teenused on elanikke ja organisatsioone toetavad.
- **Meeldiv elu- ja töökeskkond** – heakorrastatud avalikud alad, kaunis looduskeskkond, kättesaadavad teenused, jätkusuutlikud ettevõtted ja piisav arv töökohti.

## 5 VÄIKE-MAARJA VALLA EESMÄRGID NING MÕÕDIKUD

### 5.1 HARIDUS JA NOORSOOTÖÖ

#### Üldeesmärk

Väike-Maarja valla haridusasutused võimaldavad kvaliteetset haridust õpilastele ning motiveerivad töökohta õpetajatele, juhendajatele ja tugispetsialistidele. Õpilased valivad haridustee jätkamiseks koduvallas asuva kooli.

#### Alaesmärgid

- Vallas saab omandada alg-, põhi- ja gümnaasiumiharidust.
- Kiltis, Rakkes ja Simunas on põhikoolid ning Väike-Maarjas gümnaasium.
- Õpilased eelistavad jätkata gümnaasiumiastme õpinguid koduvallas.
- Haridusasutuste koostöö toimub regulaarselt ja koordineeritult eri tasandite vahel (juhtkonnad, õpetajaskond, huvijuhid, noorsootöötajad, vallavalitsus jne).
- Koolide maine on kõrge.
- Rakendatakse nüüdisaegset õpikäsitlust. Kasutatavaid meetodikaid kommuniqueeritakse lapsevanematele ja kogukonnale - hoitakse head koostööd kodu ja kooli vahel, mis arvestab parimal moel õpilaste vajadusi.
- Väike-Maarja koolides võimaldatakse ettevõtlusõpet.
- Õpetajad, juhendajad ja tugispetsialistid on oma ala spetsialistid ja vastavad kvalifikatsiooni nõuetele.
- Haridustöötajate maine on piirkonnas kõrge.
- Tugispetsialistide (logopeed, psühholoog, eripedagoog, sotsiaalpedagoog) teenused on kättesaadavad.
- Huvitegevus ja -haridus on valikuterohke ja kättesaadav.
- Noortekeskus pakub mitmekülgseid tegevusi.
- Väike-Maarja muusikakooli laiendatakse lisaks Simunale ka Rakkesse.

#### Mõõdikud

Näitaja	2018	2023	2027
Vähemalt korra poolaastas toimub haridusvaldkonna osapooli kaasav ümarlaud	x	x	x
Õppetöö toimub Kiltsi, Rakke, Simuna ja Väike-Maarja koolides	x	x	x
Väike-Maarja gümnaasiumiastmes õppivate õpilaste arv	47	55	65
Huvikoolide õpilaste arv (7-19 aastased)	75	80	80
Tugispetsialistide ametikohtade arv	4	7	8

### 5.2 KULTUUR, SPORT JA VABA AEG

#### Üldeesmärk

Väike-Maarja vallas edendatakse kogukonnatunnet, kandes edasi piirkonna kultuurimälu ning säilitades paikkondade eripära.

## Alaeesmärgid

- Valla omandis olev kultuuri- ja huvitegevuse taristu on heas seisukorras ja aktiivselt kasutuses.
- Rakke kultuurikeskus on ümber kujundatud multifunktsionaalseks keskuseks.
- Väike-Maarjasse on rajatud kaasaegne staadion.
- Elanikele on loodud mitmekülgsed võimalused huvitegevusteks, need on järjepidevad ja erinevas vanuses inimestele kättesaadavad.
- Treeninguid ja huviringe juhendavad entusiastlikud ning motiveeritud juhendajad, kes on oma ala spetsialistid.
- Triigi raamatukogu on üle viidud Triigi spordihoonesse.
- Vallas on toimiv raamatukoguvõrgustik, mis tegutseb mitmefunktsiooniliste keskustena, elavdades kohaliku kultuurielu ning pakkudes võimalusi elukestvaks õppeks.
- Elanikele on tagatud vaba ning võrdne ligipääs informatsioonile ja raamatukogu (e-)teenustele. E-teenused hõlmavad teenuseid ja allikaid, mida saab kasutada raamatukogu külastamata.
- Valla muuseum kogub, hoiab ja uurib paikkonna pärandit, osaledes seeläbi valla kultuuri- ja haridustegevuses.
- Muuseum jagab infot ning pakub elamusi nii kodu- kui välismaistele külastajatele, kasvatades seeläbi Väike-Maarja valla kui turismi sihtpunkti populaarsust.
- Valla elanikud tunnevad end kogukonna osana.

## Mõõdikud

Näitaja	2018	2023	2027
Huviringide arv	97	97	97
Huvitegevuses osalevate elanike arv (5-84 aastased)	878	988	1098
Huvitegevuses osalevate laste ja noorte (7-19 aastased) osakaal	65%	70%	75%
Raamatukogudest laenutuste arv	54 673	52 000	48 000
Vähemalt kord kvartalis toimub kultuuri, spordi ja vaba aja valdkonna inimeste ümarlaud	x	x	x

## 5.3 SOTSIAALHOOLEKANNE JA TERVISHOID

### Üldeesmärk

Väike-Maarja valla elanikele pakutakse vajadusest lähtuvaid sotsiaal- ja tervishoiuteenuseid.

### Alaeesmärk

- Eakatele ja erivajadustega inimestele on loodud toetavad tingimused igapäevaseks toimetulekuks.
- Eakatele ja erivajadustega lastele on loodud tingimused päevahoiu korraldamiseks.
- Sotsiaalvaldkonna teenuste valik on laienenud.
- Erivajadustega lastele on tagatud vajalikud tugiteenused.
- Valla hallatavad hooldekodud vastavad nõuetele ning on turvaliseks elupaigaks eakatele.
- Perevägivald ning alaealiste kuritegevuse ennetustöö osakaal on suurenenud. Tööle on asunud peresotsiaaltöötaja.
- Erialaspetsialistid teevad tihedat koostööd, mille tulemusena saavad inimesed kiiremini kvaliteetset abi.
- Liikumispuudega inimestele on tagatud ligipääs avaliku kasutusega hoonetesse.

- Sotsiaalvaldkonna teenuste pakkumise tingimused on paranenud. Sotsiaalkorterite ja sotsiaalmajade taristu korrastamisega tegeletakse järjepidevalt.
- Vald panustab erivajadustega inimestele nende erivajadusest tingitud eluruumide kohandamisse.

### Mõõdikud

Näitaja	2018	2023	2027
Toetatud elamise teenust kasutanud erivajadusega inimeste arv	3	10	10
Vähemalt korra poolaastas toimub sotsiaal- ja tervishoiu valdkonna osapooli kaasav ümarlaud	x	x	x
Alaealiste seadusrikkumiste arv	14	10	7
Sihtrühmale suunatud vajaduspõhistest koolitustest/ümarlaudadest osavõtjate arv	15	22	31
sh vanematele suunatud koolitustest/ ümarlaudadest osavõtjate arv	8	12	16
sh erivajadustega inimestele suunatud koolitustest/ ümarlaudadest osavõtjate arv	7	10	15
Toimetulekutoetust vajavate perede arv (keskmiselt kuus)	77	70	65
Toimetulekutoetust vajavate isikute arv (keskmiselt kuus)	187	175	165

## 5.4 ETTEVÕTLUS, TURISM JA PUHKEMAJANDUS

### Üldeesmärk

Väike-Maarja vallas on jätkusuutlikud ja täiendavaid töökohti loovad ettevõtted, mis pakuvad konkurentsivõimelist tötötasu.

### Alaeesmärk

- Väike-Maarja vald on ettevõtluskeskkonda toetav.
- Väike-Maarja vald on Lääne-Virumaa oluline turismisihtkoht. Valla turismiobjektid on ligipääsetavad ning viidastatud, välja on töötatud erinevad külastuspaketid koostöös turismiteenuste pakkujatega.

### Mõõdikud

Näitaja	2018	2023	2027
Ettevõtete arv	753	säilitada	säilitada
Ettevõtlusega alustavate ettevõtjate nõustamiste arv	4	5	6
Piirkonna ettevõtjatega ümarlaudade/koolituste arv	1	2	2
Registreeritud noorte töötute (vanuses 16-24) osakaal registreeritud töötute hulgas	10,2	vähenev trend	vähenev trend
Väike-Maarja keskmise brutotulu suhe Eesti keskmisesse	0,81	0,85	0,9

## 5.5 LOODUS- JA ELUKESKKOND

### Üldeesmärk

Väike-Maarja vald on turvalist ja head elukeskkonda pakkuv ning paikkonna rikkalikku looduspärandit väärtustav vald.

### Alaeesmärk

- Jäätmete üleandmise võimalus on elanikele kergesti kättesaadav.
- Valla haldusosakonnal on operatiivseks reageerimiseks vajalikud vahendid ning tööd on kvaliteetselt teostatud.
- Valla hooned on optimaalses kasutuses.
- Kõikidele valla hallatavatele hoonetele on leitud rakendus/lahendus nende rakendamiseks.
- Valla elukeskkond on korrastatud ning elukohana atraktiivne.
- Kasutusest väljalangenud ja lagunenuid hoonete arv väheneb.
- Vald on ohutu ja puhta elukeskkonnaga.
- Veevarustus- ja kanalisatsioonisüsteemid vastavad keskkonnanõuetele.
- Küttevõrgud ja -süsteemid on korras ja ökonoomsed.
- Kvaliteetne internetiühendus on kättesaadav ka väljaspool keskuseid.

### Mõõdikud

Näitaja	2018	2023	2027
Elukeskkonnaga rahulolevate elanike osakaal, %	63%	70%	75%
Ühisveevärgiga liitunud majapidamiste osakaal, %	94%	96%	98%
Ühiskanalisatsiooniga liitunud majapidamiste osakaal, %	93%	95%	97%
Jäätmemajade arv, tk	2	5	7
Lagunenud hoonete lammutamine, tk	2	6	8
Valla hoonete energiatõhususe tõstmine, tk	4	8	13

## 5.6 TEED, TÄNAVAD JA ÜHISTRANSPOORT

### Üldeesmärk

Väike-Maarja vallas on hooldatud teed ja tänavad, turvaline liikluskorraldus ning säästlik tänavavalgustus.

### Alaeesmärk

- Valla teid hooldatakse järjepidevalt vastavalt valla teede investeerimise kavale.
- Teede investeringud on teostatud vastavalt investeringute kavale.
- Liiklemine on ohutu.
- Väike-Maarja vallas on toimiv transpordisüsteem, mis katab elanikkonna vajadusi.
- Tänavavalgustuse rekonstrueerimisel on kasutatud energiasäästlikke lahendusi.
- Tolmutõrje on teostatud kruusateedel kõikide elanikega majapidamiste juures.

### Mõõdikud

Näitaja	2018	2023	2027
Teede investeringute osa eelarvest, eurot	350 000	450 000	530 000
Ühistranspordi kasutajate kordade arv (keskmiselt kuus)	5200	kasvav	kasvav

		trend	trend
Ehitatud kergteid, km	8	16	18
Rekonstrueeritud energiasäästlik tänavavalgustus, km	3,5	10	15
Teede rekonstrueerimine, km	10	20	40
Teede tolmutõrje, km	40	45	50

## 5.7 KÜLAELU JA KODANIKUALGATUS

### Üldeesmärk

Väike-Maarja vald on ühtne, kuid samas eriilmeliste kogukondadega vald.

### Alaesmärk

- Erinevate piirkondade kogukonnad teevad koostööd.
- Kogukondade tegevusega seotud osapooltel on hea ülevaade valdkonnas toimuvast.
- MTÜ-d on tugevad partnerid vallale.
- „Sädeinimesed“ on motiveeritud ja tunnustatud.

### Mõõdikud

Näitaja	2018	2023	2027
Kord kvartalis toimub KOV ja MTÜ-de ümarlaud, kus osaleb vähemalt 50% valdkonna võtmeisikutest.	x	x	x
Mittetulundusühingute nõustamiste arv	10	20	30
MTÜ-dele tegevuseks ja projektideks antava toetuse suurus eelarvest (kasv 5% aastas)	45 000	57 000	70 000



## 6 VÄIKE-MAARJA VALLA TEGEVUSKAVA

### 6.1 VÄIKE-MAARJA VALLA TEGEVUS- JA INVESTEERINGUTE KAVA

<b>HARIDUS JA NOORSOOTÕ</b>						
<b>Üldesmärk:</b> Väike-Maarja valla haridusasutused võimaldavad kvaliteetset haridust õpilastele ning motiveerivat töökohta õpetajatele, juhendajatele ja tugispetsialistidele. Õpilased valivad haridustee jätkamiseks koduvallas asuva kooli.						
Tegevused	Kulu 2019	Kulu 2020	Kulu 2021	Kulu 2022	Rahastusallikas	Vastutaja
1. Asendusõpetajate süsteemi loomine	jooksev tegevuskulu	jooksev tegevuskulu	jooksev tegevuskulu	jooksev tegevuskulu	valla eelarve	haridusnõunik
2. Kord kvartalis valdkondlike ümarlaudade läbiviimine	jooksev tegevuskulu	jooksev tegevuskulu	jooksev tegevuskulu	jooksev tegevuskulu	valla eelarve	haridusnõunik
3. Muusikakooli filiaali/rühma avamine Rakkesse	8 000	17 500	17 500	17 500	valla eelarve	haridusnõunik
Investeeringud 2019-2022	Kulu 2019	Kulu 2020	Kulu 2021	Kulu 2022	Rahastusallikas	Vastutaja
1. Avalike mänguväljakute ja valla lasteaedade õuealade korrastamine	20 000	10 000	10 000	10 000	valla eelarve	keskkonnatöökas
2. Noortekeskuste ruumide renoveerimine Rakkes ja Väike-Maarjas	5000	8000			valla eelarve	ehitusnõunik
3. Väike-Maarja lasteaia ventilatsioonisüsteemi projekteerimine ja väljaehitamine	5000	200 000			KOV 25% toetus 75%	ehitusnõunik
4. Rakke lasteaia ruumide remont ja inventari soetamine	13 000				valla eelarve	ehitusnõunik
<b>KULTUUR, SPORT JA VABA AEG</b>						
<b>Üldesmärk:</b> Väike-Maarja vallas edendatakse kogukonnatunnet, kandes edasi piirkonna kultuurimälu ning säilitades paikkondade eripära.						
Tegevused	Kulu 2019	Kulu 2020	Kulu 2021	Kulu 2022	Rahastusallikas	Vastutaja
1. Kvalifitseeritud ja motiveeritud juhendajate leidmine lastele, noortele ja täiskasvanutele	jooksev tegevuskulu	jooksev tegevuskulu	jooksev tegevuskulu	jooksev tegevuskulu	valla eelarve	kultuurinõunik
2. Huviringi bussi teenuse pakkumise alustamine Rakke piirkonnas	jooksev tegevuskulu	jooksev tegevuskulu	jooksev tegevuskulu	jooksev tegevuskulu	valla eelarve	kultuurinõunik
3. Väike-Maarja muuseumi väljapaneku	jooksev	jooksev	jooksev	jooksev	valla eelarve	kultuurinõunik

kaasajastamine ja atraktiivsuse tõstmine.	tegevuskulu	tegevuskulu	tegevuskulu	tegevuskulu		
4. Kultuuri, spordi, vaba aja valdkonna inimeste kohtumiste korraldamine kord kvartalis	jooksev tegevuskulu	jooksev tegevuskulu	jooksev tegevuskulu	jooksev tegevuskulu	valla eelarve	kultuurinõunik
<b>Investeeringud 2019-2022</b>	<b>Kulu 2019</b>	<b>Kulu 2020</b>	<b>Kulu 2021</b>	<b>Kulu 2022</b>	<b>Rahastusallikas</b>	<b>Vastutaja</b>
5. Rakke kultuurikeskuse hoone renoveerimine multifunktsionaalseks keskuseks (lisanduvad muusikakool, eakate päevakeskus, perearst, hambaarst, apteek jne)	160 000				KOV 25% toetus 75%	ehitusnõunik
6. Vao tornlinnuse katuse renoveerimine		18 000			KOV 25% toetus 75%	ehitusnõunik
7. Väike-Maarja muuseumi välisfassaadi renoveerimine		25 000			valla eelarve	ehitusnõunik
8. Välitreeningvahendite paigaldamine Väike-Maarjasse		10 000			KOV 25%, toetus 75%	keskkonnanõunik
9. Staadioni rajamine Väike-Maarjasse		500 000	500 000		KOV 30% toetus 70%	abivallavanem
10. Väike-Maarja seltsimaja renoveerimine	15 000	15 000	15 000	75 000	valla eelarve	ehitusnõunik
11. Simuna spordihoone juurde staadionile jooksuringi rajamine				25 000	valla eelarve	abivallavanem
12. Multifunktsionaalse pallimänguväljaku rajamine Väike-Maarjasse	60 000				KOV 67%, toetus 33%	abivallavanem
13. Lasketiiru remont ja kuulipüüdjate soetamine		5000			valla eelarve	kultuurinõunik
14. Triigi raamatukogu ruumide ümberpaigutamiseks sobiva lahenduse leidmine.		30 000			valla eelarve	ehitusnõunik
<b>SOTSIAALHOOLEKANNE JA TERVISHOID</b>						
<b>Üldesmärk:</b> Väike-Maarja valla elanikele pakutakse vajadusest lähtuvaid sotsiaal- ja tervishoiuteenuseid.						
Tegevused	Kulu 2019	Kulu 2020	Kulu 2021	Kulu 2022	Rahastusallikas	Vastutaja
1. Eakate ja erivajadustega inimeste päevakeskuse rajamine Väike-Maarja hooldekodusse (personali palkamine ja transpordi korraldamine)	8500				valla eelarve	sotsiaalosakonna juhataja
2. Eakatele päevahoiu rajamine hooldekodu juurde (inventar)	2000				valla eelarve	sotsiaalosakonna juhataja
3. Erivajadustega lastele suvise päevahoiu rajamine lasteaia juurde (personalikulu)	jooksev tegevuskulu	jooksev tegevuskulu	jooksev tegevuskulu	jooksev tegevuskulu	valla eelarve	sotsiaalosakonna juhataja

4. Töötaja leidmine toetatud elamise teenuse osutamiseks erivajadustega noortele	jooksev tegevuskulu	jooksev tegevuskulu	jooksev tegevuskulu	jooksev tegevuskulu	Sotsiaal-kindlustus amet	sotsiaalosakonna juhataja
5. Tugispetsialistide palkamine tervisekeskusesse		10 000	10 000		valla eelarve	sotsiaalosakonna juhataja
6. Lapsevanemate koolitamine ja osalemine „Imelised aastad“ programmis	3000				valla eelarve	sotsiaalosakonna juhataja
7. Peresotsiaaltöötaja palkamine	15 000				valla eelarve	sotsiaalosakonna juhataja
8. Eakate ja erivajadustega inimeste päevakeskuse rajamine Rakkesse, personali leidmine ja transpordi korraldamine		8400			valla eelarve	sotsiaalosakonna juhataja
9. Erialaspetsialistide (ohvriabi, politsei, eripedagoog, pereõde, sotsiaaltöötaja jne) ühiste ümarlaudade korraldamine	jooksev tegevuskulu	jooksev tegevuskulu	jooksev tegevuskulu	jooksev tegevuskulu	valla eelarve	sotsiaalosakonna juhataja
<b>Investeeringud 2019-2022</b>	<b>Kulu 2019</b>	<b>Kulu 2020</b>	<b>Kulu 2021</b>	<b>Kulu 2022</b>	<b>Rahastusallikas</b>	<b>Vastutaja</b>
10. Rakke perearstile, hambaarstile ja apteegile ruumide renoveerimine kultuurikeskuse hoones ja liikumispuudega inimestele ligipääsetavuse võimaluste loomine	120 000				valla eelarve	ehitusnõunik
11. Tammiku hooldekodu lisapindade ruumilahenduse väljatöötamine ja selleks ruumide ostmise	30 000				valla eelarve	ehitusnõunik
12. Tammiku hooldekodu küttesüsteemi renoveerimine maaküttele	40 000				KOV 25% toetus 75%	ehitusnõunik
13. Väike-Maarja hooldekodu lifti rajamine		120 000			KOV 50% toetus 50%	ehitusnõunik
14. Liikumispudega inimestele ligipääsetavuse võimaluste loomine avalikus kasutuses olevatesse hoonetesse	5000	5000	5000	5000	valla eelarve	ehitusnõunik
15. Sotsiaalelamispindade renoveerimine	60 000	60 000			valla eelarve	taristuspetsialist
16. Erivajadustega inimeste kodude kohandamine		40 000			KOV 15% toetus 85%	taristuspetsialist
<b>ETTEVÕTLUS, TURISM JA PUHKEMAJANDUS</b>						
<b>Üldeesmärk:</b> Väike-Maarja vallas on jätkusuutlikud ja täiendavaid töökohti loovad ettevõtted, mis pakuvad konkurentsivõimelist töötasu.						
<b>Tegevused</b>	<b>Kulu</b>	<b>Kulu</b>	<b>Kulu</b>	<b>Kulu</b>	<b>Rahastus-</b>	<b>Vastutaja</b>

	2019	2020	2021	2022	allikas	
1. Ettevõtjate nõustamine toetusvõimaluste, projektide kirjutamise ja tugivõrgustiku loomise osas	jooksev tegevuskulu	jooksev tegevuskulu	jooksev tegevuskulu	jooksev tegevuskulu	valla eelarve	arendusnõunik
2. Valla ettevõtlusalade reklaamimine koostöös Lääne-Viru Arenduskeskusega	jooksev tegevuskulu	jooksev tegevuskulu	jooksev tegevuskulu	jooksev tegevuskulu	jooksev tegevuskulu	arendusnõunik
3. Turismiobjektide ja turismiettevõtetega seotud viitade ja infotahvlite kaardistamine ja uuendamine	jooksev tegevuskulu	jooksev tegevuskulu	jooksev tegevuskulu	jooksev tegevuskulu	valla eelarve	arendusnõunik
4. Koostööalase töögrupi loomine ja koostöö arendamine naabervaldadega turismi arendamise eesmärgil	jooksev tegevuskulu	jooksev tegevuskulu	jooksev tegevuskulu	jooksev tegevuskulu	valla eelarve	arendusnõunik
5. Koostöö arendamine Lääne-Viru Arenduskeskuse ja MTÜ-ga PAIK (sh koostöökohtumised, ühisüritused jms)	jooksev tegevuskulu	jooksev tegevuskulu	jooksev tegevuskulu	jooksev tegevuskulu	valla eelarve	arendusnõunik
6. Turismialaste teenuspakettide väljatöötamine koostöös ettevõtjatega	jooksev tegevuskulu				valla eelarve	arendusnõunik
7. Majutus- ja toitlustusvõimaluste tutvustamine koostöös ettevõtjatega	jooksev tegevuskulu	jooksev tegevuskulu	jooksev tegevuskulu	jooksev tegevuskulu	valla eelarve	arendusnõunik
<b>Investeeringud 2019-2022</b>	<b>Kulu 2019</b>	<b>Kulu 2020</b>	<b>Kulu 2021</b>	<b>Kulu 2022</b>	<b>Rahastusallikas</b>	<b>Vastutaja</b>
8. Supluskohtade korrastamine Mäistes, Äntus, Kamarikul ja Seljal (prügikastide, pinkide, riietuskabiinide ja tualettide paigaldamine)	12 000	25 000			KOV 50% toetus 50%	keskkonnanõunik
9. Varangu õpperaja ligipääsu rajamise projekti uuendamine ja ehitamine vastavalt projektile			10 000		KOV 10% toetus 90%	keskkonnanõunik
10. Emumäe piirkonna puhkeala arendamine (elektriliitumine, valgustuse paigaldamine, ala korrastamine)	50 000	5000	5000	5000	valla eelarve	abivallavanem
11. Matkaradade korrastamine (Simuna, Äntu ja Seljamäe)	5000	5000	5000	5000	valla eelarve	abivallavanem
<b>LOODUS- JA ELUKESKKOND</b>						
<b>Üldesmärk:</b> Väike-Maarja vald on turvalist ja head elukeskkonda pakkuv ning paikkonna rikkalikku looduspärandit väärtustav vald.						
<b>Tegevused</b>	<b>Kulu 2019</b>	<b>Kulu 2020</b>	<b>Kulu 2021</b>	<b>Kulu 2022</b>	<b>Rahastusallikas</b>	<b>Vastutaja</b>
1. Hoonete kasutuse ja rakendamise kava koostamine	jooksev				valla eelarve	vallavanem

(õppekeskus, ujula, Simuna koolihoone vana osa, Rakke kooli õpilaskodu hoone, Rakke vallamaja, jne)	tegevuskulu					
2. Heakorra järelevalve teostamine (prügi, niitmine, kasutusest välja langenud hooned)	jooksev tegevuskulu	jooksev tegevuskulu	jooksev tegevuskulu	jooksev tegevuskulu	valla eelarve	taristuspetsialist
3. Vallavalisus korraldab kindla metoodika alusel avaliku arvamuse küsitlusi, mille tulemused avalikustatakse vallalehes ja kodulehel.	jooksev tegevuskulu		jooksev tegevuskulu		valla eelarve	vallavanem
<b>Investeeringud 2019-2022</b>	<b>Kulu 2019</b>	<b>Kulu 2020</b>	<b>Kulu 2021</b>	<b>Kulu 2022</b>	<b>Rahastusallikas</b>	<b>Vastutaja</b>
4. Jäätmejaama rajamine Rakke alevikku	120 000				KOV 10% toetus 90%	keskkonnanõunik
5. Jäätmemajade rajamine (Rakke, Simuna, Kiltsi, Triigi, Vao)	6000	6000	6000	6000	valla eelarve	keskkonnanõunik
6. Haldusosakonna tehnika täiendamine (liisimine)	30 000	30 000	30 000	30 000	valla eelarve	abivallavanem
7. Ao ja Nõmme paisjärve uuringu teostamine	46 000				KOV 10% toetus 90%	keskkonnanõunik
8. Kasutusest väljalangenud ja lagunenenud hoonete lammutamine	20 000	20 000	20 000	20 000	KOV 50% toetus 50%	taristuspetsialist
9. Liivi pargi ning Väike-Maarja seltsimaja ja muuseumi ümbruse haljastusprojekti koostamine	15 000				valla eelarve	keskkonnanõunik
10. Rakke aleviku Kase tn pargi korrastamine	5000				valla eelarve	keskkonnanõunik
11. Videovalvekaamerate paigaldamine	5000	5000	5000		valla eelarve	IT-juht
12. Kampania Hoovid korda! toetuse korra väljatöötamine ja rakendamine	12 000	12 000	12 000	12 000	valla eelarve	arendusnõunik
13. Kampania Värvid valda! toetuse korra väljatöötamine ja rakendamine		12 000	12 000	12 000	valla eelarve	arendusnõunik
14. Rakke alevikus katlamajade endiste küttemahutite likvideerimine	15 000	15 000			KOV 10% toetus 90%	keskkonnanõunik
15. Vao küla katlamaja rekonstrueerimine vastavalt soojamajanduse arengukavale	90 000				KOV 50% toetus 50%	abivallavanem
16. Rakke kultuurikeskuse lokaalküttele üleviimine	100 000				toetus 50% rentnik 50%	SW Energia OÜ
17. Rakke aleviku Metsa tänava katlamaja rekonstrueerimine	175 000				toetus 50% rentnik 50%	SW Energia OÜ
18. Rakke aleviku Staadioni tänava katlamaja	225 000				toetus 50%	SW Energia OÜ

rekonstrueerimine					rentnik 50%	
19. Rakke aleviku Staadioni tänava katlamaja piirkonna soojustrasside rekonstrueerimine		220 000			toetus 50% rentnik 50%	SW Energia OÜ
20. Rakke aleviku Metsa tänava katlamaja piirkonna soojustrasside rekonstrueerimine		141 000			toetus 50% rentnik 50%	SW Energia OÜ
21. Rakke aleviku Niidu tänava katlamaja rekonstrueerimine		150 000			toetus 50% rentnik 50%	SW Energia OÜ

### TEED, TÄNAVAD JA ÜHISTRANSPOORT

**Üldesmärk:** Väike-Maarja vallas on hooldatud teed ja tänavad, turvaline liikluskorraldus ning säästlik tänavavalgustus.

Tegevused	Kulu 2019	Kulu 2020	Kulu 2021	Kulu 2022	Rahastusallikas	Vastutaja
1. Teede märgistuse ja viidastamise kaardistamine ja uuendamine	jooksev tegevuskulu	jooksev tegevuskulu	jooksev tegevuskulu	jooksev tegevuskulu	valla eelarve	abivallavanem
2. Inimeste liikumisvajaduste kaardistamine ja neist lähtuvalt ühistranspordi muutmise ettepanekute tegemine ühistranspordikeskusele	jooksev tegevuskulu	jooksev tegevuskulu	jooksev tegevuskulu	jooksev tegevuskulu	valla eelarve	abivallavanem
Investeeringud 2019-2022	Kulu 2019	Kulu 2020	Kulu 2021	Kulu 2022	Rahastusallikas	Vastutaja
3. Teede investeeringud	370 000	390 000	410 000	430 000	valla eelarve	abivallavanem
4. Simuna kergliiklustee ehitamine	800 000				KOV 25% toetus 75%	ehitusnõunik
5. Rakke piirkonna bussipeatustesse autonoomsete valgustite paigaldamine			28 000		KOV 50 % toetus 50%	abivallavanem
6. Salla piirkonna bussipeatustesse autonoomsete valgustite paigaldamine	30 000				valla eelarve	abivallavanem
7. Väike-Maarja - Triigi kergliiklustee projekteerimine ja ehitamine		20 000	850 000		KOV 25% toetus 75%	ehitusnõunik
8. Väike-Maarja, Rakke ja Simuna aleviku tänavavalgustuse rekonstrueerimine				450 000	KOV 60% toetus 40%	abivallavanem
9. Rakke-Ao kergliiklustee valgustuse rajamine		40 000			KOV 60% toetus 40%	abivallavanem

### KÜLAELU JA KODANIKUALGATUS

**Üldesmärk:** Väike-Maarja vald on ühtne, kuid samas eriilmeliste kogukondadega vald.

Tegevused	Kulu 2019	Kulu 2020	Kulu 2021	Kulu 2022	Rahastusallikas	Vastutaja
1. Kodanikeühenduste motiveerimine ja nõustamine	jooksev	jooksev	jooksev	jooksev	valla eelarve	arendusnõunik

erinevatest projektmeetmetest raha taotlemisel	tegevuskulu	tegevuskulu	tegevuskulu	tegevuskulu		
2. Kodanikeühenduste tegevuse ja ürituste toetamine ning projektide kaasfinantseerimine	jooksev tegevuskulu	jooksev tegevuskulu	jooksev tegevuskulu	jooksev tegevuskulu	valla eelarve	arendusnõunik
3. Analüüsi koostamine KOV teenuste üleandmise kohta MTÜ-dele	jooksev tegevuskulu				valla eelarve	arendusnõunik

### MÄRKUSED

1. Konkreetsetel aastal tehtavad investeeringud täpsustatakse jooksva aasta eelarves lähtudes KOV konkreetsest finantsseisust antud aastal.
2. Esitatud maksumused on hinnangulised ja täpsustatakse vastavalt ehitusprojektidele, meetmete abikõlblikkuse tingimustele ja läbiviidud riigihangete tulemustele.

## 7 LISA 1 - HETKEOLUKORD

### 7.1 HARIDUS JA NOORSOOTÖÖ

#### 7.1.1 Koolieelsed lasteasutused

Väike-Maarja vallas on kolm lasteaeda, kus 2017/18 õppeaastal oli kokku 13 rühma ja neis õppis kokku 253 last.

Tabel 1. Väike-Maarja valla lasteaiad

Lasteaed	Tegutsemise algus	Rühmade arv	Laste arv	Lisainfo
Väike-Maarja Lasteaed	1951	8	141	2000. a-st üks rühm Kiltsi mõisas
Simuna Lasteaed	2005	2	52	2016. a loodi lastehoiurühm. Laste arvu kasv 43-lt 52-le
Rakke Lasteaed Leevike	1960	3	60	Hoones 140 kohta. Lasteaed on töötanud ööpäeva-ringsena (1975), kuid ka kooli alluvuses liitühmadega (1992).

Viimased aastad näitavad, et laste arv on kerge kasvutrendiga, mis tähendab, et on tekkinud vajadus täiendavate kohtade ja rühmade, personali ning sobilike ruumide järele. Üha suurem hulk lapsi vajab juba lasteaias tugispetsialistide abi, keda maapiirkonnas napib. Tugispetsialisti teenust pakub hetkel kaks logopeedi.

#### 7.1.2 Põhiharidus ja gümnaasium

Väike-Maarja vallas on neli üldhariduskooli, kus 2017/2018 õppeaastal õppis 637 õpilast.

Tabel 2. Õpilaste arvud üldhariduskoolides

Õppeaasta	Kiltsi Põhikool	Lahu algkool	Rakke Kool	Simuna Kool	Väike-Maarja gümnaasium sh põhikool	Väike-Maarja gümnaasium sh gümnaasium
14/15	55	4	138	81	314	44
15/16	66	0	131	82	301	40
16/17	66	0	123	77	307	47
17/18	61	0	126	82	321	47

Koolivõrku on viimastel aastatel kohandatud vastavalt õpilaste arvule. 2014. aasta sügisel sulges Rakke vallavalitsus Salla Kooli ja 2015. aasta sügisest Lahu Algkooli.

**Väike-Maarja Õppekeskus** lõpetas tegevuse 2018. aastal, tegutsema jääb Rakvere Ametikooli õpekoht.

Tabel 3. Väike-Maarja valla koolid

Kool	Tegutsemise koht	Rekonstrueerimise aeg	Lisainfo
Väike-Maarja Gümnaasium	Peamaja ja algklasside maja	2010-2011	Alates 2004. a töötab gümnaasiumi juures 20 kohaline õpilaskodu, kus elab



			õpilasi nii Väike-Maarja, kui ka teiste omavalitsuste sotsiaalsete erivajadustega peredest.
Kiltsi Põhikool	Kiltsi mõis	2008-2010	Renoveeriti soklikorruse võimlemisruumid, keskaegse keldri näituseruumid, õppeköögi, garderoobi, kolm klassiruumi, raamatukogu ning tervise- ja huvituba.
Rakke Kool	1960. a valminud hoone	2011	Endine nimi Rakke Gümnaasium
Simuna Kool	1965. a ehitatud 8 klassiruumiga hoone 1997. a. ehitatud hoone	1998. a võimla 2003. a tööõpetuse ruumid	Kooliga ühes hoones on ka lasteaia- ja lastehoiurühma ruumid

Väike-Maarjas tegutseb riigikoolina **Sisekaitseakadeemia Päästekolledži Väike-Maarja õppekeskus**, kus toimub õpe tuletõrjuja-päästja, päästekorraldaja ja päästeala spetsialisti erialadel.

Õpilaste arv vallas on püsinud suhteliselt stabiilne, kuid väljakutseks on gümnaasiumiastme püsimajäämine ja gümnaasistide arvu suurendamine Väike-Maarjas, kuna õpingute jätkamiseks valivad piirkonna noored nii Jõgevamaa Riigigümnaasiumi kui ka Rakvere linnas ja mujal asuvaid gümnaasiume.

Tabel 4. Õpilaste arvu prognoos koolide kaupa

Kool	2018	2019	2020	2021	2022	2023	2024	2025
VMG 1.-9.	254	241	246	235	236	236	229	223
Rakke Kool	128	129	132	134	123	118	113	101
Simuna Kool	86	85	88	89	86	87	89	89
Kiltsi Põhikool	65	71	71	69	73	74	69	70
<b>KOKKU</b>	533	526	537	527	518	515	500	483
VMG 10.-12.	56	51	52	56	56	58	60	65

Õppetöö katkestamise vältimiseks on vaja õpilastele pakkuda üldhariduskoolides tugiteenuseid. Tugiteenuste pakkumiseks puudub piirkonna koolides aga võimekus katta kogu vajaminev personal kvalifitseeritud spetsialistidega, samuti on tugiteenused väga eripalgelised (logopeed, õppenõustaja, eri-, sotsiaalpedagoog, psühholoog) ning teenuse kvaliteetseks pakkumiseks on vaja erineva spetsiifikaga spetsialiste. Spetsialistidele pakutav töökoormus võib aga olla ebauhtlane, mis raskendab veelgi spetsialistide leidmist piirkonda. Piirkonnas on hetkel olemas neli logopeedi, üks eripedagoog ja üks sotsiaalpedagoog.

Kvalifikatsioonile vastavaid uusi õpetajaid on maapiirkonda üha raskem leida ja olemasolev õpetajaskond muutub üha vanemaks ning vajadus uute, sh noorte õpetajate järele kasvab. Samas on kvalifikatsioonile vastavad õpetajad aluseks koolides hea õppetase ja maine hoidmiseks, mis omakorda aitab kaasa õpilaste püsimajäämisele.

Tabel 5. Õpetajate kvalifikatsioonile vastavus üldhariduskoolides

Õppeaasta	Ametikohtade arv	Kvalifikatsioonile vastavate ametikohtade arv
16/17	57	47
17/18	58	51

Allikas: HaridusSilm, 2018

### 7.1.3 Huviharidus

**Väike-Maarja Muusikakool** asutati 1996. aastal, luues piirkonna lastele ja nooretele võimalused muusikalise põhihariduse omandamiseks. Kool tegutseb Väike-Maarja seltsimajas ja Simuna rahvamajas. Viimastel õppeaastatel on koolis õpilasi ligikaudu 70 ja õpetajaid 9. Muusikakoolis saab õppida klaveri, akordioni, kitarr ja viiuli erialal, puhkpillidest flööti, plokkflööti, klarnetit, saksofoni, trompetit, metsasarve, eufoniumi, trombooni ja tuubat. Simuna filiaalis on võimalik õppida klaveri ja viiuli erialal. Väike-Maarjas tegutseb 8–10 õpilasega eelklass. 2015. aastal avas muusikakool löökpilli eriala. 2016. aasta sügisel alustas tööd laulustuudio.

Lisaks muusikakoolile tegelevad huviharidusega üldhariduskoolid ning seltsi- ja rahvamajades tegutsevad huviringid. **Sportiringidest** tegutsevad aktiivsemalt korvpall, maadlus, suusatamine, jalgpall ja automudelisport, mille harrastamiseks on vanasse võimlasse rajatud siserada.

Vaatamata olemasolevatele võimalustele puudub teatud hulgal noortel huvi pakutavates tegevustes osaleda. Põhjuseks võib olla, et noortele suunatud tegevusi pakutakse enamasti keskustes või ei ole just neile huvipakkuvat huvitegevust ja juhendajat.

### 7.1.4 Noorsootöö

**Väike-Maarja Valla Noortekeskuse** koosseisu kuuluvad Väike-Maarja noortekeskus (avati 2001. aasta maikuus), Rakke (alates 2018. aastast) ja Simuna noortekeskused. Noortekeskuse eesmärgiks on noorsootöö korraldamine lähtudes avatud noorsootöö meetodist, pakkudes noortele vabatahtlikkuse alusel vaba aja sisustamise võimalusi aktiivse kaasamise ja osaluse kaudu, lähtudes noorte individuaalsetest võimetest ja eelistustest. Noortekeskustes on võimalus mängida lauatennist, piljardit, lauajalgpalli ning mitmeid teisi lauamänge, kasutada audiovisuaalseid vahendeid, katsetada toiduvalmistamist, teha käsitööd ja meisterdada jne. Ruume on võimalik kasutada eelneva kokkuleppe alusel mitmesugusteks ühistegevusteks: klassiõhtuteks, sünnipäevadeks, korraldada saab koosolekuid, loenguid jmt.

Alates 1996. aastast saavad valla noored osaleda suvistes **töö- ja puhkelaagrites**, mida noortekeskus korraldab valla erinevates piirkondades, samuti spordilaagrites ja Kiltis suvistes loomelaagrites. EELK Simuna kogudus korraldab Kärus kristlikku lastelaagrit ning lisaks erinevaid laagreid koolivaheaegadel.

Erivajadustega noortele toimub lühiajalisi laagreid, üritusi, väljasõite. Erinoorsootööga tegelevad igapäevaselt lastekaitsepspecialist, sotsiaalpedagoogid ja logopeedid. Vähekindlustatud peredele kompenseeritakse laste laagrituusikuid.

Käesoleval hetkel on lahenemas olukord, kus osa noortekeskuste töötajatest on lahkunud ja väljakutseks on uute eestvedajate leidmine, tagamaks noortekeskuse järjepidev töö.

## 7.2 KULTUUR, SPORT JA VABA AEG

Vallas on kokku kolm omavalitsuse allasutusena tegutsevat rahvamaja: **Väike-Maarja Seltsimaja, Simuna Rahvamaja ja Rakke Kultuurikeskus**, kus korraldatakse aastaringelt valla kultuuriüritusi ning pakutakse eri vanuses elanikele võimalust osaleda huvitegevuses.

Piirkonnas korraldatakse erinevaid **kultuuriüritusi** – Pandivere päeva, Rakke päeva, F. J. Wiedemanni keelekonverentsi, Väike-Maarja Muusikafestivali jne. Enamus huvitegevustest ja üritustest toimub valla suuremates keskustes, kuna seal on võimalik lihtsamini leida juhendajaid ning ka piisavalt huvilisi gruppide moodustamiseks.

Tegutseb kaks raamatukogu - **Väike-Maarja Valla raamatukogu ja Rakke raamatukogu**. Kogud asuvad kuues kohas – Väike-Maarjas, Simunas, Triigis, Kiltis, Rakkes ja Lahus. Lisaks on Liigvalla laenutuspunkt, mis töötab ühel päeval nädalas. Väike-Maarjas, Simunas ja Rakkes tegutseb raamatukogu ruumides avatud internetipunkt, kus elanikel on võimalik kasutada arvuteid vajalike toimingute tegemiseks, nagu dokumentide digiallkirjastamine, printimine jne. Simuna raamatukogu täidab ka kooliraamatukogu funktsiooni. Vaatamata sellele, et on kaks raamatukogu ja laenutuspunktid, mis täidavad erinevaid funktsioone, nähakse arenguruumi veelgi paremas raamatukogu teenuse kättesaadavuses ning raamatukogu ruumide mitmekesisemate kasutusvõimaluste pakkumises.

Väike-Maarja alevikus asub **Väike-Maarja muuseum koos turismiinfopunktiga**. Muuseum on valla hallatav ning toetab aktiivselt Väike-Maarja Gümnaasiumi õppetööd, olles kohaliku ajaloo uurimise ja paikkonna pärandiga seotud loovtööde juhendamise kohaks. Muuseumi kogude eksponeerimisel on rõhk paikkonna kooliajalool ja kolhoosiaegsel elu-olul. Turismiinfopunktist saab infot vaatamisväärsuste kohta, samuti vahendatakse giidide, söögi- ja majutuskohtade teavet.

Lisaks on vallas 1959. aastal avatud koolimuuseumi eksponaatidel põhinev **Rakke koduloomuuseum**, mis tutvustab Rakke piirkonna ajalugu. Rakke koduloomuuseumit haldab Rakke Valla Hariduse Selts.

Emumäe mõisapargis asub vana **talutehnika ja hoburiistade muuseum**, kus saab näha vanu talutööriistu regedest hõövliteni. Suurem osa ekspositsioonist pärineb ümbruskonna taludest. Muuseumi haldab Toomihkli talu.

Vallas on **kolm spordikeskust** - Väike-Maarjas, Triigis ja Simunas. Lisaks on sportimisvõimalused **Ebaverre tervisespordikeskuses** ja Rakke alevikus, kus asub kaks staadionit ja kooli spordisaal. Rakke piirkonna spordivaldkonda veab täiskohaga töötav spordikoordinaator, kes hoolitseb piirkonna spordirajatiste heakorra eest ja juhib sporditegevust.

**Väike-Maarja Spordikeskuses** on korvpallisaal koos rõduga (300 pealtvaatajat), mille saab poolitada vajadusel kaheks väiksemaks harjutusväljakuks, aeroobikasaal ja maadlusaal. Spordikeskusega on ühendatud kasutusotstarbeta, 90ndatest ehitusjärgus ujula. **Simuna spordihoones** on pallimängusaal, mida kasutatakse mitmete kohalike kui ka maakondliku tähtsusega võistluste läbiviimiseks. Väike-Maarja Spordikeskuses, Simuna spordihoones ja Rakke koolis on korralikult ventileeritud, mitmekülgse varustusega jõusaalid. **Triigi spordihoonet** on võimalik kasutada võrk-, korv-, jalg- ja sulgpalli ning koroon ja lauatennisemänguks, spordihoone külalastajad elavad üle valla. Suusarajad on rajatud Ebaverre, Rakkesse ja Simunasse. Vallas on ka mitmeid erinevaid ujumiskohti, millest osad (Kamariku, Äntu tehisjärv, Mäiste, Selja) vajaksid mõnevõrra parendamist. Eelnevast lähtuvalt saab öelda, et vallas on suhteliselt mitmekesised sportimisvõimalused, kuid Väike-Maarja alevikus puudub korralik staadion, kus saaks lisaks jalgpallile tegeleda ka kergejõustikuga.

Lisaks sportimispaikadele tegutseb vallas mitmeid **spordiklubisid**, nagu näiteks Spordiklubi Rakke, Väike-Maarja Valla Rahvaspordiklubi, maadlusklubi, motoklubid ja RK Ebavere Suusaklubi jne. Iga-aastaselt viiakse läbi rohkelt eriilmelisi spordiüritusi: Pandivere rattaralli, Georg Lurichi kevadjooks, Reinpauli sügisjooks, Rakke Rattamaraton jne.

Äreregistri andmetel on Väike-Maarja vallas registreeritud 2018. aasta augusti kuu seisuga **83 mittetulundusühingut**, mida juhivad aktiivsed ja tublid eestvedajad, kes aeg-ajalt kurdavad vähese järelkasvu ning teatava väsimuse üle. Lisaks tuntakse puudust omavahelisest hästi juhitud kommunikatsioonist. Näiteks soovitakse senisest enam infot teiste plaanide kohta, et vältida olukorda, kus mitmed spordi- ja kultuuriüritused toimuvad ühel ja samal päeval.

Vallas on **neli kogudust** - EELK Väike-Maarja kogudus, EELK Simuna Siimona ja Juuda kogudus, EEKB Avispea Vabakogudus ja EEKB Rakke kogudus.

### 7.3 SOTSIAALHOOLEKANNE JA TERVISHOID

Väike-Maarja vallas osutavad 2018. aastal perearsti teenust **4 perearsti**, kellest üks töötab 2016. aasta lõpus Väike-Maarja valla poolt moodustatud OÜ-s Väike-Maarja Tervisekeskuse. 2018. a rajati Väike-Maarja alevikku, aadressile Pikk 8 uus tervisekeskuse hoone. Lisaks on plaanis kasutusele võtta tervisekeskuse teised tegevuskohad Laekveres (Salutaguse tee 6) ja Rakkes (Fr. R. Faehlmanni tee 32).

Lisaks perearstidele tegutseb vallas **6 hambaarsti** (neist 1 hambakirurg), kellest 5 asuvad Väike-Maarjas ja 1 Rakkes. Nii Rakkes kui ka Väike-Maarja alevikus tegutsevad apteegid. Väike-Maarja vald on AS Rakvere Haigla üks omanikest ja Väike-Maarja alevikus asub kiirabipunkt.

Väike-Maarja vallas on **kolm hooldekodu**: vallavalitsuse hallatavad hooldekodud on Väike-Maarjas ja Tammikus, kus kokku on hooldusel 76 vanurit või erivajadusega inimest ning eraomaniku hallatav Pandivere Pansion Vao külas. Lisaks tegutseb Väike-Maarja Hooldekodu ruumis päevakeskus. Vallas on 1342 vanaduspensionäri. Lisaks nähakse vajadust ka eakate ning erivajadusega inimestele mõeldud igapäevakeskuste ja päevahoiuvõimaluste järele. Seda eriti olukorras, kus rahvastik on vananev ning erivajadustega inimeste hulk on kasvav. Viimane toob endaga kaasa ka olukorra, kus vajatakse senisest enam (tugi)spetsialiste (logopeede, psühholooge, eripedagooge, peresotsiaaltöötajad, toetatud elamise teenuse osutajaid jne). Eeltoodud spetsialiste ja ka nende omavahelist koostööd on vaja ka kasvava laste ja noorte kuritegevusega ja perevägivallaga võitlemiseks. Aastal 2018 oli alaealiste poolt toime pandud seitse kuritegu ja seitse väärtegu ning lähisuhtevägivalla juhtumeid registreeriti 30.

Väike-Maarja vallas, Vao külas asub **Varjupaigataotlejate Majutuskeskus**, kus teenuseid pakub AS Hoolekandeteenused. Vao küla varjupaigataotlejate keskus on üks keskseid Eestis. Varjupaigateenust hakati pakkuma 2014. aasta jaanuaris. 2015. aasta juuni alguses oli Vao keskuses 82 inimest, 2017. aastal 45 ja 2018. aastal keskmiselt 40-50 inimest.

Väike-Maarja vallas on 31.01.2018 seisuga **149 töötut**, mis on sama suurusjärg kui perioodil 2015-2017. aastal.

### 7.4 ETTEVÕTLUS, TURISM JA PUHKEMAJANDUS

Ajalooliselt kuni tänase päevani on Väike-Maarja valla tähtsaim majandusharu põllumajandus ja metsandus. Teisel kohal on ehitus ja kolmandal hulgi- ja jaekaubandus.

Äreregistri andmetel on Väike-Maarja vallas 2018. aasta augusti seisuga registreeritud **753 ettevõtet**, mille peamised tegevusalad on taime- ja loomakasvatus, kaubavedu, ehitus,

saematerjali tootmine, masinate ja seadmete remont, kaubandus ja teenindus. Kõige **suuremad tööandjad** on Baltic Log Cabins OÜ, Nordkalk AS, Reinpaul OÜ, SF Pandivere OÜ, Antaares AS, Andcar OÜ, Ebavere Graanul OÜ, Vao Agro OÜ, Joosand OÜ ja Pandivere Ehitus OÜ. Baltic Log Cabins OÜ-s töötab 90 töötajat, Nordkalk AS-s 89 ja Reinpaul OÜ-s 76 inimest.

Väike-Maarja vald omab 100% osalust äriühingus OÜ Pandivere Vesi ja OÜ Väike-Maarja Tervisekeskus. AS-s Narva-Jõesuu Sanatoorium on osalus 0,0571% ja AS-s Värskas Sanatoorium 0,1389%.

Lisaks ettevõtete osalusele on Väike-Maarja vald järgmiste mittetulundusühingute liige:

- Lääne-Viru Omavalitsuste Liit
- MTÜ PAIK
- MTÜ Roheline Paik
- MTÜ Lääne-Viru Jäätmekeskus
- Eesti Mõisakoolide ühendus
- MTÜ Rakvere Haigla.

Väike-Maarja vald on välja arendanud kaks ettevõtluspiirkonda, mida oleks vaja veelgi edasi arendada ja senisest enam turundada. **Kaarma ettevõtluspiirkond** on 75 ha, millest 13 ha kohta on koostatud detailplaneering. Kaarma ettevõtluspiirkond asub Väike-Maarja aleviku vahetus läheduses (ca 3 km) ning Ebavere maastikukaitseala läheduses. Antud alal ei ole üldplaneeringu järgi lubatud loomakasvatusturundamisega seotud ettevõtlus. Teine ettevõtluspiirkond on 9,9 ha suurune **Tehno ettevõtluspiirkond**, kus on kehtestatud ka detailplaneering. Tehno ettevõtluspiirkond asub Väike-Maarja Gümnaasiumi algkooli vahetus läheduses, millest tulenevalt on antud alal ka teatud piirangud. Alal on olemas ka paar konkreetset objekti, Tehno tn 9 (angaar-töökoda) ja Tamsalu mnt 1a, mida saaks kohe edasi arendada.

### **Turism ja puhkemajandus**

Väike-Maarja vallas on välja kujunenud järgnevad **turismipiirkonnad**: Väike-Maarja, Ebavere, Äntu, Nõmme, Kadila-Rohu, Kiltsi-Vao, Varangu ja Emumäe.

Olulisemad valla turismiobjektid on:

- Ebavere mägi
- Äntu järved
- Punamägi
- Kiltsi Kaardiloss
- Vao tornlinnus
- Väike-Maarja muuseum
- Väike-Maarja kirik ja kirikuaed
- Keeletammik
- Simuna kirik ja kirikuaed
- Avispea kirik
- Varangu mõis ja allikad
- Väike-Maarja seltsimaja
- Georg Lurichi mälestusmärk ja mälestuskivi
- Simuna Vabadussammas
- Simuna allikas - Pedja jõe algus
- Emumägi
- Lubjatehase ringahjud ja korsten
- Rakke linnamägi
- UNESCO maailmapärandi nimekirja kantud Struve geodeetilise kaare punktid Võiveres ja Simunas

Turismimajandusega tegelevatest ettevõtjatest pakuvad **toitlustusteenust** Georgi Söögituba ja Heleni Köök Väike-Maarjas ning Tikkri Pubi ja Kadaka Kohvik Rakke alevikus, **majutusteenust** Kõrvelaane Turismitalu Kärus külas, Kåbala Kåmping Nadalama külas ja Toomihkli Talu Emumäe külas. Valla territooriumil on kolm tähistatud **telkimisplatsi**: Äntu Sinijärve ja Äntu Tehisjärve ääres ning Punamäel.

Vaatamata pikale turismiobjektide nimekirjale tuntakse puudust tuntud ja tugevast turismiatraktsioonist, tootest või teenusest. Lisaks nähakse arenguruumi ühisel turismikorralduses

(viidastamine, infotahvliid, voldikud, meened, reklaamid, giidiprogrammid, ühised teenuste paketid jms) ja loodusturismi kui ühe võimaliku tuluallika senisest laiaulatuslikumas rakendamises.

## 7.5 LOODUS- JA ELUKESKKOND

### 7.5.1 Loodus- ja keskkonnakaitse

Väike-Maarja vald asub Pandivere kõrgustikul, osaliselt Endla nõos ning Pandivere ja Adavere-Põltsamaa nitraaditundlikul alal, kus põhjavesi on reostuse eest looduslikult kaitsmata (arvukatel karsti- ja õhukese pinnakattega aladel) või nõrgalt kaitstud. Seega on sinne piirkond äärmiselt tundlik aktiivsele põllumajandusele ja inimtegevusele (näiteks reo- ja heitvete kogumine). Väike-Maarja vallas asub Pandivere kõrgustiku kõrgeim tipp – Emumägi. Valla territooriumil on viljakad mullad, mis on eelduseks põllumajanduse arengule. **Maavaradest** leidub vallas lubjakivi, liiva, kruusa ja turvast.

Valla territooriumil asuvad Endla (484,7 ha) ja Varangu (104 ha) **looduskaitsealad** ning Emumäe (356 ha), Äntu (430 ha) ja Ebavere (47 ha) **maastikukaitsealad**. Lisaks on **viis hoiuala**: Jäola (36 ha - taimeliigi kasvukoha kaitse), Seljamäe (203 ha - metsa-, niidu- ja vee-elupaiga kaitse), Haavakannu (784 ha - elupaiga kaitse), Ilmandu (169 ha - soode kaitse) ja Tammehelme hoiuala (3,0 ha - järveelupaiga kaitse). **Kaitsealustest parkidest ja põlispuudest** asuvad Väike-Maarja vallas: Emumäe pargi põlispuud, Lammasküla parkmets, Lasinurme pargi põlispuud, Liigvalla park, Piibe pargi põlispuud, Salla park, Tammiku park ja parkmets, Kiltsi park, Avanduse mõisapark, Varangu park, Triigi park, Aavere park, Äntu park, Pudivere park ja Simuna parkmets. **Looduse üksikobjektidest**: Baeri tammed, Liigvalla orjatamm ja orjakivi, Mõisamaa allikad, Väljaotsa allikad, Simuna katkuallikas, Lindrehti allikas, Varangu Siniallikad, Järvepera pärnad, Vao lehis, Määri kaseallee ja Koonu pargi põlispuud. Vallas on kokku kuus Natura 2000 ala: Äntu, Varangu, Ebavere, Ilmandu, Haavakannu ja Jäola.

### 7.5.2 Jäätmeäritlus

Väike-Maarja vallas on toimiv korraldatud olmejäätmete vedu. Teiste jäätmeliikide, näiteks ohtlike, bioloogiliste ja suuremõõtmeliste jäätmete kogumiseks on loodud suurematesse keskustesse jäätmejaamad. Vallas on kokku **kolm jäätmejaama**: Väike-Maarjas, Rakkes ning Simunas. Piirkondlikuks jäätmete kogumiskohaks on Vinni vallas Piira külas asuv MTÜ Lääne-Viru Jäätmekeskuse kogumispunkt. Pakendijäätmete kogumiseks on paigaldatud **kogumiskonteinerid** Rakke alevikku 8 punkti ja Salla, Emumäe, Lammasküla ning Tammiku küladesse. Vastavalt vajadusele on võimalik kogumiskonteinerid juurde tuua.

### 7.5.3 Turvalisus

Väike-Maarja valda teenindab **Ida-Prefektuuri Rakvere politseijaoskonna piirkonnapolitseinik**. Vallas toimunud kuritegudest on enamus olnud kergemat laadi, raskeid isikuvastaseid kuritegusid esineb harva. Kuigi kuritegevuse tase ei ole olnud väga kõrge, siis turvalisuse suurendamisele aitaks veelgi kaasa suurem abipolitseinike arv ning tänavavalgustuse olemasolu.

**Päästeteenindus** on esindatud Ida-Eesti Päästkeskuse Lääne-Virumaa päästeosakonna Väike-Maarja päästekomandoga. Simunas paikneb vabatahtlik komando (Simuna Vabatahtliku Tuletõrje Selts).

Väike-Maarja valla territooriumil on seni loodud kolm ametlikult registreeritud naabrivalve piirkonda:

- Väike-Maarja alevikus Nurme tn sektor (9 liiget)
- Väike-Maarja alevikus Uus tn sektor (23 liiget)
- Määri küla sektor.

#### 7.5.4 Heakord

Vallal on hooldatavaid **haljasalaid** ligikaudu 71,6 ha, mille pind on aastatega suurenenud. Üldkasutatavaid haljasalaid (pargid, haljakud, tänavahaljastus) on kokku 30,1 ha ja kalmistute suurus on kokku 16 ha. Lisaks eeltoodutele on koolide ja lasteaedade (20,8 ha), tervishoiuasutuste (2,3 ha) ja kultuuri- ja spordiasutuste (8,5 ha) kasutuses olevad haljasalad.

Üldkasutatavad **mänguväljakud** on rajatud Vao ja Triigi külas ning Kiltsi, Rakke, Simuna ja Väike-Maarja alevikus.

Vallas on **viis kalmistut** – Väike-Maarja 2 kalmistut, Simuna kalmistu, Ao kalmistu ning Avispea kalmistu. Väike-Maarja kalmistute ning Simuna ja Ao kalmistu heakorra tegevusi koordineerivad kalmistumeistrid. Kalmistud on kaardistatud ning 1999. aasta jaanuarist toimub Väike-Maarja aleviku kalmistute ja 2006. aastast Simuna kalmistu hauaplatside registreerimine. Kasutusel on kalmistute digitaalne register.

Kõik eeltoodud haljasalad vajavad hooldust, kuid praegune hooldustehnika on vananenud ja vajab väljavahetamist. Lisaks vajab ühtlustamist ühinenud omavalitsuste heakorra tagamine (nt lammutamist vajavad puukuurid ja hooned).

#### 7.5.5 Elamu- ja kommunaalmajandus

Väike-Maarja, Rakke ja Simuna alevikes, Triigi ja Vao külades leidub palju korterelamuid, mis 1990ndate aastate esimesel poolel erastati korterite kaupa senistele üürnikele. Mitmed neist vajavad osalist remonti või põhjalikku rekonstrueerimist, kuid omanike finantsolukord tihti ei võimalda seda.

Väike-Maarja vald **haldab 19 asutust**. Hallatavate asutuste osad hooned on halvas olukorras (nt Simuna kooli üks osa, Rakke kooli õpilaskodu), seisavad tühjal (nt õppekeskus) või on alakasutatud (nt Rakke vallamaja).

Väike-Maarja vallavalitsuse hallatavad asutused:

- Väike-Maarja Lasteaed
- Rakke lasteaed „Leevike”
- Väike-Maarja Gümnaasium
- Rakke Kool
- Kiltsi Põhikool
- Simuna Kool
- Väike-Maarja Muusikakool
- Väike-Maarja Seltsimaja
- Rakke Kultuurikeskus
- Simuna Rahvamaja
- Väike-Maarja Valla Raamatukogu
- Rakke valla raamatukogu
- Väike-Maarja Spordikeskus
- Simuna Spordihoone
- Väike-Maarja Valla Noortekeskus
- Väike-Maarja Hooldekodu
- Tammiku Hooldekodu
- Väike-Maarja Muuseum
- Väike-Maarja Valla Kommunaal



### 7.5.6 Soojavarustus

Vallas on tsentraalse **soojusega varustatud neli asulat**, kus kaugküttevõrgu kogupikkus on 5887 meetrit:

- Väike-Maarja aleviku köetav kogukubatuur on ca 170 000 m<sup>3</sup>, kaugküttevõrgu pikkus on 3040 m. Väike-Maarja alevikku varustab soojusega Adven Eesti AS. Tarbijatest ligikaudu 40% on valla objektid, 20% riigiasutused ja 40% elanikud. Aastane soojatarbimine on ca 10 000 MWh. Tsentraalne soojaveevarustus puudub.
- Vao küla varustab soojusega Väike-Maarja Valla Kommunaal (vallavalitsuse allasutus). Köetav kubatuur on ca 20 000 m<sup>3</sup> ja kaugküttevõrgu pikkus on 650 m.
- Triigi küla varustab soojusenergiaga Väike-Maarja Valla Kommunaal (vallavalitsuse allasutus). Köetav kubatuur on ca 27 000 m<sup>3</sup> ja kaugküttevõrgu pikkus on 414 m. Aastane toodetav soojakogus on ligikaudu 1200 MWh. Kasutatav kütus on hakkepuut.
- Rakkes varustab soojusega üürilepingu alusel SW Energia OÜ. Rakke alevikus asub 3 katlamaja, mille aastane tarbimine kokku on ca 4700 MWh (2016/2017 kütteperioodil). Tarbijateks on 13 kortermaja, üks eramu, vallamaja-rahvamaja, lasteaed ja kool. Köetav pind kokku on ca 29 000 m<sup>2</sup>.

Simuna alevikus lõpetati kaugküte 1995. aastal.

Munitsipaalobjektid, kus kasutatakse lokaalkatlamaja, on järgmised:

- Väike-Maarja gümnaasiumi algklasside maja – saepurugraanulid (pelletid)
- Kiltsi põhikool – saepurugraanulid (pelletid)
- Simuna rahvamaja – tahkekütus (küttepuud)
- Ebavere Tervisespordikeskus - saepurugraanulid (pelletid)
- Simuna kool ja võimla - saepurugraanulid (pelletid).

Ülejäänud külades on valdavalt ahiküte. Eramajasid köetakse põhiliselt küttepuudega, vähemal määral turbabriketi, kivisöe, pelletite, elektri ja kütteõliga. Eramajades on sagenenud traditsiooniliste küteliikide asendamine maaküttekollektorite ja õhksoojuspumpadega.

### 7.5.7 Veevarustus ja heitveed

Väike-Maarja valla veevarustus- ja kanalisatsioonisüsteemide operaatoriks on 100% valla omanduses olev OÜ Pandivere Vesi. Ühisveevärgi võrgu kogupikkus on 37 km ja ühiskanalisatsiooni võrgu kogupikkus on 38,1 km. Väike-Maarja reoveepuhasti tootlus on 1000 m<sup>3</sup>/ööpäevas, Simuna ja Vao reoveepuhasti tootlus on mõlema puhul 50 m<sup>3</sup>/ööpäevas.

Endise Rakke valla omanduses olnud 6 puurkaevu ning 2 BIO-puhastit anti 2018. aasta veebruaris üle OÜ-le Pandivere Vesi. Tsentraliseeritud veevarustus ja kanalisatsioon on Väike-Maarja ja Rakke alevikus, Triigi külas, Kiltsi mõisas, Kiltsi alevikus, Simuna alevikus, Aburi, Pandivere, Vao ja Salla külades. Halvem olukord on Tammiku, Liigvalla ja Piibe külades.

Mitmetele suurematele tööstustele ja suurfarmidele tagavad veevarustuse ettevõtete poolt ise rajatud pumbamad. Hajaasustuses olevatel taludel ja eramajadel on oma puur- või salvkaevud. Talud, suurfarmid ja eramud kasutavad lokaalseid kogumiskaeve. Sadevete kanalisatsioon on osaliselt välja ehitatud ainult Väike-Maarja alevikus.

## 7.6 TEED, TÄNAVAD JA ÜHISTRANSPOORT

### 7.6.1 Teed ja tänavad



Kohalike teede ja tänavate kogupikkus on 495 km. Asfaltkattega teede pikkus on 59,7 km. Vallas on **kaks kergliiklusteed**, Väike-Maarjast Kiltsi kogupikkusega 6,3 km ja Rakke-Ao kergliiklustee kogupikkusega 1,6 km. Enamusele tänavatest on rajatud tänavavalgustus. Mõningatel juhtudel võib tekkida vajadus üksikute lõikude lisamiseks. Peamiselt on vajalik olemasolevate tänavavalgustuste rekonstrueerimine.

Lisaks kohalikele teedele läbivad omavalitsust **riigi tugimaanteed**. Suuremad neist on Rakvere - Tartu, Piibe maantee, Rakvere – Vägeva (nr 22), Tartu-Jõgeva-Aravete (nr 39), Väike-Maarja – Tamsalu, Väike-Maarja – Simuna. Lisaks läbib valda Tallinn-Tartu raudtee. Kõrvalmaanteedest läbivad valda Kapu-Rakke-Paasvere (nr 15124), Tammiku-Salla-Käru (nr 17110), Olju-Salla (nr 17111), Piibe-Preedi-Koeru (nr 17112), Ao-Vahuküla (nr 17113).

### 7.6.2 Ühistransport

Väike-Maarja, Simuna, Rakke ja Kiltsi alevikest on regulaarne **bussiühendus** Rakvere linna ja naabervaldadega, lisaks läbib Väike-Maarja alevikku ja valda Rakvere-Tartu bussiliin ning Rakvere-Pärnu bussiliin. Õppeaasta kestel tagavad õpilaste ja kohalike elanike transpordi õpilasliinid.

Ühistranspordist oli ja on tähtsal kohal ka **raudteetransport** Tallinn-Tartu liinil, mida saavad valla elanikud kasutada koolis ja tööl käimiseks Rakke, Kiltsi ja Tamsalu raudteejaamadest. Kuigi aeg-ajalt on seejuures toodud probleemina välja bussi- ja rongiliikluse aegade ühildamist. Maanteetransport on Tallinna ja Tartu suunas suhteliselt hea, seda nii mööda Piibe kui ka Tartu-Rakvere-Tallinna suunal olevat maanteed.

Piibe maantee kuulutati koostöös teiste omavalitsustega 2000. ja 2001. aastal “Suve teeks”. Nimetatud ettevõtmise peamiseks eesmärgiks on propageerida Piibe maantee kasutamist Tallinn-Tartu maantee kõrval alternatiivse ja atraktiivse sõidusuunana ning aidata kaasa maanteed ümbritsevates omavalitsustes turismi ja puhkemajanduse arendamisele.

## 7.7 KÜLAELU JA KODANIKUALGATUS

Äreregistri andmetel on Väike-Maarja vallas 2018. aasta augusti kuu seisuga registreeritud kokku **83 mittetulundusühingut**.

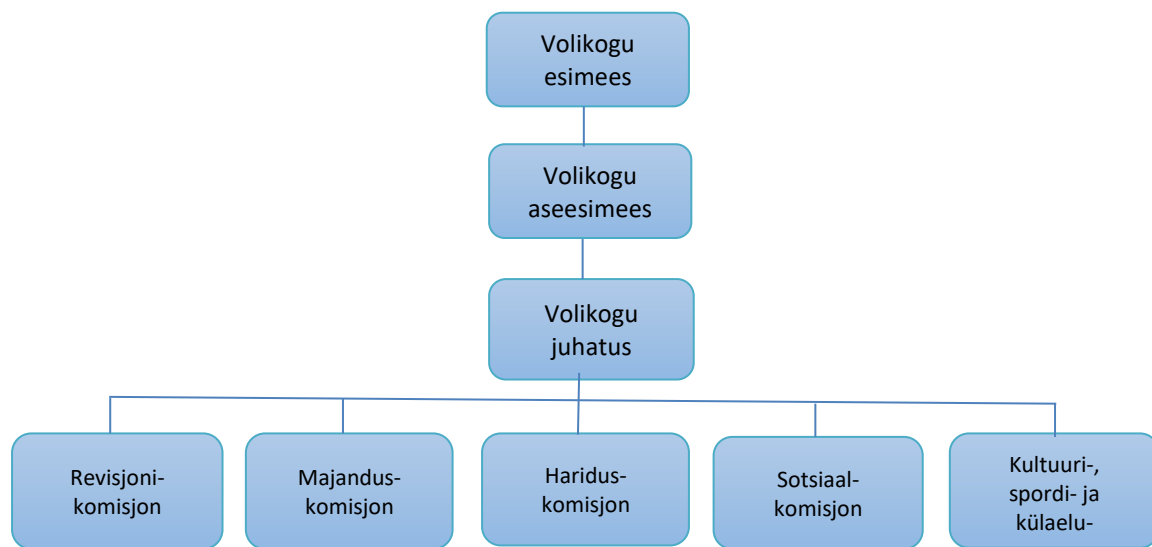
Kodanikeühenduste esindajad on kaasatud valla arendustegevustesse ja otsustusprotsessidesse, sh valla arenguseminarile. Olulistest plaanidest teavitatakse kuni neli korda aastas toimuval külade ümarlaual, vajadusel edastatakse jooksvat infot kodanikeühenduste esindajatele e-posti teel. Toimub kodanikeühenduste regulaarne nõustamine ning vajadusel toimuvad koolitused aktuaalsetel teemadel. Näiteks nähakse vajadust teenuste arendamise ja omatuleenimise võimekuse arendamise koolituse järele, et vähendada MTÜ-de sõltuvust toetustest.

Aktiivset tegevust kodanikeühendustes on arvestatud **aukodanike ja aasta tegija** tunnustamisel. Kodanikeühendused saavad kehtestatud korra alusel taotleda **tegevustoetust** igapäevase tegevuse korraldamiseks ja jätkusuutlikkuse tagamiseks, **ühikordset toetust** kohalikule elanikkonnale suunatud ürituste ja ühistegevuste teostamiseks ning **projektitoetust** erinevatest fondidest ja programmidest rahastatavate projektide kaasfinantseerimiseks.

## 7.8 JUHTIMINE

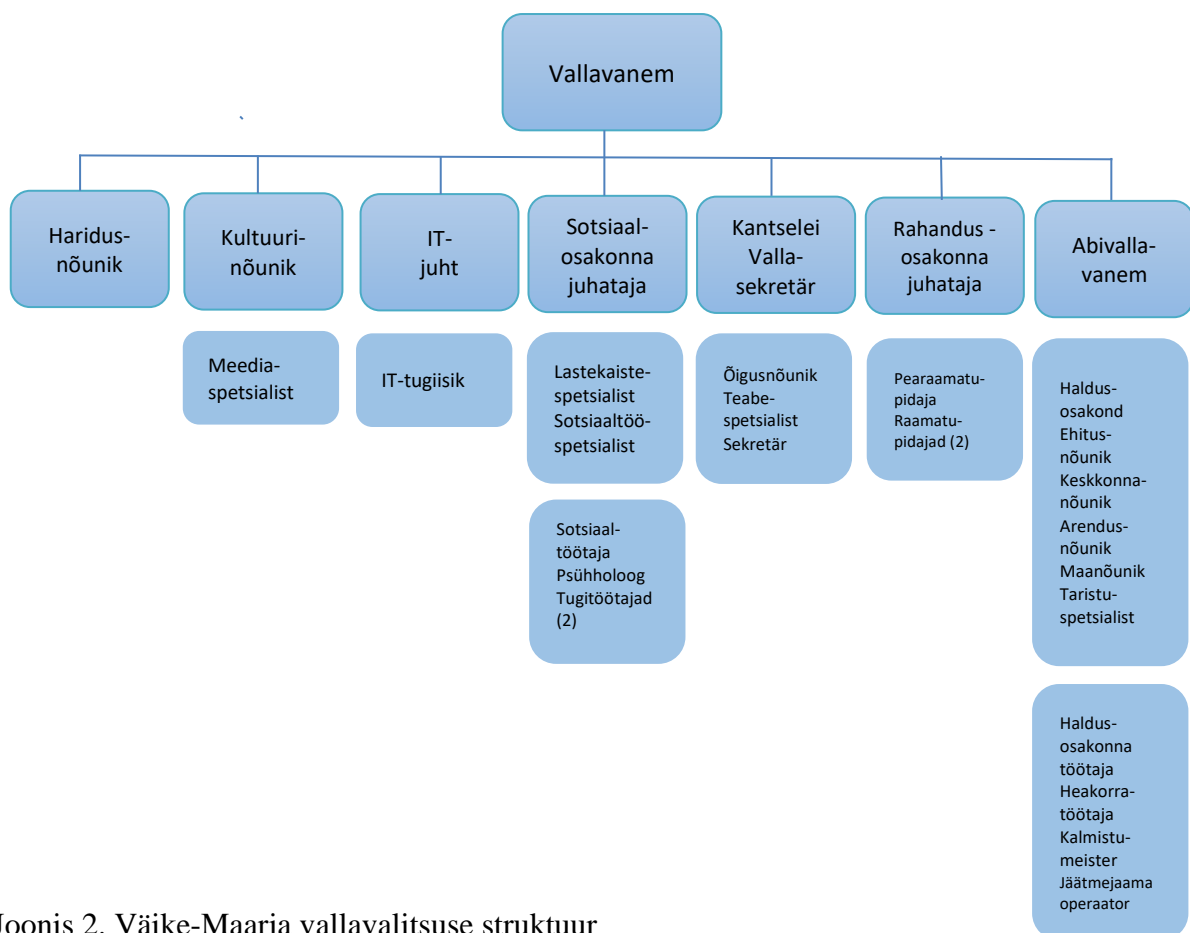
Väike-Maarja vallavolikogus on 19 liiget ja 5 alalist komisjoni. Volikogu juhatusse kuuluvad volikogu esimees, aseesimees ja alatiste komisjonide esimehed.

Juhtimisega seotud väljakutsed on seotud ühinenud omavalitsuste liitmise ning ühtseks tervikuks sidumise, sh kommunaalteenuste süsteemi ja allasutuste juhtimismudeli paika panemisega.



Joonis 1. Väike-Maarja vallavolikogu struktuur

Väike-Maarja Vallavalitsusse kuulub 5 liiget ning seda juhib vallavanem. Vallavalitsus asub Väike-Maarjas, kuid Rakkes ja Simunas on teeninduspunktid.



Joonis 2. Väike-Maarja vallavalitsuse struktuur